

L'EMPREINTE

LE MAGAZINE DE CHALETs BAYROU

numéro
3

SERVIR LE BOIS DE LA MEILLEURE
FAÇON QUI SOIT,
À TRAVERS PLUSIEURS
GÉNÉRATIONS



BRIANÇON | SUISSE | MEGÈVE

Classe G. Vivez l'expérience Classe G.

Légendaire, robuste, indémodable. Le Classe G incarne la fusion parfaite entre tradition et innovation. De la ville aux sentiers, sa polyvalence et son design emblématique séduisent.



Mercedes-Benz



ÉTOILE 38

GIÈRES
FONTANIL-CORNILLON
ALBERVILLE

Tél : 04 76 42 24 24
Tél : 04 76 042 042
Tél : 04 79 38 57 57

DAGA

SISTERON
GAP
MANOQUE

Tél : 04 92 61 06 66
Tél : 04 92 52 62 00
Tél : 04 92 71 74 74

Pensez à covoiter. #SeDéplacerMoinsPolluer

HABITO

FROM SUIT TO SUITE, DRESSING THE BATHROOM WITH STYLE

THE WOVEN
METAL,
DISTINCTIVE
SIGN OF A
TAILORED
SYSTEM



@gessi_official

GESSI THE
PRIVATE
WELLNESS
COMPANY
gessi.com

Anne Bayrou & Guillaume Lebigot

PREAMBULE

Comme chaque année, nous vous invitons à travers ces pages à vous plonger dans notre univers. Mais cette troisième édition diffère quelque peu... Nous sommes très fiers de vous annoncer la sortie de notre beau livre *Histoires de Chalets – L'Empreinte de Chalets Bayrou*, paru en novembre 2023 aux Éditions Glénat. Cela nous tenait à cœur de rendre hommage à tous les acteurs qui constituent notre monde, à vous immerger au sein de notre héritage familial, pour mieux vous transmettre notre passion et nos différents savoir-faire. Puisque c'est avant tout cela notre cœur de métier, un état d'esprit né dans la transmission et les forêts briançonnaises. Un chalet est bien plus qu'une simple construction, c'est tout un monde qui se dessine, un art particulier de façonner et d'habiter la montagne, en totale synergie avec le mélèze, les paysages et nos artisans, une lignée de compagnons à l'œuvre chaque jour pour réaliser les rêves d'altitude de tout un chacun. Revenir sur cette aventure humaine incroyable nous a beaucoup émus. En remontant le fil de notre saga, nous nous sommes replongés dans ce qui compose notre ADN. Le temps où Ferdinand Bayrou, compagnon charpentier, a posé la première pierre de cet édifice, en créant l'entreprise ici même à Briançon, en 1890. L'époque où son fils Ferdinand s'est distingué comme Meilleur ouvrier de France, en 1952, en réalisant une maquette de charpente en noyer nécessitant quelque 1000 heures de travail ! Puis la troisième génération, Paul, compagnon menuisier, qui a su opérer le virage « chalet » que vous connaissez aujourd'hui. Lui-même passant le relais à Alain Bayrou qui a su le perpétuer et à l'initiative de ce livre, que nous avons eu à cœur de terminer. Témoins de cette ode à notre patrimoine, les innombrables réalisations et la parole de tous les protagonistes qui ont pris part à ces projets d'envergure et contribué à élargir notre famille : les propriétaires qui nous ont fait confiance et continuent à nous ouvrir leurs portes avec bienveillance et notamment au photographe Erick Sallet. Les architectes et architectes d'intérieur avec qui nous collaborons, tel Philippe Gauthier à l'origine du style Chalets Bayrou. Nos menuisiers, nos ébénistes, nos chefs de chantier, nos architectes d'intérieur, notre bureau d'études et nos entreprises partenaires participant pleinement à cette épopée qui se poursuit depuis plus de 130 ans. Et aujourd'hui, Marina Desbief, la directrice d'exploitation tournée vers l'avenir et les nouvelles normes constructives en phase avec les enjeux environnementaux... Pensé comme l'un de nos ouvrages, ce livre est une quête, celle du chalet idéal. Le vôtre.

Merci à tous

Anne Bayrou et Guillaume Lebigot



UNE HISTOIRE D'HOMMES ET DE MÉLÈZES 13

Une lignée de compagnons

Un chalet est bien plus qu'une simple construction, c'est tout un monde qui se dessine, un art particulier de façonner et d'habiter la montagne, en totale synergie avec le mélèze, les paysages et nos artisans, une lignée de compagnons à l'œuvre chaque jour pour réaliser les rêves d'altitude de tout un chacun. Revenir sur cette aventure humaine incroyable nous a beaucoup émus. En remontant le fil de notre saga, nous nous sommes replongés dans ce qui compose notre ADN. Le temps où Ferdinand Bayrou, compagnon charpentier, a posé la première pierre de cet édifice, en créant l'entreprise ici même à Briançon, en 1890. L'époque où son fils Ferdinand s'est distingué comme Meilleur ouvrier de France, en 1952, en réalisant une maquette de charpente en noyer nécessitant quelque 1000 heures de travail ! Puis la troisième génération, Paul, compagnon menuisier, qui a su opérer le virage « chalet » que vous connaissez aujourd'hui. Lui-même passant le relais à Alain Bayrou qui a su le perpétuer et à l'initiative de ce livre, que nous avons eu à cœur de terminer. Témoins de cette ode à notre patrimoine, les innombrables réalisations et la parole de tous les protagonistes qui ont pris part à ces projets d'envergure et contribué à élargir notre famille : les propriétaires qui nous ont fait confiance et continuent à nous ouvrir leurs portes avec bienveillance et notamment au photographe Erick Sallet. Les architectes et architectes d'intérieur avec qui nous collaborons, tel Philippe Gauthier à l'origine du style Chalets Bayrou. Nos menuisiers, nos ébénistes, nos chefs de chantier, nos architectes d'intérieur, notre bureau d'études et nos entreprises partenaires participant pleinement à cette épopée qui se poursuit depuis plus de 130 ans. Et aujourd'hui, Marina Desbief, la directrice d'exploitation tournée vers l'avenir et les nouvelles normes constructives en phase avec les enjeux environnementaux... Pensé comme l'un de nos ouvrages, ce livre est une quête, celle du chalet idéal. Le vôtre.

CHAPITRE III 55

LA CHARPENTE, UN DÉCOR À PART, ENTIERE

Force et légèreté

UNE HISTOIRE D'HOMMES ET DE MÉLÈZES 17

Dans la transmission, les savoir-faire

Aujourd'hui, les compagnons sont ligés au bois de ce pays, au mélèze, avec à leur tête des artisans qui ont transmis leur savoir-faire et leur passion à travers les générations. Ils ont su opérer le virage « chalet » que vous connaissez aujourd'hui. Lui-même passant le relais à Alain Bayrou qui a su le perpétuer et à l'initiative de ce livre, que nous avons eu à cœur de terminer. Témoins de cette ode à notre patrimoine, les innombrables réalisations et la parole de tous les protagonistes qui ont pris part à ces projets d'envergure et contribué à élargir notre famille : les propriétaires qui nous ont fait confiance et continuent à nous ouvrir leurs portes avec bienveillance et notamment au photographe Erick Sallet. Les architectes et architectes d'intérieur avec qui nous collaborons, tel Philippe Gauthier à l'origine du style Chalets Bayrou. Nos menuisiers, nos ébénistes, nos chefs de chantier, nos architectes d'intérieur, notre bureau d'études et nos entreprises partenaires participant pleinement à cette épopée qui se poursuit depuis plus de 130 ans. Et aujourd'hui, Marina Desbief, la directrice d'exploitation tournée vers l'avenir et les nouvelles normes constructives en phase avec les enjeux environnementaux... Pensé comme l'un de nos ouvrages, ce livre est une quête, celle du chalet idéal. Le vôtre.

18 UNE HISTOIRE D'HOMMES ET DE MÉLÈZES

LA CHARPENTE, UN DÉCOR À PART, ENTIERE

Force et légèreté

UNE HISTOIRE D'HOMMES ET DE MÉLÈZES 31

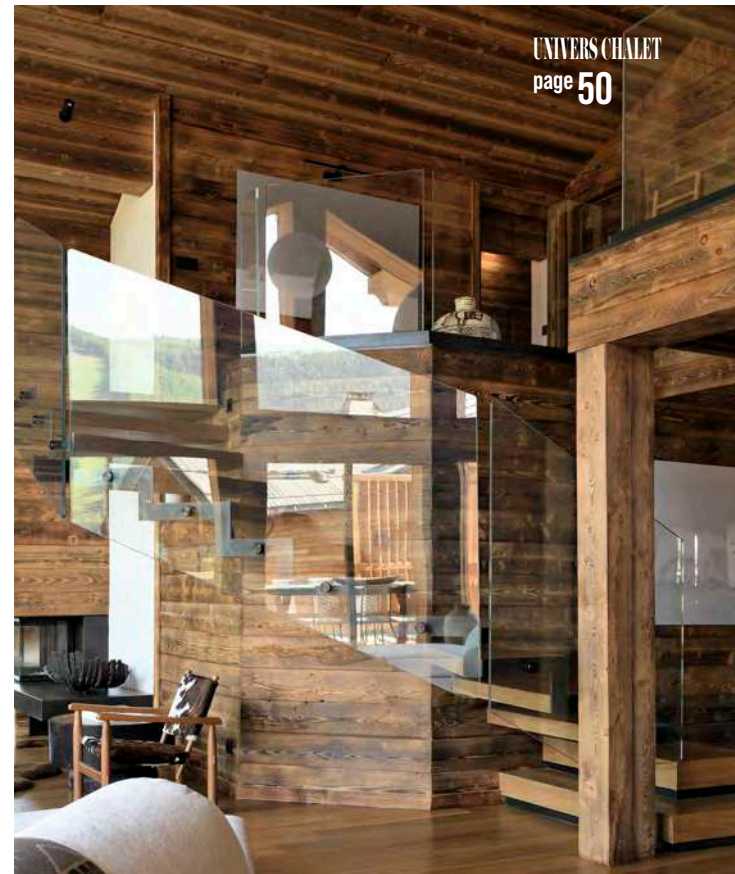
L'avenir du chalet éclairé

Comme vous pouvez le constater, les valeurs fondatrices de notre entreprise s'appuient sur son histoire. L'histoire des compagnons du devoir sur plus d'un siècle. À notre cœur de métier, la charpente, se sont ajoutés d'autres savoir-faire : menuiserie, pose de pierres par des collaborateurs d'exception, qui enrichissent au quotidien l'univers du chalet. Cette sensibilité pour le travail bien fait, cet attachement à son métier, la maîtrise... Ce sont ces « hommes » – comme nous aimons à les surnommer – et toute notre équipe de professionnels qui se consacrent dans l'entreprise, les jeunes en formation, les architectes d'intérieur, etc. Ils voient l'avenir de l'entreprise!

HISTOIRES DE CHAETS – L'EMPREINTE DE CHAETS BAYROU, textes Anne-France Mayne, photographies Erick Sallet, novembre 2023, Éditions Glénat, 256 pages, 21,5 x 28,8 cm, 35,95 euros.



SAVOIR-FAIRE
page 10



UNIVERS CHALET
page 50



UNIVERS CHALET
page 59



UNIVERS CHALET
page 42



SAVOIR-FAIRE

- 12 ALAIN DOMMANGE**
Compagnon-menuisier, le doyen de l'entreprise
- 14 PIOTR BIERNAT**
De la Pologne à Briançon, un artisan multifacette
- 16 JOFFREY CARDON-RAVAT**
Dessinateur et technicien de charpente innovant
- 18 TOMMY FORNERI**
Conducteur de travaux et chef d'orchestre
- 20 DÉFI**
Prouesse aux Orres : l'Espace Rencontre et Culture imaginé par l'architecte Gilles Perdu

REGARDS CROISÉS

- 24 CLÉMENT MAFFRE & JULIEN ORARD**
Paysagistes tout terrain
- 26 PHILIPPE JOUFFREY**
Carreleur, maître dans l'art de façonner le grès cérame
- 28 ADRIANA PEARLMAN**
Avant-première à Crans-Montana sur le chantier d'un chalet d'exception

UNIVERS CHALET

- 32 LE MONDE DES NEIGES**
Découverte d'un programme immobilier d'ampleur à Auron
- 34 CHALET CERVINIA**
À Crans-Montana, un chalet brut d'authenticité, conçu par l'architecte Dominique Léon
- 46 CHALET RÊVE BLANC**
Une pointe de modernité et d'onirisme à Auron, aux côtés de Rivere Group
- 56 CHALET LES TAVAILLONS**
Le chalet sculpté main et dessiné par l'architecte Philippe Gauthier, à l'origine de l'empreinte Bayrou

- 66 CHALET FERDINAND**
Un geste contemporain surplombant la vallée de Briançon, impulsé par l'architecte Philippe Cattin
- 76 RÉNOVATION DE CHALETS**
L'art de s'approprier un chalet existant et de lui insuffler un cachet unique

INSPIRATION & COUPS DE CŒUR

- 84 PATCHWORK**
Au cœur de la matériauthèque du showroom Chalets Bayrou : textures, mobilier, accessoires et inspirations.
- 92 DÉCOUVERTES**
Les coups de cœur d'Anne Bayrou : les marques et les lieux qui ont retenu son attention.

info@chalets-bayrou.com
www.chalets-bayrou.com

Chalets Bayrou Puy-Saint-André ZA Pont La Lame RN 94 05100 Puy-Saint-André T. 04 92 20 35 30	Chalets Bayrou Megève 153, route Edmond-de- Rothschild 74120 Megève T. 04 50 91 75 97	Chalets Bayrou Suisse rue du Bourg 5 1095 Lutry T. 021 711 43 66
--	---	---

Couverture Chalet Cervinia à Crans-Montana, architecte Dominique Léon - Photo ©Studio Erick SAILLET - Troisième de couverture Chalet Les Granges, à Combloux, architecte Violeta Vasileva - Photo ©Studio Erick SAILLET. Dernière de couverture Paysage Vallée des Fonts de Cervières à Izoard - Photo Florent Pedrini/Vertical Flow - Visites privées ©Studio Erick SAILLET - Directrice de la publication Anne Bayrou - Rédactrice en chef Anne-France Mayne - Graphiste Ferialle Papastratidès - Ont participé à ce numéro Studio Erick SAILLET - Florent Pedrini/ Vertical Flow - Pierre Masclaux - Patrick Domeyne - Remerciements Studio Erick SAILLET - Édité par Chalets Bayrou - Conception et réalisation Société S.E.P.G.L Impression Rotimpress

TOUTE REPRODUCTION MÊME PARTIELLE DES TEXTES, PHOTOGRAPHIES, DESSINS PUBLIÉS DANS LE MAGAZINE L'EMPREINTE - CHALETS BAYROU ET SUR LE SITE INTERNET CHALETS-BAYROU.COM EST INTERDITE. LE DIRECTEUR DE LA PUBLICATION SE RÉSERVE LE DROIT DE REFUSER UNE PUBLICATION. MAGAZINE GRATUIT, NE PEUT ÊTRE VENDU. NE PAS JETER SUR LA VOIE PUBLIQUE.

SAVOIR

Patinés par plus de 130 ans de compagnonnage, les savoir-faire de Chalets Bayrou ne cessent de se réinventer. Ils prennent aujourd'hui la mesure de leur temps, en synergie avec les technologies de pointe, sans jamais perdre de vue ces gestes séculaires qui constituent leur ADN. Dans l'atelier situé à Briançon, les maîtres artisans chevronnés et les apprentis se côtoient, emmenés par cette flamme transmissible, constamment attisée par cette curiosité et cette capacité à relever les défis.

FAIRE

ALAIN DOMMANGE

Le doyen

40 ans au sein de Chalets Bayrou ! Alain Dommange est à lui seul une bible de la menuiserie, relevant les défis avec toujours cette même passion, participant à l'évolution de sa corporation de compagnons et matérialisant les rêves de bien des familles. Transmission.

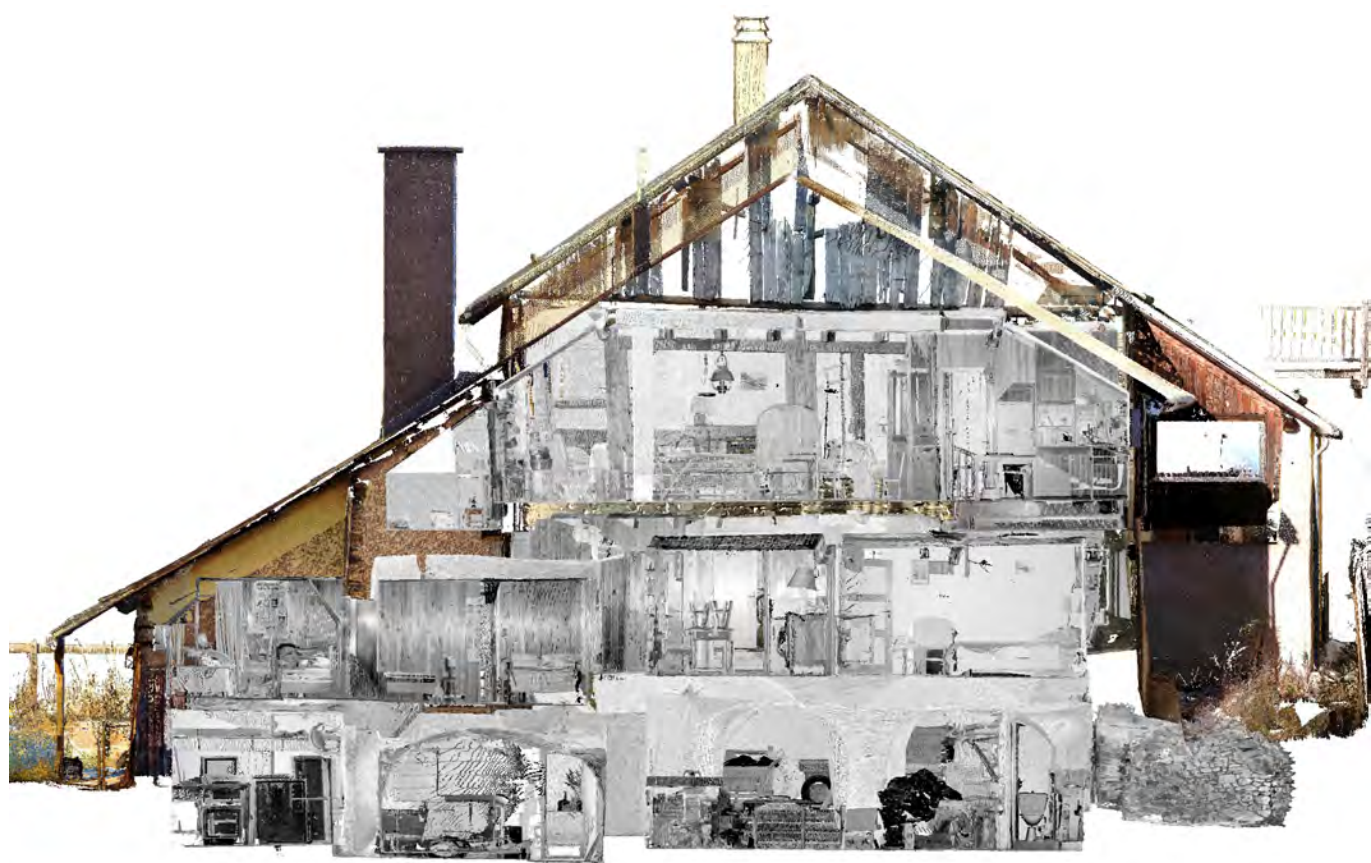
Artisan jusqu'au bout des doigts, Alain Dommange a vu un peu de pays et de bâtisses avant d'intégrer en qualité de compagnon Chalets Bayrou, au début des années 1980. *Cela ne se fait plus, confie-t-il. Rester toute une vie dans la même structure !* Tombé amoureux de la vallée briançonnaise et de cette entreprise familiale, ce Marnais d'origine a formé plus d'un jeune compagnon et perpétue ces précieux savoir-faire, appris aux côtés de ses aînés, du temps de Paul Bayrou. *C'était un autre monde, sourit Alain. Je me souviens que Paul Bayrou avait toujours le chic pour débarquer au moment où nous commettions une erreur. Elle ne se reproduisait jamais ! À l'époque, il n'y avait pas toutes ces technologies de pointe ! Et nous ne faisons pas tout ce que nous créons aujourd'hui !* Suivant l'évolution de l'entreprise, il contribue à sa transformation progressive, engagé également dans le confort de ses apprentis en participant à la création du CFA de La Maison de L'Argentière-la-Bessée - Compagnons du devoir, aux côtés de la famille Bayrou et d'un autre artisan bien trempé, Louis Chiorino, disparu. *Le seul centre d'apprentissage et de halte était basé à Marseille. Il n'y avait rien à proximité de Briançon pour accueillir les compagnons, se souvient Alain.* Avec l'appui de la commune, le CFA L'Argentière a dispensé des formations en charpente et en menuiserie dès 1988, avant de se diversifier, enseignant à l'heure actuelle 36 métiers. À la veille de sa retraite, le sexagénaire semble ne pas pour autant lever le pied. Concevoir, dessiner et fabriquer sur mesure des éléments d'agencement intérieur et de décoration, transmettant encore et toujours aux huit menuisiers de l'atelier Chalets Bayrou, tel Fabien, compagnon menuisier et responsable de la fabrication. Sa vision de son art ? *Il y a autant de façons d'agencer que de personnalités. Mais lorsque l'agencement répond à toutes ces attentes, il permet de rendre le quotidien bien plus facile à vivre. De le rendre plus heureux ! Ce qui compte, c'est le sens du détail. La fonction doit être au service du décor, du salon à la salle de bains, de l'encadrement des fenêtres à l'escalier en passant par la plus petite corniche. L'agencement interagit avec les volumes intérieurs, les transitions et la circulation. Et demain la retraite ? Il est possible que je passe de temps en temps à l'atelier, pour voir si tout fonctionne bien !*

Il y a autant de façons d'agencer
que de personnalités.



©Patrick Domeyne





Vues 3D d'une ancienne ferme obtenue par le système Faro.

Innovation

JOFFREY CARDON-RAVAT

Dans l'œil de Joffrey Cardon-Ravat, dessinateur et technicien de charpente depuis près de cinq ans au sein de Chalets Bayrou, se reflète une toute nouvelle solution bousculant l'univers de la rénovation ! Entre ses mains et celles de Romain Stouvenot, compagnon charpentier, le système Faro démultiplie le champ des possibles. Explications.

Pouvez-vous nous en dire plus sur cet appareil, qui ressemble à première vue à un appareil photo ?

J. C.-R. : C'est bien plus que cela ! C'est pour nous une révolution totale ! Depuis un an, nous avons changé notre approche ingénierie dans le domaine de la rénovation, aujourd'hui l'un des pôles les plus importants de l'entreprise. Pour vous expliquer le contexte, lorsque nous commençons un projet sur un bâtiment existant, nous devons au préalable prendre toutes les mesures nécessaires à la création des nouveaux éléments tels la charpente, l'ossature, la menuiserie, etc. Avant, nous utilisions un tachéomètre, l'outil du géomètre par excellence. C'était assez fastidieux et pouvait être source d'erreurs. Pour répondre à votre question, le Faro est un scanner-laser d'une performance métrique redoutable puisqu'il capture en une seule prise les mesures d'un grand bâtiment tant à l'extérieur qu'à l'intérieur, avec un ciblage de 25 mètres de portée. Grâce à l'appareil photo intégré, il numérise n'importe quel environnement et génère des représentations 3D photoréalistes d'une précision chirurgicale, comme vous pouvez le constater, ici, sur cette ferme ancienne que nous allons réhabiliter en chalet.

Concrètement, pour l'entreprise comment se traduit cette révolution ?

J. C.-R. : Il nous suffit d'une journée pour réaliser ce métrage, contre plusieurs avec l'ancienne méthode ! Cela maximise toutes les phases suivantes puisque cette base de travail, cette maquette ultrafidèle, permet aux artisans, aux architectes et aux architectes d'intérieur de travailler dans des conditions optimales, au plus juste de la réalité. Comme la mesure est d'une exactitude remarquable, les charpentiers et les menuisiers dessinent des structures millimétriques sans perte. Le gain de temps est considérable, de l'ordre de trois/quatre mois, et ce, pour tous les acteurs d'un chantier, nos clients y compris. Les chiffrages sont plus minutieux, avec des devis plus rapides, offrant la possibilité aux propriétaires de se projeter au plus près de leur future réalisation !

©Florent Pedrini/Vertical Flow



TOMMY FORNERI

Chef d'orchestre

Formé au système constructif bois, Tommy Forneri s'inscrit en qualité de conducteur de travaux depuis 13 ans au sein de Chalets Bayrou. Dans sa vision complète des projets, il nous livre les contours d'un métier à plusieurs facettes.

Quel que soit le chantier, c'est toujours un plaisir d'évoluer sur des projets aussi qualitatifs, commence Tommy. Ce qui est intéressant dans notre entreprise, ce sont les nombreuses typologies de réalisations. Ce n'est jamais deux fois pareil ! Le conducteur de travaux parcourt toutes les Alpes du Sud, avec cette faculté de switcher d'une villa contemporaine, à un chalet, d'une rénovation à une extension ou à une construction neuve, jusqu'à la supervision de programmes résidentiels et hôteliers tel Le Monde des Neiges à horizon 2026, à Auron. Ce qui l'anime ? La gestion de l'humain, sourit-il. Puisque nous sommes une entreprise tous corps d'état, je suis en contact direct avec tous les protagonistes, Alexis pour la phase chiffrage, Romain et Joffrey au bureau d'études, Louis pour la charpente, Jean-Francois au transport, Fabien notre chef d'atelier menuiserie, Faustine notre architecte d'intérieur, les artisans satellites et les clients. Et ce, de la conception au levage de la charpente jusqu'à la remise des clés. C'est passionnant d'être aux premières loges, de voir cette somme de savoir-faire extraordinaires rassemblés en un seul et même lieu, de les suivre, de les coordonner, de trouver ensemble des solutions singulières à des problématiques qui le sont tout autant. Et de voir cette fierté, née de cette alchimie, lorsque ces ouvrages sortent de terre ! Tout est dit.

C'est passionnant d'être aux premières loges, de voir cette somme de savoir-faire extraordinaires rassemblés.





©Studio Erick Salliet

De la Pologne à Briançon

PIOTR BIERNAT

C'est en 2010 que Piotr Biernat est entré dans la grande famille Bayrou. Venu tout droit de sa Pologne natale, il est devenu Briançonnais d'adoption dévoilant une vision tout terrain de son métier. Mais c'est encore Axel Vernaz, conducteur de travaux, qui en parle le mieux !

J'ai intégré Chalets Bayrou en 2018 et j'ai travaillé un long moment aux côtés de Piotr, commence Axel. Puisqu'il faut encore le voir pour le croire ! Je n'ai jamais vu quelqu'un aussi habile de ses mains ! Sa polyvalence légendaire semble mettre tout le monde d'accord. Débrouillard invétéré, il contribue aujourd'hui à ériger des constructions qui font la réputation de Chalets Bayrou. Ce maçon de formation a très vite pris le virus du bois, cette passion si contagieuse au sein de l'atelier. Couverture, isolation, bardage intérieur, finition menuiserie, il évolue sur tous les fronts. Rien ne lui échappe, confirme Axel. Piotr est très consciencieux, avec cette capacité à pousser toujours plus loin la réflexion, à trouver la meilleure façon de réaliser une pièce. Il se creuse la tête pour trouver des solutions à chaque problématique et peut travailler à un rythme effréné ou prendre le temps de composer des finitions d'exception. Et il ne se bloque jamais. S'il faut poser les plaques d'un conduit de cheminée ou créer une chape en béton pour continuer à avancer dans son travail, il n'hésite pas ! C'est toujours intéressant d'œuvrer à ses côtés et impressionnant. Multifacette, Piotr Biernat représente cette confiance qui lie les artisans de l'entreprise et leur engagement envers leurs clients. Une leçon d'artisanat.

Cette capacité à pousser toujours plus loin la réflexion, à trouver la meilleure façon de réaliser une pièce.

Prouesse

RELEVER LES DÉFIS

L'écriture architecturale de Gilles Perdu (Archithèmes) ouvre ici un dialogue d'exception avec la montagne, au contact des savoir-faire Chalets Bayrou. Comme suspendu à la roche, ce projet d'ampleur, l'Espace Rencontre et Culture des Orres, prend toute sa dimension à 1650 mètres d'altitude. Commande publique rare lancée par la mairie, l'infrastructure en surplomb de 1080 m² se distingue par ce mélange audacieux de bois, de béton et de verre, dans une configuration conceptuelle modulable. Gilles Perdu explique : *Nous avons imaginé ce bâtiment avec de nombreuses salles évolutives en fonction des événements présents, notamment par l'intégration de parois ajustables. L'ensemble des lieux connecté, par le prisme de cette galerie de verre en porte-à-faux, à cette vue époustouflante sur la station et sur le barrage de Serre-Ponçon.* Dans ce cas précis, l'entreprise Chalets Bayrou est intervenue sur l'ossature, la charpente, le bardage extérieur en panneaux compacts mélaminés, les murs intérieurs en panneaux acoustiques perforés, le parquet sur chant en chêne et la toiture en bardeaux de mélèze de pays et en zinc joint debout, l'une des spécialités du compagnon responsable des couvertures. Et bien

sûr, la terrasse hors normes révélant cette technique du poteaux-poutres dont Chalets Bayrou a le secret. Guillaume Lebigot, confirme : *La prouesse réside dans cette charpente de très grande portée, un mix de lamellés collés et de bois massif. Mais également dans cette surface de 1000 m² de murs ossature bois sans pratiquement aucune cloison intermédiaire. Techniquement en charpente, c'est une réalisation très exceptionnelle et remarquable !*

Mais ce qui accroît toute la subtilité et la force de cet ouvrage demeure le temps imparti et les contraintes climatiques ! Gilles Perdu se souvient : *Nous avons commencé le chantier en janvier, pieds dans la neige ! Avec un impératif de construction de seulement huit mois ! C'était très intense et impressionnant de les voir évoluer ainsi dans de telles conditions.* Tout à fait le genre de défi auquel les compagnons Chalets Bayrou aiment se confronter !

www.archithemes.fr

La prouesse réside dans cette charpente de très grande portée, un mix de lamellés collés et de bois massif.

ESPACE RENCONTRE ET CULTURE DES ORRES.
© Gilles Perdu (Archithèmes)



REGARDS

Partageant ses valeurs artisanales, Chalets Bayrou évolue depuis ses prémices aux côtés de savoir-faire satellites connectés par une vision d'excellence. Carreleur, paysagiste, décorateur, architecte, architecte d'intérieur et tous les artisans qui composent le chalet, rien ne serait possible sans cette somme de talents réunis pour concrétiser ces beaux ouvrages et les élever dans l'originalité.

CROISÉS



AMÉNAGEMENT PAYSAGER DU
CHALET NUAGE, RÉALISÉ PAR
CMCR PAYSAGE.
©Studio Erick Salllet



JULIEN ORARD ET
CLÉMENT MAFFRE
ENTREPRISE CMCR
PAYSAGE.
©Studio Erick Salllet



ÉTÉ INDIEN, VUE DE DRONE DE LA VALLÉE
DE VALLOUISE.
©Florent Pedrini / Vertical Flow

Tout terrain

Clément Maffre & Julien Orard

Évoluant au contact de la nature depuis plus de 10 ans, Clément Maffre, terrassier, et Julien Orard, paysagiste, ont croisé leur regard en 2021 pour créer CMCR Paysage. Spécialisés dans la conception, la planification et l'aménagement d'espaces extérieurs, ils ont développé aux côtés de Chalets Bayrou une culture singulière de l'architecture paysagère en montagne, alliant créativité, sensibilité artistique et expertise technique. Clément nous livre sa vision du jardin idéal.

Peut-on parler de jardin en montagne ?

C. M. : Tout à fait, mais il diffère complètement de la représentation urbaine. Ici, le métier de paysagiste porte sur des réflexions distinctes, avec des besoins et des fonctions propres qui divergent quelque peu de ceux de la plaine ! En premier lieu, il y a les contraintes liées au sol rocheux, plus complexe à travailler. D'où la nécessité d'un terrassement en connaissance de cause. Nous devons tenir compte de la place qu'occupe la parcelle – et son exposition –, qui varie bien évidemment selon le secteur, si elle est située à l'Alpes d'Huez ou à Serre-Chevalier. L'altitude est également déterminante afin de connaître la typologie de végétaux que l'on peut planter. Au-dessus de 1200 mètres à peu près, le spectre est plus restreint, lié aux contraintes et aux exigences d'un climat davantage rude. Les végétaux les plus adaptés demeurent l'épicéa et le rosier. En dessous, les configurations sont plus classiques, constituées de massifs de plantes vivaces. Mais il ne faut pas perdre de vue les saisonnalités, surtout l'hiver pour que la composition finale puisse être valorisée, y compris sous la neige.

Vous parlez de besoins et de fonctions. Quels sont-ils ?

C. M. : Il ne faut pas oublier que c'est le premier visuel que l'on a du chalet. Pour le mettre en valeur, les végétaux doivent être à la hauteur, avec des essences persistantes qui filtrent naturellement, protègent, mais n'occultent ni la lumière ni les points de vue. Nous privilégions donc une flore endémique volumineuse en phase avec le relief, positionnée stratégiquement et dans l'anticipation, pour

qu'elle puisse grandir en synergie avec l'envolée de la bâtisse. L'aménagement paysager permet également de cerner les limites de propriétés. Des barrières naturelles, là où généralement il n'y a aucune clôture. Le terrassement et la végétation s'inscrivent aussi dans une notion de sécurité, balisant spontanément les accès enneigés. Raison pour laquelle la conception joue aussi un rôle réfléchi, permettant à la fois de magnifier les plantes et de leur donner de l'ampleur, tout en signalisant les chemins.

Quel serait pour vous l'environnement paysager idéal ?

C. M. : L'idéal est de concevoir un univers qui semble avoir toujours été là. L'environnement extérieur doit participer à l'esthétique du chalet, tout en dialoguant avec lui. En ce sens, nous stratifions nos espaces à l'image des chalets, en façonnant nos plantations avec du minéral, des bordures de galets, du bois, tel l'épicéa à la teinte similaire aux bardages et de la transparence, par des feuillages aériens et des jeux de lumière. Et bien sûr des pointes de couleurs générées par les nombreuses variétés de plantes, tel le rosier qui s'adapte très bien à ce climat. Les compositions s'accrochent également aux points de vue du chalet, pour créer de véritables tableaux végétaux, à chaque ouverture, comme si la nature se connectait aux espaces de vie. L'une des essences que nous affectionnons le plus et qui pour nous est un ingrédient clef du jardin de montagne idéal est le pin bleu. Comme son nom l'indique, il joue sur les variations chromatiques bleutées. Magique !

Philippe Jouffrey

Art et précision

Philippe Jouffrey est bien plus qu'un carreleur, c'est un véritable artisan qui a mis ses outils au service de Chalets Bayrou depuis 2002. Maître dans l'art de transformer les refuges et de créer un dialogue entre le bois et le grès cérame.

Il semble avoir toujours fait partie du paysage haute montagne et de Chalets Bayrou. Philippe Jouffrey est de cette trempe d'artisans nés sur les hauteurs, pour être plus précis, à La Grave, à quelques kilomètres de Briançon. À l'aise dans toutes les configurations, il calepine ses carreaux aussi bien dans les salles de bains, les cuisines, que dans les hammams, les spas, les piscines... gravitant dans les Hautes-Alpes au fil des chantiers et des réalisations. Puisque le grès cérame est devenu aujourd'hui un élément constitutif des chalets, fusionnant avec le bois, le métal, la pierre ou encore le textile. Un matériau phare apprécié pour sa faculté de mimétisme. Un trompe-l'œil bluffant aux propriétés toujours plus incroyables, sous le regard aiguisé de près de trente années de façonnage et de pose ! Philippe Jouffrey a su prendre les virages d'un univers en constante évolution et réinventer son métier avec une approche des surfaces céramiques ciselant aussi bien la micromosaïque que les grandes dalles de 3 x 1 mètres, dont il a fait l'une de ses spécificités. Mais est-ce que ce domaine diffère en montagne ? *Le carrelage reste le même*, répond Philippe. *Mais cela s'apparente plus à une vision hôtelière, avec des espaces très différents. Il y a les contraintes climatiques. Nous sommes sur les chantiers qu'il neige ou qu'il pleuve ! Et peut-être aussi les délais. Comme nous évoluons dans un monde de villégiatures, et qui plus est de chalets, nous faisons toujours en sorte que tout soit prêt avant Noël !* Plâtrier-carreleur depuis 1995, Philippe transmet aujourd'hui son art à son fils. Une aventure à suivre.

1. LE PLÂTRIER-CARRELEUR
PHILIPPE JOUFFREY.

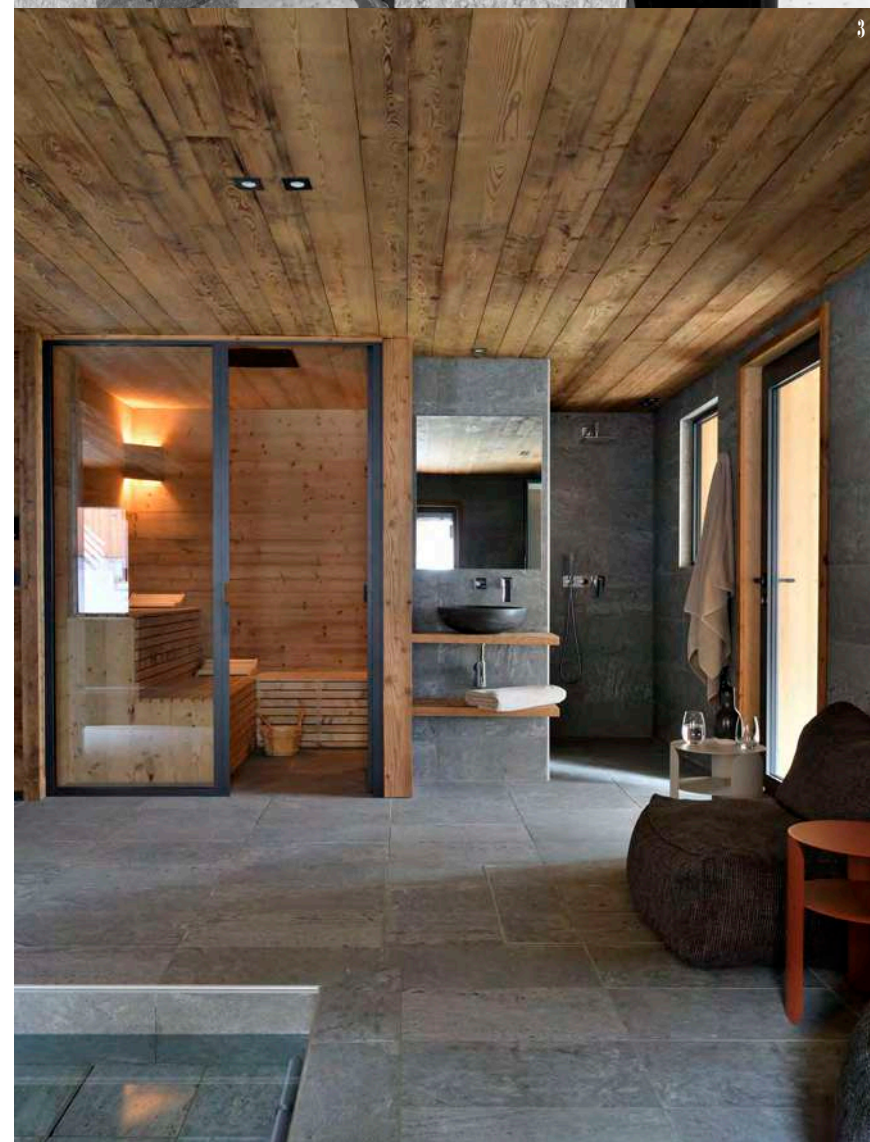
©Studio Erick SAILLET

2. ESPACE *WELLNESS* DU CHALET
CHRISTIANA, AUX DEUX ALPES,
RÉALISÉ PAR PHILIPPE JOUFFREY.

©Studio Erick SAILLET

3. HAMMAM DU CHALET LA VOIE
LACTÉE, À COURCHEVEL, EN
MOSAÏQUE FINITION QUARTZITE
SILVER GRÈS MAT, RÉALISÉ PAR
PHILIPPE JOUFFREY.

©Studio Erick SAILLET



ADRIANA

COMING SOON

PEARLMAN

C'est à Crans-Montana que nous retrouvons la décoratrice Adriana Pearlman, aux côtés de Guillaume Helias, responsable chantier Chalets Bayrou Suisse. Derrière eux, un chalet d'ampleur émerge peu à peu. Nous n'avons pas pu nous empêcher de jeter un coup d'œil ! Avant-première.

1. LA DÉCORATRICE ADRIANA PEARLMAN AUX CÔTÉS DE GUILLAUME HELIAS, RESPONSABLE CHANTIER CHALETS BAYROU SUISSE. ©Studio Erick SAILLET

2. CHALET EN COURS À CRANS-MONTANA, VU DU CIEL. TOITURE EN LAUZE. ©Studio Erick SAILLET

3. UNE DES SALLES DE BAINS DU CHALET EN COURS. ROBINETTERIE (AGAPE). ©Studio Erick SAILLET

4. CHANTIER À CRANS-MONTANA. ESCALIER RÉALISÉ PAR LABEL MÉTAL. ©Studio Erick SAILLET

5. CHALET EN COURS À CRANS-MONTANA. CALEPINAGE DES MURS EN VIEUX BOIS. ©Studio Erick SAILLET

À l'image d'Adriana Pearlman, ce chalet concentre sa vision éclectique et ciselée de la décoration, affinée par son parcours original. Née au Venezuela de parents anglais, Adriana a appris son art de magnifier les intérieurs résidentiels et hôteliers, les bureaux ou encore les boutiques, entre l'Amérique du Sud et Londres, puis à Paris, avant d'exercer en Suisse, en fondant son agence Pearlman Designs. Depuis 2017, elle déploie cette griffe unique, éveillée par son ouverture d'esprit, au cœur de son showroom montanais qui réunit toutes ses matières, ses textures, ses couleurs, sa sélection de mobilier et sa démarche conceptuelle. Pour elle, *Un changement de vie, mais pas de vocation, qui m'a permis de me rapprocher de mes clients et de rencontrer Guillaume Lebigot ainsi que l'univers Bayrou, bien implanté dans la région avec l'antenne présente à Lutry. C'est une belle collaboration qui prend forme aujourd'hui avec ce premier chalet conçu ensemble.* Et quel chalet ! 900 m² épousant totalement le terrain en pente, que l'on peut d'ores et déjà découvrir ici ! Influencé par le style et les différentes empreintes culturelles de la décoratrice, ce chalet déploie ses ailes en lauze parsemées de panneaux photovoltaïques. Au-dessous, un mélange subtil d'essences prend vie. Au mélèze version Courchevel brûlé s'ajoutent le chêne doré ou encore le vieux bois, calepiné d'une manière tout à fait unique, dessinant spontanément sur les murs filants des motifs originaux, accrochant la lumière naturelle et les points de vue tournés vers un panorama époustouflant. Un mix nuancé par une palette de teintes claires, de tissus réconfortants et hauts en relief, un métal brut aérien sur la cheminée ou encore l'escalier et même de la pierre de Toscane. *La silhouette est très authentique, confie Adriana, rehaussé par cet habillage panaché, sa pierre de pays, ses menuiseries en bois, totalement connectées à la vue. Le contraste sera saisissant avec l'intérieur contemporain, avec de très beaux matériaux, équipements et finitions. J'ai hâte de le voir fini ! Quand ? Il sera prêt pour la saison prochaine, sourit Adriana. Rendez-vous pris pour le prochain magazine !*





UNIVERS CHALETS

Construire un chalet Bayrou c'est quelque part entrer dans cette grande famille briançonnaise. Durant des mois, côte à côte, les artisans, les conducteurs de travaux, les architectes, les architectes d'intérieur et les propriétaires composent ensemble des harmonies singulières, des refuges avec ces suppléments d'âme, à l'image de toutes ces belles rencontres. Contemporains, authentiques, surprenants, conviviaux, décalés, artistiques ou encore audacieux, tous ces ouvrages s'inscrivent tout autant dans le partage que dans les savoir-faire imaginés comme des héritages intergénérationnels pour que chaque génération puisse à son tour créer ses propres souvenirs. Merci à tous les clients qui nous ont ouvert leurs portes avec bienveillance.

VISITES PRIVÉES

Le Monde des Neiges

Un projet d'ampleur à Auron

Porté par la vision du promoteur immobilier Yann Anciaux, ce programme ambitieux métamorphose d'ores et déjà la station des Alpes du Sud, Auron. Un rêve éveillé par Latitudes Group et Chalets Bayrou, à 2400 mètres d'altitude.

Photos Erick SAILLET

Ce hameau représentant pas moins de 10 000 m² de surface s'inscrit à la croisée du domaine skiable d'Auron, là où convergent toutes les pistes. Yann Anciaux précise : *Nous recréons un épicerie au cœur de la station, avec l'arrivée prochainement d'une nouvelle remontée mécanique. Pour ce faire, nous réaménageons totalement le front de neige avec la création de trois chalets, soit 42 appartements, un hôtel & spa 5 étoiles et des espaces boutiques, auxquels s'ajoutent deux chalets satellites et une piétonisation de ce site exceptionnel, à seulement 90 minutes de Nice et 120 minutes de Monaco, ceinturé par le parc national du Mercantour, un territoire immense qui s'étend sur 1800 km². Un écosystème à part entière. En plusieurs phases, le projet a déjà vu émerger ses bâtiments principaux, auréolés de matériaux et de finitions rares pour un resort et façonnés par Chalets Bayrou, sous l'œil averti de Tommy Forneri, conducteur de travaux. Notre démarche immobilière s'ancre dans des prestations qui ne font aucun compromis sur la qualité. C'est notre signature. Ici, les futurs propriétaires comme les clients de l'hôtel auront accès à une multitude de services et à l'empreinte de Chalets Bayrou, souligne Yann Anciaux. Bardage extérieur en bois brûlé, soubassement en pierre de pays, toiture en bardeaux de mélèze, agencement intérieur avec veinage continu, le tout manufacturé à l'atelier par le constructeur*

briançonnais ! Plus qu'un programme, l'expertise d'un promoteur passionné par sa profession depuis plus de 25 ans, qui aujourd'hui évolue sous la bannière Latitudes Group, antenne auronaise du groupe monégasque Red Roc. *Le Monde des Neiges s'inscrit comme une destination multiple. La première, « bien-être », avec l'intégration de ce spa, accessible à tous les futurs propriétaires et bien sûr clients de l'hôtel. La deuxième « gastronomique », en partenariat avec le chef étoilé Bruno Oger. Et bien sûr « skis aux pieds » ! C'est aussi l'occasion de nous lancer dans une aventure familiale, avec à mes côtés mon fils, Louis-Matisse, qui gèrera le développement hôtelier. À suivre.*

www.mondedesneiges.com

1. - 2. LE MONDE DES NEIGES
À AURON, EN MÉLÈZE BRULÉ.
©Studio Erick SAILLET

3. 3D DE L'HÔTEL & SPA LE MONDE
DES NEIGES, À AURON.



CHALET CERVINIA

Brut d'authenticité

Cette réalisation témoigne à elle seule de tout ce que représente l'esprit chalet. Accrochée au paysage montanais, elle révèle par ces partitions boisées et minérale une histoire plurielle, entremêlant dans sa narration lyrique des touches poétiques et artistiques.

Photos ©Studio Erick Sallet

PARTITION

Sculpté dans le mélèze et la lauze, le chalet Cervinia contemple la station de Crans-Montana. Architecte Dominique Léon.

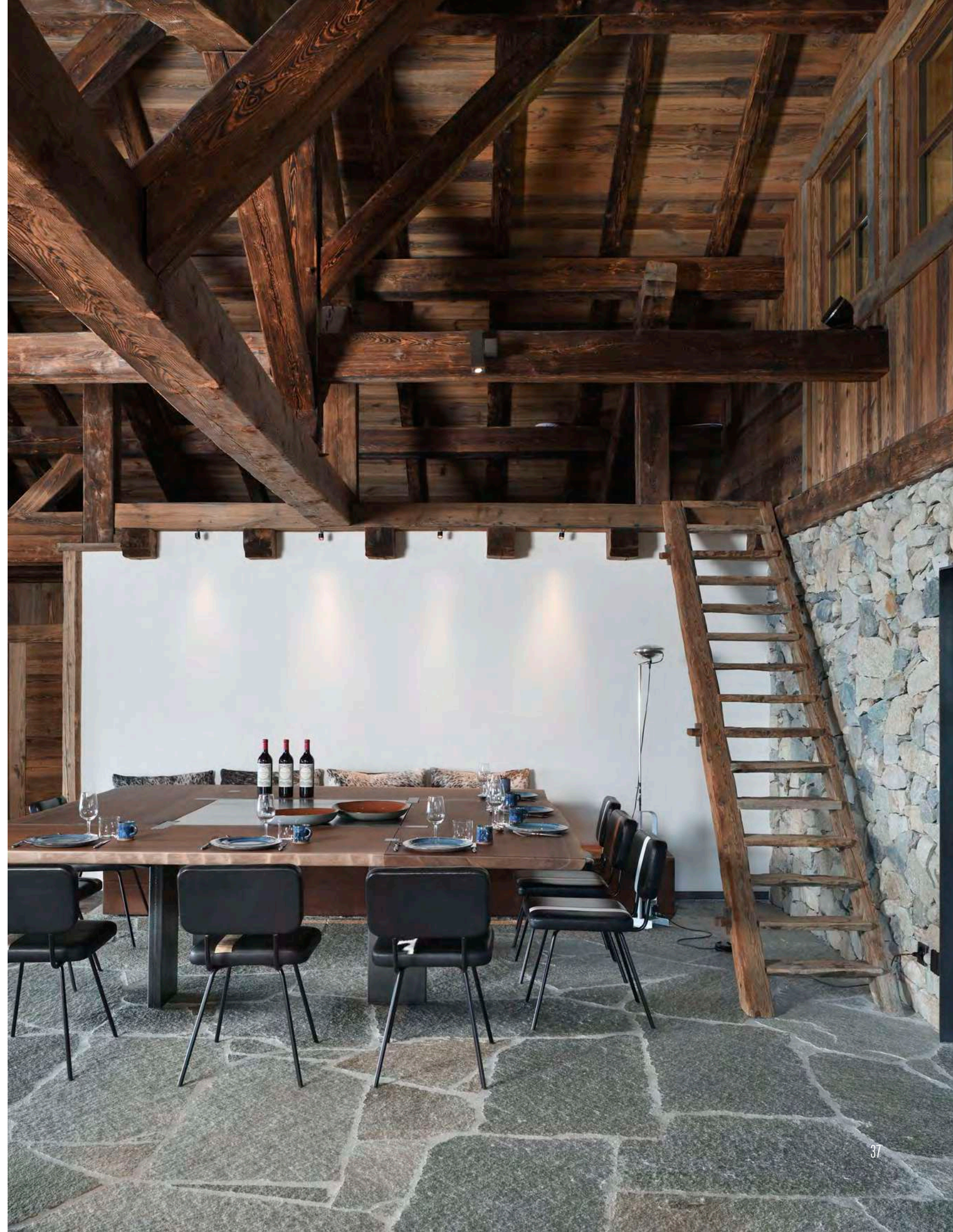
A

la plume, l'architecte Dominique Léon (agence L&B Atelier) dans ce décor époustouflant où s'ajoutent à l'audace, les contours d'une aventure familiale. En effet, l'architecte a dessiné ce chalet pour nulle autre que sa fille, avec comme point de départ *Heidi à montagne*, se souvient-elle. *Je souhaitais un lieu pétri d'authenticité et de convivialité.* Sur cette terre suisse, il a emmené dans ses bagages conceptuels les compagnons de Chalets Bayrou. Puisque ici, il est avant tout question de traditions innovantes et de savoir-faire. Le projet prend vie au rythme des 550 m² sculptés par la charpente vieillie, la lauze et la pierre de Luzerne. Dans le challenge lancé par Dominique Léon - bâtir un chalet en vieux bois dans son intégralité -, Chalets Bayrou a réinventé son approche constructive, peaufinée au fil des réalisations depuis plus d'un siècle, avec la mise au point d'une nouvelle finition. Guillaume Lebigot confirme : *Pierre angulaire du système poteaux-poutres, la charpente n'aurait pas eu les épaules structurelles en vieux bois ! Nous avons donc pris le parti de brûler et de brosser le mélèze, avec des arêtes chanfreinées à la plane pour mieux casser l'angle des pannes, des fermes, des linteaux, des chevrons, etc. À côté du bardage en vieux bois et des madriers, l'illusion est parfaite !* L'esthétique

rustique, rythmée par une multitude de matériaux et de finitions, s'inscrit dans une unicité maîtrisée, appuyée par des techniques d'assemblage traditionnelles et renforcée par un travail brut de pierres - lauze, granit et Luzerne. Filant d'un bout à l'autre de la réalisation, l'acier façonné par Label Metal ouvre un dialogue plus contemporain. À l'instar des inflexions de béton déclinées en versions cirée, planchettes et banchée, reprenant dans la trame le calepinage des lames de bois. Une belle surprise tout en matérialité. Elles affirment leur présence insolite dans le *skiroom* et l'espace *wellness* et jusque dans les profondeurs de la piscine. Une conception d'orfèvre à la création fertile que l'on retrouve sur les œuvres d'art qui parcourent les trois étages principaux rythmés par des demi-paliers absorbant la pente et révélés à l'extérieur par un jeu de décrochés de toitures. Se dégage une sensation d'intemporalité, comme si le chalet avait toujours fait partie du panorama helvète. Dans chaque détail et chaque finition, on ressent le geste, la main patinée par le savoir-faire séculaire et transcendé par les générations de compagnons qui constituent l'âme de cette réalisation.

DIALOGUE BOIS ET PIERRE

Le chalet s'inscrit aussi bien dans l'authenticité que dans la convivialité, portées par des matériaux bruts, comme la lauze au sol ou la pierre de Luzerne au mur et bien sûr le bois patiné. Au centre des attentions, la table en noyer d'Amérique et métal, auréolée des chaises fabriquées par Fred et Sandrine Duwel. Vaisselle (Serax). Au-dessus de la cave à vin généreuse, la mezzanine figure le royaume des enfants.

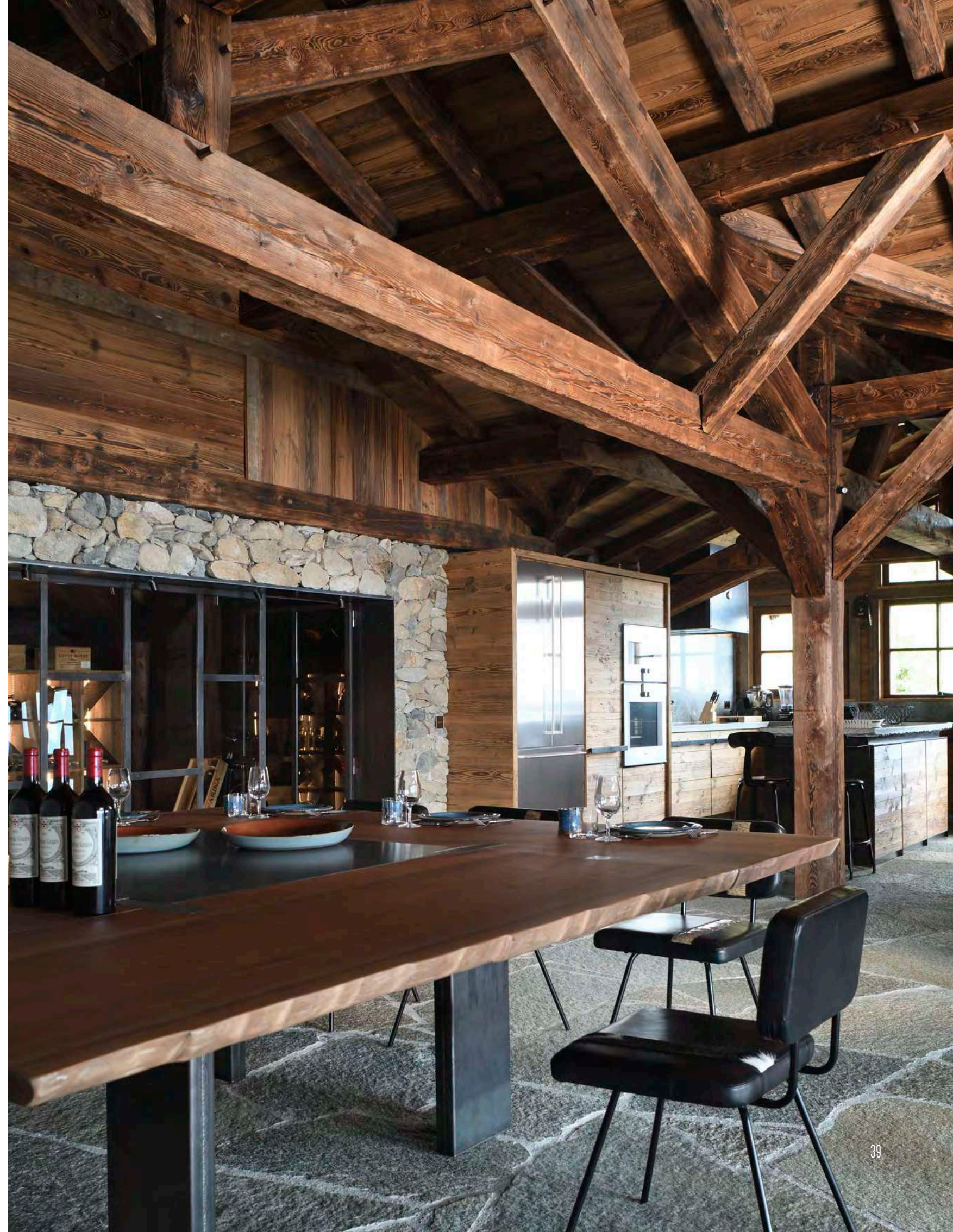




À côté du bardage
en vieux bois et des
madriers, l'illusion
est parfaite.

ODE AUX SAVOIR-FAIRE

Filaires, la salle à manger et la cuisine se connectent par l'entremise d'une cave à vin digne de ce nom. Les matériaux témoignent de la maestria des compagnons et tout particulièrement la charpente, façonnée à l'ancienne. Se dégage une sensation d'atemporalité, à laquelle participe la cuisine dessinée par Dominique Léon, en pierre de lauze et acier (Label Metal).

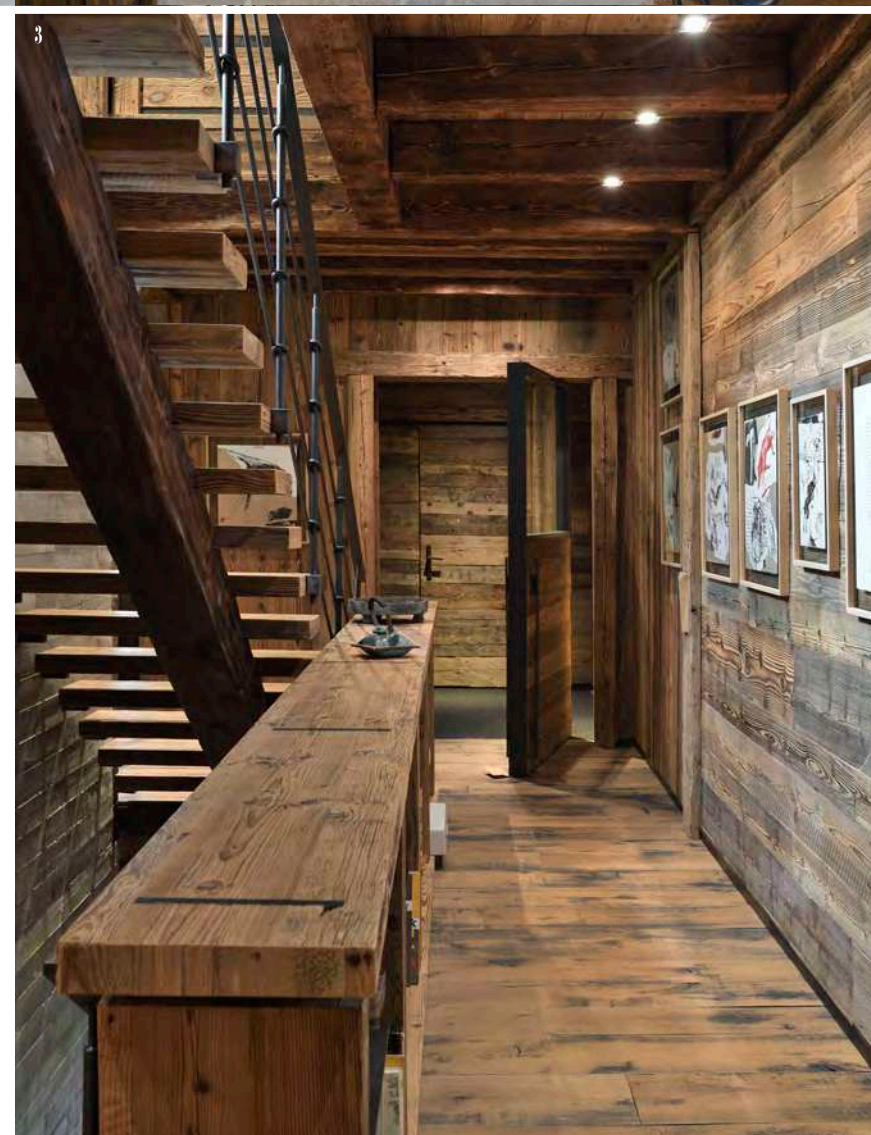




- VISITE PRIVÉE CHALET CERVINIA -

L'ART SOUS TOUTES SES FORMES

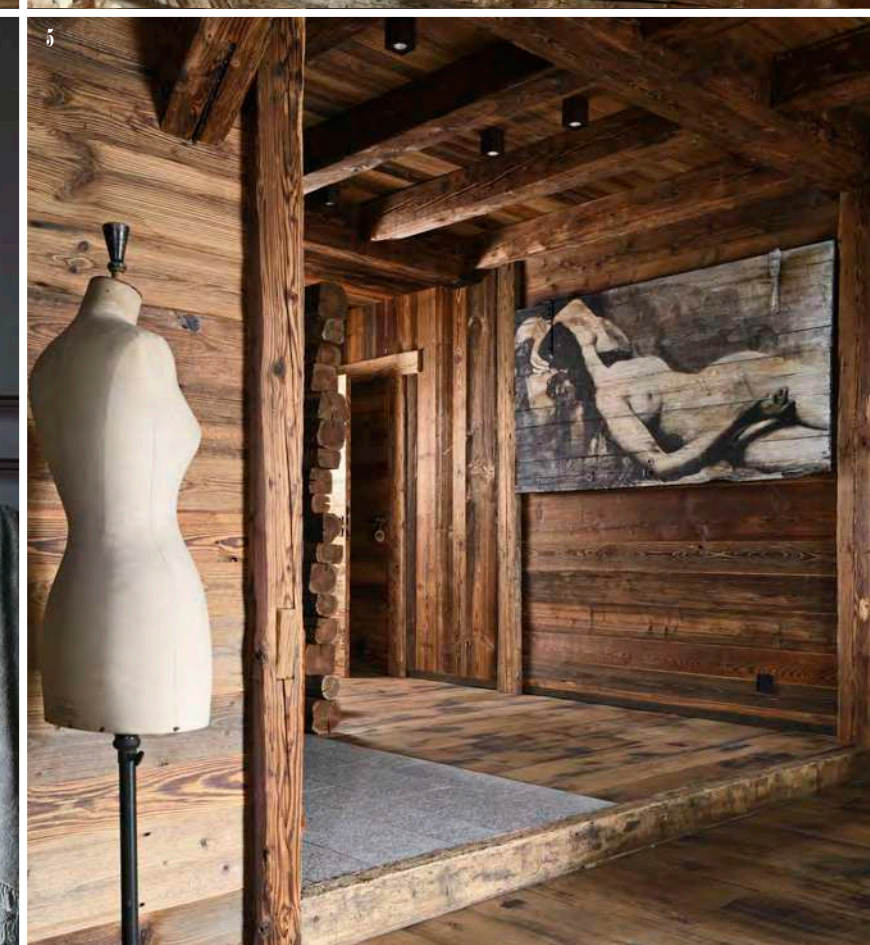
Rythmés par des demi-paliers absorbant la pente, les couloirs de circulation, le salon et le coin lecture s'ouvrent sur de nouvelles perspectives. Un recul nécessaire pour admirer les œuvres d'art magistrales, à l'instar des œuvres (2) *Empress Akha Li*, 2017, signée Yseult Digan, alias « YZ », encre de Chine sur papier de soie marouflé sur bois/technique mixte ; (3) ensemble dit « bestiaire » du peintre, dessinateur et graveur disparu Vladimir Veličković ; (4) au-dessus de la cheminée, tableau de l'artiste sud-africaine Faith XLVII, *Royal Spirits*, encre, graphite et huile sur bois encadré en brun foncé. Devant, suspensions (Graypants).

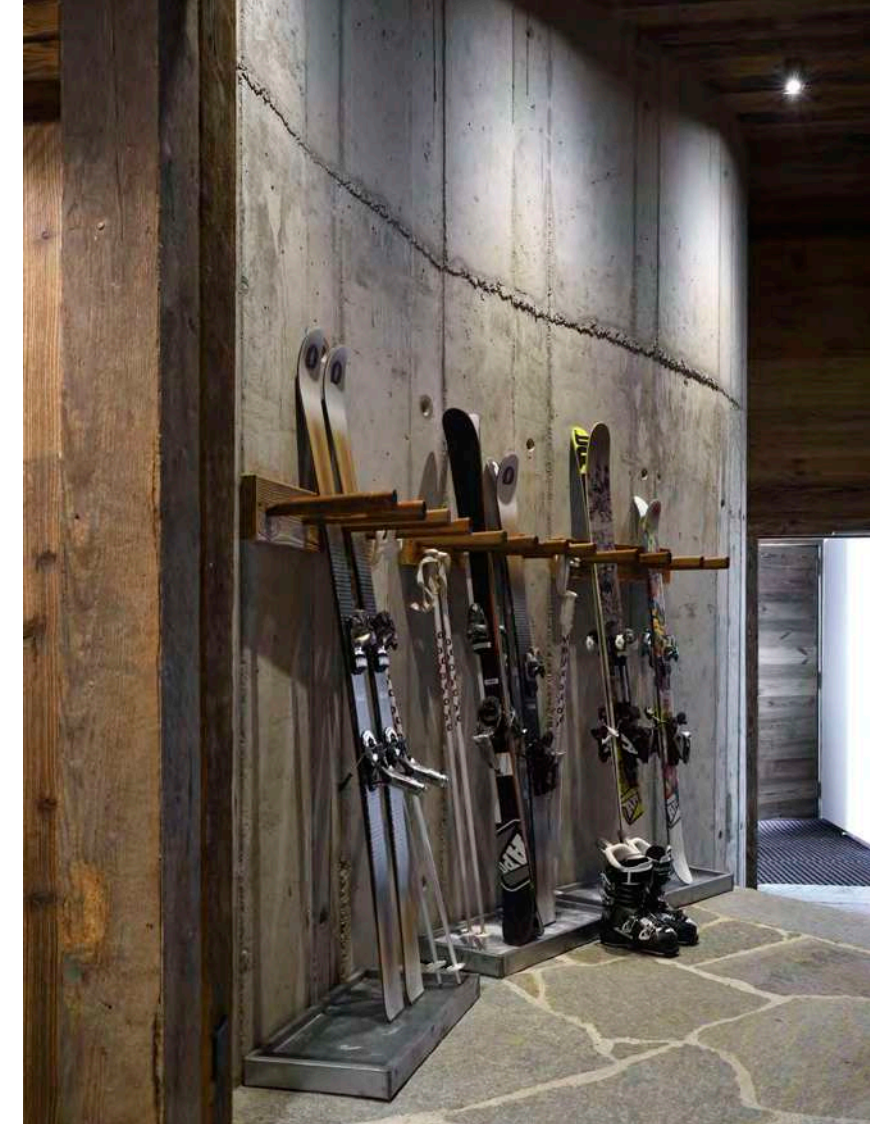




SCULPTURALE

La suite parentale témoigne de cette dimension boisée omniprésente, éveillée par ces madriers taillés main (3), accrochant la lumière naturelle. Coussins (Stapelgoed). Rideau (Créations Mourra). Mobilier sur mesure dessiné par l'architecte. On retrouve cette aura artistique matérialisée au-dessus du lit (1) par le tableau de Gilles Traquini. (5) À l'entrée de la master suite par l'œuvre *Women From Another Century Lx*, 2014 de Yseult Digan, alias « YZ », encre et brou de noix sur papier de soie monté sur une porte en bois. (4) Et au-dessus de la baignoire (Aquamass), l'œuvre *Le Passeur*, 2017, de l'artiste Monkey Bird, peinture en bombe, pochoir, teinture de noyer, encre de Chine et gravure sur un assemblage de vieux bois.





LIGNES TENDUES ET COURBES

Clou du spectacle, la piscine sculptée dans le béton ciré réalisé par l'artiste-peintre-décorateur Jean-Baptiste Bourret. Elle déploie une note chromatique plus profonde, renforcée par le sol en granit. Non loin, le *skiroom* assoit le béton en version banchée, reprenant dans sa trame verticale, le calepinage des lames de bois. On note ce détail de circulation cintrée, marquée aux pieds de l'escalier par la sculpture murale d'Eric Liot.





CHALET RÊVE BLANC

Onirisme à Auron

Sis dans les Alpes-Maritimes, ce chalet aux consonnances oniriques croise le regard de deux grands noms : le constructeur plus que centenaire Chalets Bayrou et la société Rivere Group, spécialisée dans la promotion et la valorisation immobilières, l'acquisition-cession ou encore l'investissement patrimonial. Une collaboration audacieuse à l'origine de cette rénovation d'ampleur, pensée comme un dialogue expressif entre le bois, l'architecture d'intérieur et la décoration.

Photos Studio Erick SAILLET

Ce n'est pas la première fois que ces entreprises briançonnaises et niçoises mêlent leurs savoir-faire. Il y a tout juste 10 ans, un premier chalet a émergé, non loin.

Dans ce cas précis, le défi constructif se transforme en une réhabilitation totale d'une bâtisse érigée dans les années 1970. Un fort potentiel décelé par Florent Rivere, co-associé du groupe du même nom : *Il n'y avait aucune synergie esthétique avec la montagne. La cuisine était en marbre rose, au sol se dessinait un carrelage fatigué, quelques canapés en similicuir trônaient de-ci de-là ! C'était un autre monde. Mais la structure était saine. Le point de départ de l'architecte Violeta Vasileva et de Tommy Forneri, conducteur de travaux au sein de Chalets Bayrou : Nous avons conservé l'enveloppe maçonnée et récupéré tous les éléments structurels possible. À l'extérieur, nous avons redonné vie au mélèze, révélant son aspect le plus naturel, tout comme les pierres de pays sablées. À l'intérieur, nous n'avons gardé que l'ossature, puis nous avons renforcé, réisolé et redoublé l'ensemble, avant de tout mettre aux normes et de redimensionner les espaces*

à l'équilibre de cette nouvelle interprétation. Une nouvelle trame façonnée pièce par pièce dans les ateliers briançonnais par les compagnons ! Le chalet renoue ainsi avec ses points de vue spectaculaires et une certaine authenticité réconfortée par le choix du bardage Courchevel finition bois brûlé. Tandis que les scènes de jour se dilatent au contact des ouvertures, baignées d'une lumière zénithale par le jeu de châssis fixes et de baies coulissantes côté sud ou côté nord, par l'ajout d'une verrière panoramique charpentée, abritant la cuisine réalisée par Mobili Nino. Dans ce cadre de transfert de propriété, Florent Rivere a eu l'occasion de s'approprier le lieu avant sa transformation : Cela m'a permis de le comprendre et de mieux appréhender sa métamorphose. Aux côtés de Faustine Chastan, l'architecte d'intérieur de Chalets Bayrou, nous avons pu ajuster la volumétrie et la disposition des pièces au plus près des attentes d'un futur acquéreur. Les trois niveaux déroulent ainsi leurs fonctionnalités affirmées s'attendant à aimer le paysage. Pour Tommy, l'une des pièces maîtresses demeure cet escalier ajouré, avec cette main courante invisible filant jusqu'à la mezzanine belvédère, associant au bois des ponctuations métalliques aériennes. Cela nous a permis de redistribuer l'espace et de créer de nouvelles circulations. Tout en générant le coin

bibliothèque en surplomb, un passage naturel entre le salon et le coin nuit. Pour contrebalancer cette empreinte boisée omniprésente, Florent dévoile une autre facette, celle de décorateur, privilégiant une parure blanche enveloppante, comme les moquettes et le mobilier, contrastant volontairement avec cette finition brûlée. Le chalet est particulièrement lumineux, précise-t-il. L'ajout de ces respirations presque neigeuses a permis de capter davantage la lumière naturelle. Rythmés par un jeu d'éclairage maîtrisé et reliés par un ascenseur, les trois étages s'inscrivent dans une réelle unité conceptuelle et esthétique, tout en s'individualisant progressivement, pour que chacun puisse trouver son propre tempo.

BANQUISE

La décoration avertie, signée Florent Rivere contraste volontairement avec le mélèze omniprésent, infusant du mobilier design iconique et des pièces chinées. Au centre, l'ilot blanc matérialisé par le canapé *On the Rocks* (Edra) et le tapis de l'artiste Carine Boxy (Galerie Philia). Dessus, tables en racine de teck massif. Lounge chair *Flag Halyard* de Hans J. Wegner (PP Möbler). Architecte Violeta Vasileva (ADVP).



TRANSPARENCE

Pièce maîtresse, l'escalier ajouré insuffle cette trame contemporaine, entre transparence et touches métal (Label Métal). À droite Le coin cheminée se déploie de manière plus intimiste. Canapé *Sherazade* (Edra). Fauteuil *Loll* (Gervasoni). Tabourets des années 1950, signés Charlotte Perriand. Table d'appoint *Stag* de Rick Owens (Galerie Philia). Lampadaire vintage *Hong Kong*, années 1950, d'Angelo Lelli (Arredoluce). Panier à feu (Ado Chale).



CONTRASTES

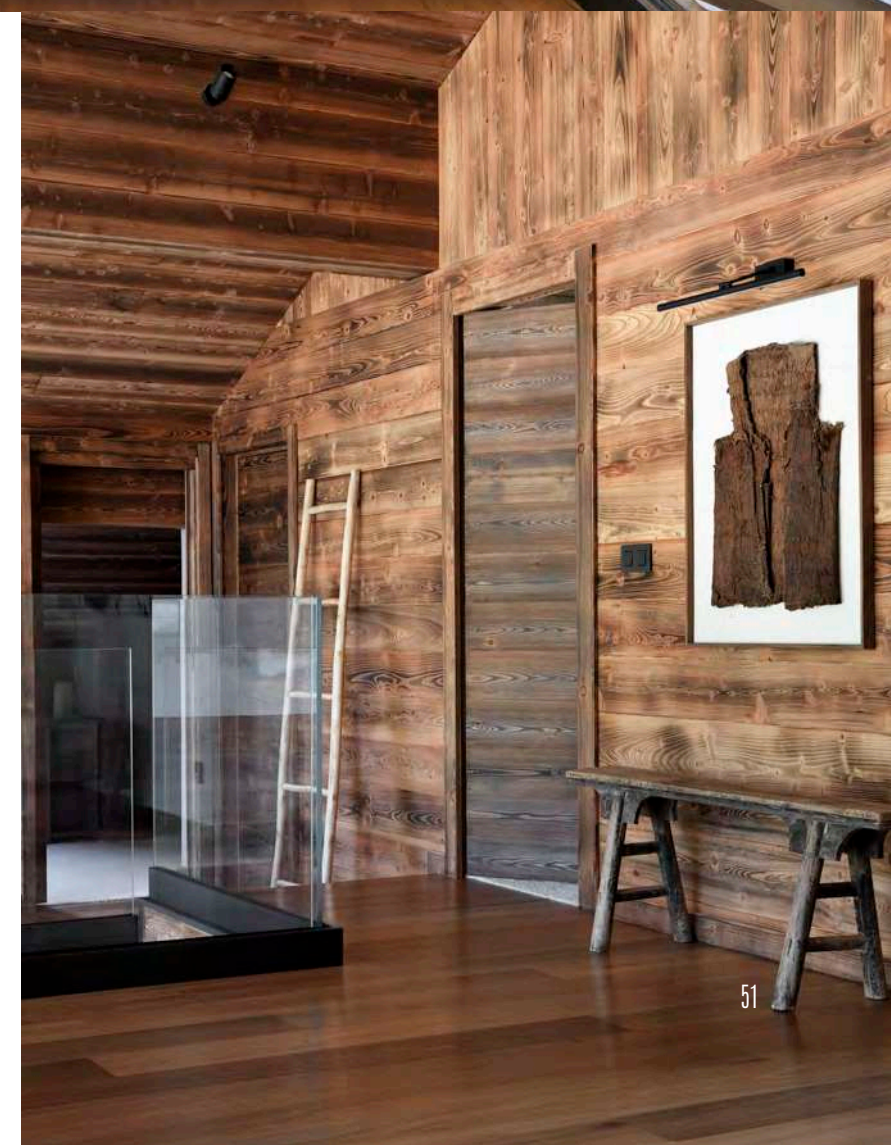
Sous la mezzanine, la salle à manger crée une connexion entre le salon et l'entrée. Table et bancs sur mesure (Heerenhuis). Chaises *Berlola* (Knoll). Suspension *Perch Light Branch* (Moooi). De l'autre côté, la cuisine contemporaine, signée *Mobili Nino*, profite d'une verrière panoramique charpentée conçue de toute pièce par Chalets Bayrou.



Le chalet renoue ainsi avec ses points de vue spectaculaires et une certaine authenticité réconfortée par le choix du bardage Courchevel.

CIEL BOISÉ

Jusque sous l'escalier aérien, le design mène la danse. Table en manguier teinté. Fauteuil *Doron* *Hotel* de Charlotte Perriand (Cassina). Happée par la vue, la mezzanine, comme un nid d'aigle, prend son envol sous l'impulsion du garde-corps en verre. Naît une architecture graphique, en symbiose avec la montagne. Suspensions *Moon* (Davide Groppi). À gauche, table *Montfaucon* (Christian Liaigre). À cet étage, le royaume du coin nuit. Pour marquer l'entrée, *Veste de Sumba* d'Indonésie encadrée, en fibres végétales et vieux banc avec écoinçons (Atmosphère d'Ailleurs).





RÊVER EN GRAND

La *master suite* poursuit ce dialogue neige/bois. Très chaleureuse, elle s'habille d'une moquette *cocooning* (Jab), des fauteuils *Apollo* (Maxalto) et d'un plaid cachemire (Alanui). Toutes les salles de bains déploient leur propre identité, ici, affirmée par le meuble créé sur mesure par les menuisiers de Chalets Bayrou.



L'ajout de ces respirations presque neigeuses a permis de capter davantage la lumière naturelle.



LÂCHER-PRISE

Tourné vers le bien-être et la convivialité, ce chalet dévoile ses scènes loisirs. En premier lieu, la salle *home cinema* onirique, tout un chacun blotti dans le canapé *Pack* (Francesco Binfaré, Edra chez Bel Ciel). Au sous-sol, l'espace *wellness*, doté d'une piscine (Clair-Azur) et d'un sauna, ajoute une texture supplémentaire : le béton ciré façonné par Jean-Baptiste Bourret. Tables basses en manguier d'Indonésie chinées et fauteuils *Ghost* (Paola Navone, Gervasoni).



EN MAJESTÉ

Premier chalet réalisé aux côtés de l'architecte Philippe Gauthier, impulsant une nouvelle vision constructive. Entièrement façonnée en bois de récupération, hormis la toiture en bardeaux de red cedar, cette bâtisse suit le geste de l'architecte, des lignes élégantes, des proportions équilibrées évoluant entre le vieux bois et la pierre sèche et une intégration totale sur ce site d'exception.

CHALET LES TAVAILLONS

Sculpté main

Certaines rencontres bousculent une vie, capables en une minute de tout remettre en question. Ce chalet en est le témoin solennel. Celui qui a tout changé ? L'architecte Philippe Gauthier. Dans le sillage de ce défi lancé, fin des années 1990, aux compagnons – construire un chalet de pied en cap en vieux bois –, une nouvelle trajectoire s'est dessinée. Voyage temporel.

Photos Studio Erick Saillet

I

l semble avoir toujours été là, blotti dans son enclave serraine. Mais derrière cette silhouette aux multiples facettes se cachent une histoire singulière, une vision collégiale instillée par le rêve des propriétaires en quête d'un refuge patiné par les matériaux authentiques, inspirée d'un coup de cœur, les Fermes de Marie à Megève. Un nom sur leurs lèvres : Chalets Bayrou. Pour comprendre tous les rebondissements et les implications, leur architecte Philippe Gauthier vous invite à remonter le temps : *Concours de circonstances, lorsque je suis entré pour la première fois dans l'atelier Bayrou, j'ai croisé un ouvrier et je lui ai fait part du projet de mes clients. Il m'a répondu derechef, « On ne sait pas faire ! ». Sa recherche d'un constructeur capable de réaliser cette prouesse s'arrête net quelque temps plus tard lorsque Alain Bayrou en personne - à l'époque à la tête de l'entreprise - décide de rebattre les cartes. Philippe Gauthier sourit : Il est arrivé dans mon bureau et m'a lancé : « Nous allons le faire ! ». Il faut savoir qu'à cette époque, les chalets étaient bien loin de ressembler à celui-là ! Cette technique n'était pas usuelle. Les constructeurs privilégiaient les enduits, les bardages en sapin vernis, sans une arête de travers ! Ce jour-là, Alain a su voir bien plus loin que ce challenge et a fait prendre à son entreprise le virage qui, à mon sens, est à l'origine de leur mutation. Un long travail de récupération se met en ordre de marche, les propriétaires s'inscrivant comme les premiers fournisseurs officiels ! Philippe Gauthier confirme : Il a bien fallu réunir toutes ces pièces de vieux bois. Mon client s'est donc mis à sillonner les Alpes ! Il a exploré la montagne à la recherche du moindre bout de bois. Une chasse au trésor à l'échelle interrégionale, à laquelle Chalets Bayrou participe. Ici, un plancher autrichien de la vallée des Orres. Là, des marches d'escalier d'une abbaye en ruine. Des charpentes d'anciennes fermes d'alpage de Cervières, etc. S'ensuit un travail minutieux qui revient en mémoire de Jean-Noël Mocquot, dessinateur charpentier : Ces pièces venues de tous horizons s'entassaient dans l'atelier ! Chacune d'entre elles a dû être triée, démontée, assainie, brossée. Puis le défi de l'assemblage à l'ancienne ! Par un heureux*

hasard, cette réalisation a concorde avec l'arrivée d'un compagnon-charpentier Arnaud Charoloy, spécialisé dans les monuments historiques. Alain Bayrou lui a confié le projet et de pair, il a pu former les ouvriers de l'atelier aux techniques du vieux bois. Un geste séculaire renaît, au contact de techniques très précises. La vieille école, poursuit Jean-Noël Mocquot. Il n'y avait aucune section de la même dimension. Il fallait corriger les variations de bois totalement disparate. Chaque pièce a fait l'objet d'un traçage à l'épure, au compas et au fil à plomb, avant d'être marquée, puis taillée à l'herminette afin de créer la forme spécifique nécessaire à l'assemblage. Et ce, jusqu'à la menuiserie intérieure selon le style du Queyras. C'était incroyable de découvrir cet aspect irrégulier, le bois, le vrai, sans traitement, alors même que la veille nos clients nous demandaient le contraire ! Nous nous sommes tous surpassés. Alain insufflait l'énergie, Guillaume Lebigot - compagnon-charpentier et gérant de l'entreprise aujourd'hui - impulsait la technique et trouvait des solutions pour rendre tout cela possible et moi, je dessinais les détails au plus près des aspirations de Philippe Gauthier et de son coup de crayon si élégant ! Puisque pour l'architecte, les deux premières clefs d'un chalet réussi demeurent les bonnes proportions et l'intégration dans son milieu naturel. S'adapter aux contraintes du site est primordial. Le terrain fait le chalet ! La vue, les vents, la façon dont on va percevoir la bâtisse depuis son accès, etc. Sur l'esquisse de l'architecte faite à main levée, on entrevoit clairement le mouvement donné par ce mur arrondi accueillant l'escalier cintré connectant l'entrée au garage, ce jeu de toitures doubles, ces galeries tant intérieures qu'extérieures, qui relient l'ensemble de la réalisation à l'environnement. Pour Jean-Noël Mocquot : Philippe fait partie de ces architectes qui portent dans leur dessin une vision complète, avec des lignes fluides, cet équilibre des matériaux, comme ce parement en pierres sèches, pendant minéral du vieux bois. De cette audace est née une vraie relation entre l'architecte et le constructeur qui perdure près de trente ans plus tard ! Ensemble, ils ont conçu plus d'une dizaine d'ouvrages d'art dans la région et à l'Alpe d'Huez. L'empreinte Bayrou était née.

AUX PREMIÈRES LOGES

Les terrasses baignées par les rayons du soleil se connectent directement à cet environnement sylvestre. Chaque pièce assemblée à l'ancienne est le fruit d'un travail minutieux des compagnons. De cette hétérogénéité est née une harmonie chromatique, patinée tout autant par le geste architectural, artisanal que par le temps.



OUVRAGE D'ART

À la fois solaire et lunaire, l'intérieur poursuit ce dialogue rustique, sans se départir de ses lignes tendues adoucies par les variations du bois. Ici, les mezzanines absorbent la hauteur en prise directe avec le panorama. Au diapason, la cuisine témoigne de ce travail de menuiserie sur mesure selon le style du Queyras et de cette inclination des propriétaires pour les matériaux authentiques, avec ce sol en terre cuite bicentenaire.





REFUGE

Dans la veine conceptuelle de l'architecte, les espaces s'apparentent à un refuge, sans perdre de vue les proportions qui lui sont chères, ce dessin ciselé par les compagnons à travers ces motifs décoratifs à l'ancienne, comme ces ferrures sur la porte.





MUSE

Ce chalet exprime son sens de la finition dans les moindres détails. Le théâtre idéal pour la propriétaire qui a disposé sous cette charpente magistrale son atelier de peinture. Dans les circulations dynamiques marquées par les coursives tant intérieures qu'extérieures, le chalet trouve toujours, près de trente ans plus tard, le temps de converser avec la nature environnante.





CHALET FERDINAND

Geste contemporain

Embrassant de toute sa transparence la vallée de Briançon, ce chalet offre une nouvelle lecture contemporaine lancée par Antoine, le propriétaire, et Philippe Cattin, architecte parisien, main dans la main avec Jean-Noël Mocquot, conducteur de travaux de Chalets Bayrou.

Photos Erick Saillet

Changement de décor total ! Passant des paysages subtropicaux de la Floride aux reliefs enneigés des Alpes du Sud, Antoine est tombé sous le charme de la région avec cette idée fixe : construire un chalet contemporain créant un lien transatlantique. *J'ai cette approche de la lumière un peu particulière, confie-t-il, qui me vient directement de l'architecture floridienne. Dans cette veine, je souhaitais profiter pleinement de ce tableau exceptionnel avec ses lignes de fuite sur la station de Montgenèvre et en contrebas la Durance. Et édifier un chalet à la personnalité unique, sans compromis sur la qualité.* Un défi de taille relevé par Philippe Cattin qui signe ici son premier chalet : *Antoine avait une idée très précise de ce qu'il voulait avec cette sensibilité avertie dans les domaines de l'architecture et de l'immobilier. Grâce à l'expertise de Chalets Bayrou et aux précieux conseils de Jean-Noël Mocquot, nous avons pu pleinement répondre à ses attentes.* Dans son dessin linéaire, l'architecte s'accroche ainsi à la vue, sur ce terrain à forte déclivité, privilégiant cette approche contemporaine en harmonie avec les différents points de vue. Pour Philippe, une nécessité : *Il a fallu aller chercher la lumière et cet horizon sur la façade sud-ouest, tout en ouvrant le chalet au nord-est afin de les laisser traverser l'ensemble des pièces. Ainsi, nous avons impulsé une orientation très intéressante par la création de ces fenêtres à pignons hauts, démultipliant l'apport lumineux.* Spontanément la cuisine contemporaine réalisée par Mobili Nino et la salle à manger sont devenus l'espace clef du chalet, connectés à l'extérieur. Une aura ultraconviviale contrebalancée par un salon à la volumétrie plus confidentielle et apaisante, réconfortée par la bibliothèque,

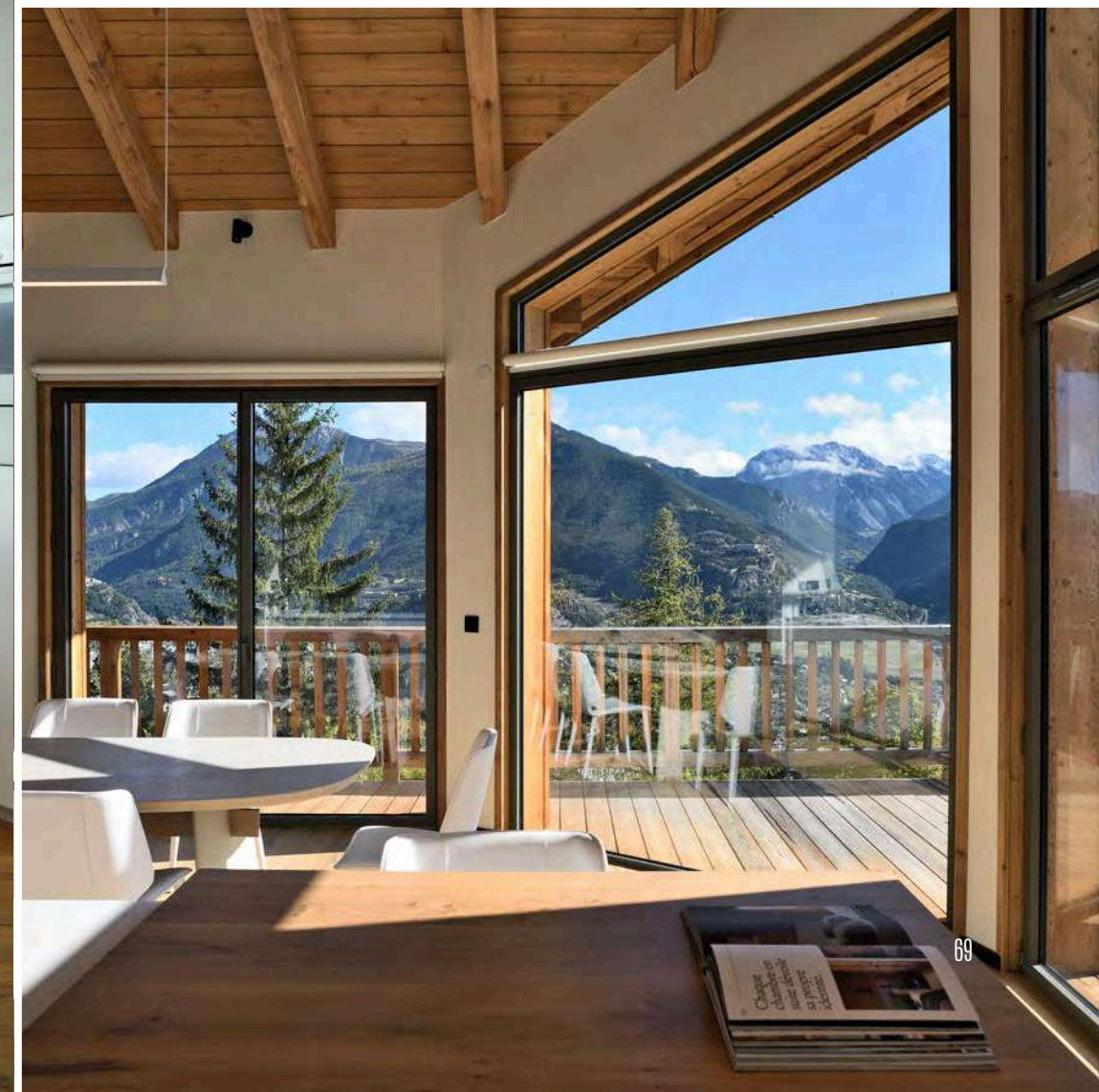
la cheminée avec ce coin lecture, en saillie, comme suspendu au paysage. *Antoine voulait un chalet à vivre 365 jours par an, où il puisse évoluer tout autant seul qu'entre amis et en famille. D'où cette terrasse panoramique qui renoue avec son mode de vie américain dedans/dehors.* Autre parti pris surprenant, la piscine intégrée au même étage que les pièces de jour, imaginée comme une extension. Antoine explique : *D'une contrainte, liée à la nécessité d'avoir un studio autonome au sous-sol, la piscine est devenue un réel atout ! Cela participe encore plus à cette notion de convivialité qui se dégage de cet espace sous faîtage.* Par l'entremise d'une fenêtre traversante sur la cuisine et de ce sas en verre cintré, l'espace wellness est totalement intégré au chalet, profitant également de la vue et de l'ensoleillement. Tout comme le coin nuit linéaire, à l'étage. Quel que soit le lieu, les perspectives suivent, offrant ainsi un dialogue entre toutes les pièces. L'empreinte moderne est aussi insufflée par les matériaux, comme le chêne au sol et le mélèze en bardage, tous deux clairs et lisses afin d'aimer encore davantage la lumière, comme les poutres métalliques ou le mur en béton banché filant le long de la trémie d'escalier. Des lignes douces et tendues à l'équilibre d'une configuration rare. Philippe Cattin confirme : *C'est un chalet qui a une vraie identité, à l'image de son propriétaire et qui a requis énormément de technicités, élevées par les compétences multiples de Chalets Bayrou et de Jean-Noël Mocquot. Je pense notamment au travail de terrassement impressionnant pour venir creuser la montagne et accrocher le chalet. Une belle collaboration qui m'a permis d'ouvrir mes connaissances sur cette architecture de montagne.*

DOUBLE LECTURE

Ce chalet bénéficie d'un double climat subtropical et alpin ! Conçu par l'architecte Philippe Cattin, il matérialise les aspirations du propriétaire, Antoine, venu tout droit de Floride.

LIGNES DE FUIITE

Par ces fenêtres à pignons hauts, la salle à manger et la cuisine, réalisée par Mobili Nino, sont aux premières loges panoramiques. Par ces traversées, notamment l'ouverture en crèche donnant sur la piscine, l'architecte a permis de multiplier les profondeurs de champs. Lien entre cet espace et le salon, la cheminée ouverte à 360° partitionne sans enfermer les perspectives.

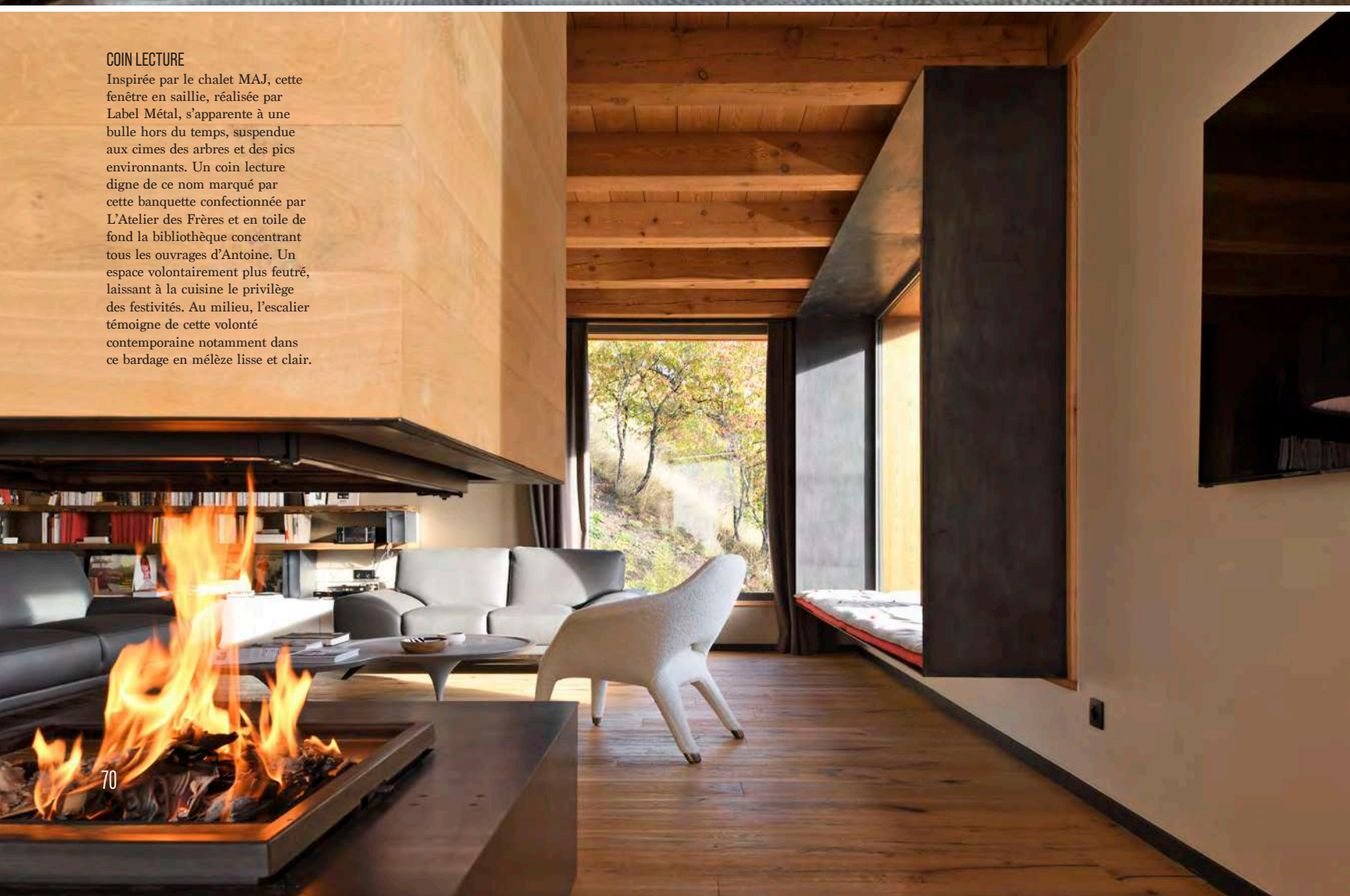




- VISITE PRIVÉE CHALET FERDINAND -

COIN LECTURE

Inspirée par le chalet MAJ, cette fenêtre en saillie, réalisée par Label Métal, s'apparente à une bulle hors du temps, suspendue aux cimes des arbres et des pics environnants. Un coin lecture digne de ce nom marqué par cette banquette confectionnée par L'Atelier des Frères et en toile de fond la bibliothèque concentrant tous les ouvrages d'Antoine. Un espace volontairement plus feutré, laissant à la cuisine le privilège des festivités. Au milieu, l'escalier témoigne de cette volonté contemporaine notamment dans ce bardage en mélèze lisse et clair.





DANS LE PROLONGEMENT

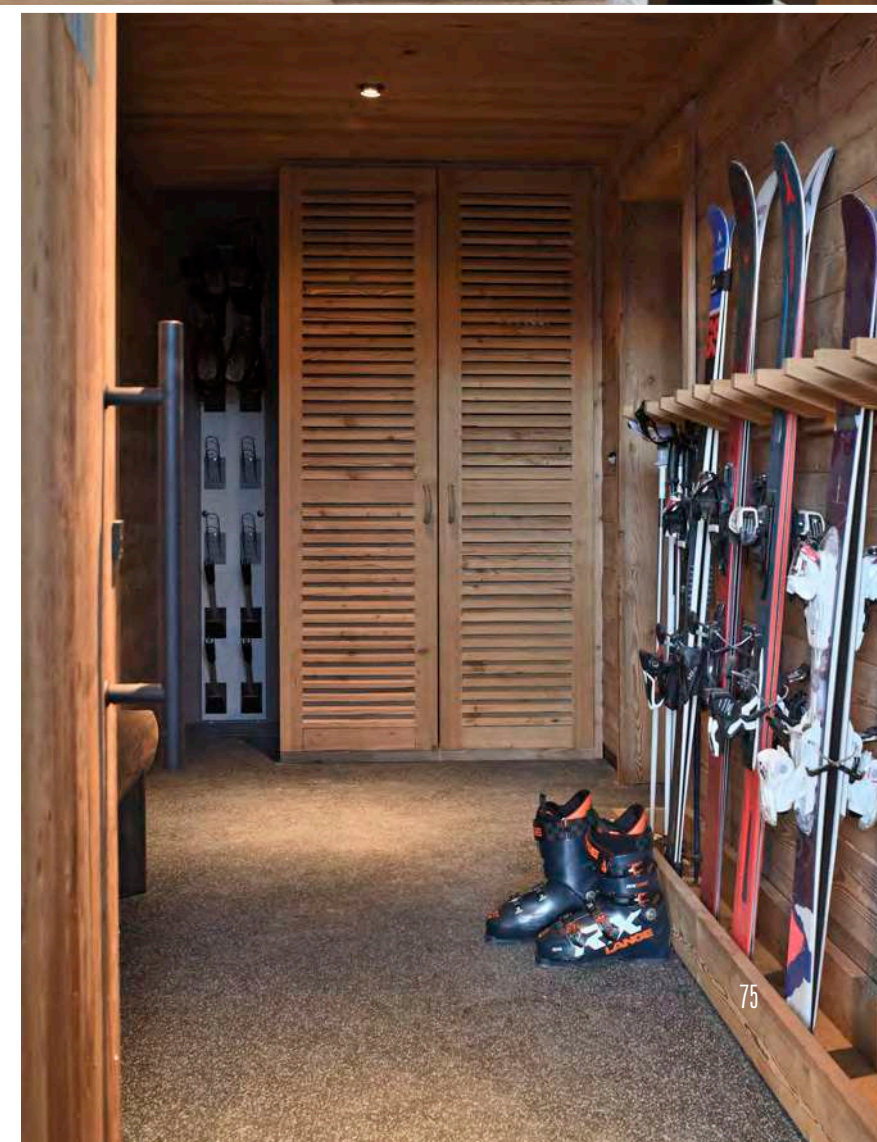
La piscine, accessible par ce sas cintré pour faciliter la circulation, appuie cette dimension conviviale chère à Antoine. Au même niveau que les pièces de jour, là où les autres chalets privilégient les sous-sols, elle profite de la terrasse panoramique et de l'ensoleillement.





JEU DE MATIÈRES

À l'étage, la suite parentale semble faire une entorse à cette modernité assumée, avec l'intégration de ce madrier marquant l'entrée de la salle de bains ouverte. Tout comme le *skiroom* situé en rez-de-neige, avec une veine graphique plus traditionnelle. Au sous-sol, le royaume d'un appartement autonome, on retrouve cette empreinte contemporaine notamment à travers ce béton banché qui file sur toute la montée d'escalier (Label Métal).



RÉNOVATION

Trois chalets, une vision à 360°

C'est aujourd'hui l'un des défis majeurs de Chalets Bayrou, en phase avec les enjeux environnementaux et la rareté des terrains. L'entreprise porte toute son attention sur ce secteur à part entière et ses fondamentaux, au plus près des chantiers, des équipes et des clients. Conserver, préserver, magnifier, recréer un cadre de vie exceptionnel, de la charpente jusqu'à l'agencement et la domotique. De l'extérieur à l'intérieur, Chalets Bayrou vous offre un aperçu, à travers ces trois réalisations, des possibilités qui s'offrent à vous !

Photos Erick Saillet

P

our comprendre toute l'ampleur des techniques de rénovation : Cédric Robert, conducteur de travaux, est l'homme de la situation. Contrairement à ce que beaucoup peuvent imaginer, la rénovation nécessite une connaissance extrêmement pointue tant au niveau technique, artisanal, que dans le suivi de chantier. Le fait d'intervenir sur un bâtiment existant sous-entend une phase d'évaluation et de planification importante, pour constater l'ampleur des travaux et les réparations structurelles nécessaires. Comme dans le domaine de la construction, nous ne pouvons pas faire n'importe quoi. Il est nécessaire de connaître le PLU (Plan local d'urbanisme) en vigueur, pour savoir ce qu'il est possible de faire ou de ne pas faire, comme surélever ou intégrer des grandes ouvertures. Savoir si la zone classée est soumise à la réglementation des Architectes Bâtiments de France, etc. Ce sont des notions essentielles à prendre en compte. Raison pour laquelle, l'accompagnement est primordial. Tant en amont que durant chaque étape du chantier, puisqu'il peut y avoir des changements complexes à tout moment. Comprendre le bâtiment, renforcer, répartir les charges, reconnecter les réseaux et le bâtiment au paysage environnant, récupérer les éléments préservés pour les trier, les nettoyer et

les retravailler. Que ce soit dans le cadre d'une réhabilitation totale, d'une extension, d'une surélévation, nous remettons toujours la charpente à neuf pour améliorer le confort énergétique. À l'image de cette ancienne ferme mitoyenne au cœur d'un village dans les Hautes-Alpes. Cédric poursuit : Ici, nous nous sommes appuyés sur les deux niveaux inférieurs, avec leurs murs en pierres de pays, pour recréer sur la partie supérieure une nouvelle ossature en bois sur pignons, la charpente et la toiture en bardeaux de mélèze. Une élévation qui conserve sa verticalité d'origine, gagnant par le système constructif du poteaux-poutres de la légèreté tout en transparence et par l'épaisseur de la toiture plus fine, de la hauteur, plus de 50 cm ! Nous avons même récupéré les anciennes portions de charpentes pour concevoir la porte d'entrée, des tables et des bancs !

AVANT/APRÈS

Ancienne ferme dans un village des Hautes-Alpes, totalement réhabilitée. Photo du chalet rénové © Florent Pedrini/Vertical Flow





Un intérieur à son image

Changement de décor à Megève, dans ce chalet en copropriété entièrement rénové à la suite d'un incendie. Chargé de la réhabilitation, Chalets Bayrou a notamment réaménagé cet appartement, redessinant l'intégralité des volumes en lien étroit avec les propriétaires. Pour Cédric Robert : *La base même des fondations de ces projets repose sur l'âme du chalet, notre capacité à mêler le passé et le présent, à amener les clients à dialoguer avec les lieux, en phase avec leurs nouvelles aspirations. Paradoxalement, il faut tout réinventer, en s'appuyant sur le bâtiment existant certes, mais en trouvant à chaque instant de nouvelles solutions. Dans chaque rénovation, il y a toujours de belles surprises, avec un cachet unique, une esthétique singulière à laquelle nous n'aurions jamais pensé dans le cadre d'une*

construction. Aux côtés des partenaires tels que le carreleur Philippe Jouffrey ou encore L'Atelier des Frères à l'origine de toute la confection de ce duplex, les chalets renaissent tels des phénix amenant les espaces à exprimer leur modernité, sans dénaturer l'esprit originel.

DIALOGUE MODERNE
Duplex à Megève, rénové
par Chalets Bayrou.
©Studio Erick Saillet





Un chalet intelligent

Lorsque l'on évoque la rénovation, il y a aujourd'hui une dimension essentielle à prendre en compte : la gestion des équipements et l'intégration de la salle home cinema ! Le chalet MAJ, embrassant d'un seul regard la vallée de Briançon, est le théâtre de cette vision intelligente ; une transformation subtile, réalisée par un duo ultra complémentaire basé à Saint-Tropez, gravitant dans cet univers technologique depuis plus de 25 ans : Richard Garcia (RG05) et Xavier Mas (MJX Consulting). Érigé il y a plus de 15 ans, le chalet s'éveille aujourd'hui, grâce à cette intervention, dans le XXI^e siècle, avec des fonctionnalités innovantes, sans dénaturer son cachet intemporel. Richard, à l'électricité et à la programmation, a ainsi connecté l'intégralité des pièces et scénarisé chaque espace, en lien avec les modes de vie des propriétaires. Paradoxalement, confie Xavier, notre métier si complexe soit-il est de simplifier le quotidien de chacun. Permettre avec une simple touche de dialoguer avec tous les équipements, volets roulants, caméras, éclairage, sonorisation, systèmes de chauffage et d'alarme, etc. De créer une vraie synergie ergonomique entre le chalet et les besoins de tout un chacun. Et ce n'est pas seulement l'apanage des constructions neuves ! Il est possible, comme dans cette réalisation, de connecter des bâtisses plus anciennes avec tact et délicatesse ! Et dans un contexte de villégiature, cette métamorphose prend tout son sens. J'évoque bien évidemment l'un des points clés, la consommation, un terrain très important en montagne, qui permet de faire de réelles économies d'énergie et de pérenniser sa construction. La sécurité, avec l'ajout de caméras discrètes qui détectent la moindre intrusion en périphérie extérieure, offrant la possibilité également de gérer les travaux d'entretien et les locations avec des

systèmes de codes et d'ouvertures à distance. Ici, le tandem est allé plus loin en transformant cette salle de bureau/réunion, en *multiroom* audio, avec vidéoprojecteur, enceintes invisibles et écran cinéma, la spécialité de Xavier. Il suffit d'appuyer sur un bouton et le scénario se met en marche ! Les lumières s'éteignent automatiquement et les appareils s'allument, et ce, sans avoir recours à une intervention lourde. À l'heure où nous passons plus de temps en télétravail, c'est une solution très intéressante et qui en prime contente toute la famille puisque c'est à la fois un espace de travail, avec la possibilité d'échanger en visioconférences et un espace de loisirs immersif. À leurs côtés, L'Atelier des Frères a réalisé les rideaux en laine qui permettent de gérer l'acoustique et de créer une bulle sans déranger le reste des occupants !

CONNEXION

Transformation d'une pièce en *multiroom* audio par MJX Consulting et confection des rideaux acoustiques par L'Atelier des Frères. Chalet MAJ. ©Studio Erick Saillel

Chalet MAJ, dans la vallée de Briançon. Architecte Philippe Gauthier. ©Studio Erick Saillel



INSPIRATION

Entrez dans le showroom-atelier de Chalets Bayrou et vous comprendrez ! Ici, la matériauthèque du pôle architecture d'intérieur et décoration s'apparente plutôt à une caverne aux trésors, regorgeant de matières, matériaux, accessoires, textiles et autres planches d'inspiration. A l'instar des pépites qui suivent et des coups de cœur, sélectionnés par Anne Bayrou. De la charpente à la petite cuillère, le chalet se dessine dans les moindres détails. Il ne vous reste qu'à profiter !

COUPS DE CŒUR

PRINTEMPS

Chalet contemporain à Villard-de-Lans. Architecte Violeta Vasileva. ©Studio Erick Sallet



Fleurs. ©Florent Pedrini/Vertical Flow



Scierie Hilaire à Val-des-Prés. ©Studio Erick Sallet



Chalet Les Tavaillons, à Serre-Chevalier. Architecte Philippe Gauthier. ©Studio Erick Sallet

Tapis Penny lane, fait main, en jute. 250 x 350 cm. Élitis



Chalet à Courchevel. Confection L'Atelier des Frères. ©Studio Erick Sallet



Plancher vieilli en chêne semi-massif C3 brossé. CarréSol Éditions

Salle à manger du Chalet MAJ. Sculpture en bouse de vache (Carolo). Rideaux Arpin (L'Atelier des Frères). ©Studio Erick Sallet.



©Pierre Masclaux



- INSPIRATION -

ÉTÉ

Chalet La Grande Ourse, à Serre-Chevalier. Architecte Philippe Gauthier. ©Pierre Masclaux

Fauteuils *Allaperto Mountain*. Teck, métal et fibres Etwick tressées. Design Thun & Rodriguez. Ethimo

Assiette *Cheval*, en porcelaine. Collection *Saut Hermès*. Dessin Jochen Gerner. Hermès

- INSPIRATION -

Magie d'Automne. ©Florent Pedrini/Vertical Flow

Tapis d'exercices *Archy*, coloris Blue jean. Hercule

©Pierre Masclaux

Base de loisirs du Parc des Colombiers, à Serre-Chevalier, réalisé par Chalets Bayrou. Architecte Patriarche. ©Franck Paubel



Suite du chalet MAJ. Décoration Angélique Buisson. Pouf (Bloon). ©Studio Erick Sallet



Textiles en lin. de Le Cuona

Décoration assiettes au chalet Les Tavaillons. ©Studio Erick Sallet

Bougie Sacred Trees Morondo. Senteurs : Cannelle, Amande, Texas cedar wood, Baobab



Suite du chalet La Voie Lactée, à Courchevel. Décoration et confection L'Atelier des Frères. ©Studio Erick Sallet



Suspension Focus. Design Yuji Okitsu. DCW Éditions



AUTOMNE

Vallée des Fonts de Cervières, à Izoard. ©Florent Pedrini/Vertical Flow



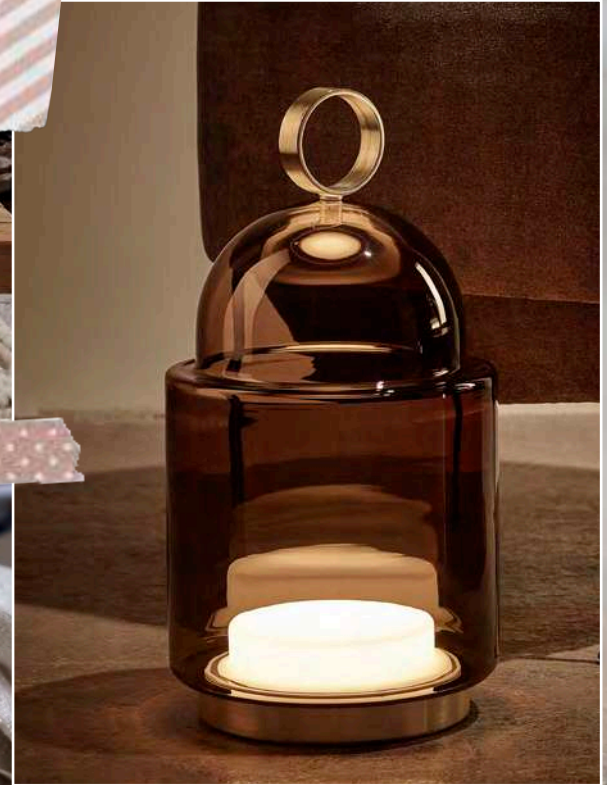
Chalet à Auron. Architecte Alexandra Bassisty. ©Pierre Masclaux

Cheminée en métal (Label Métal) du Chalet Les Granges. ©Studio Erick Saillet



HIVER

Dessin *One Step at time*, à l'encre de Chine, par Alistair Danhieux, sur applique en albâtre Pebble 60. Atelier Alain Ellouz



Lanterne sans fil *in/out Dome Nomad*, en verre soufflé. Design LCM Marin. Brokis ©Martin Chum.



Sélection textiles par L'Atelier des Frères. ©Patrick Domeyne



©Pierre Masclaux



Vallée des Fonts de Cervières, à Izoard. ©Florent Pedrini/Vertical Flow

Chalet Les Granges, à Combloux. Architecte Violeta Vasileva. ©Studio Erick Saillet



Skiroom du chalet Christiania, aux Deux Alpes. Confection L'Atelier des Frères. ©Studio Erick Saillet



Papier peint *Les Cimes Dorées*, travaillé à la feuille d'or. Isidore Leroy x Ulgado



Interrupteur à personnaliser. Vimar



©Arthur Fechoz



©Studio Erick Saillet



Lampe B. Design Thierry Dreyfus. DCW Éditions. ©David Sakne

COUPS DE COEUR

VIMAR SWITCH À L'ITALIENNE

Spécialisé dans la domotique et les équipements électriques, Vimar est un fleuron italien, estampillé marque historique d'intérieur national ! Depuis 1945, date de fondation, Vimar gère l'intégralité de sa filière de production, de la création des formes à la définition des matériaux, de l'arrivée des matières premières à la conception, etc. Ce fabricant maîtrise l'ensemble de ses procédés, avec, au centre de ses préoccupations, la durabilité et l'écologie. Et toujours cette capacité à innover, saluée par de multiples récompenses, tel le prix DAME Design Awards 2018 décerné à l'interrupteur tactile *Eikon*. Associant la technologie d'avant-garde à une esthétique élégante et sobre, tous les systèmes développés prônent les fonctionnalités ergonomiques et les finitions sur mesure. À l'honneur, des plaques et des commandes en verre, cuir, métal, grès cérame, etc. Des interrupteurs ultraplats, rétroéclairés, des portiers vidéo associés au système intelligent *Smart home & Building*. Des solutions interopérables câblées ou des produits sans fils adaptées à la construction ou à la rénovation. Un monde de possibilités !

www.vimar.com

CARRÉSOL ÉDITIONS MURS ÉMOTIFS

Chez CarréSol Éditions, le revêtement s'apparente à un art où les dimensions artisanale, architecturale et design fusionnent pour mieux bouleverser les narrations intérieures. Des ouvrages qui traversent le temps et réinterprètent des techniques artisanales et innovantes du bois. Depuis 10 ans, ce spécialiste de la parqueterie a développé des panneaux muraux au diapason. Bois brûlé, bois recyclé, boiseries cannelées, claustras... Dans son approche d'un matériau préservé, respecté et magnifié par des maîtres artisans, ces compositions dévoilent une vision artistique ultracréative, des techniques séculaires revisitées, associées à des technologies avant-gardistes pour raconter une histoire décorative à l'équilibre entre tradition et modernité. Motifs 3D, surfaces tactiles, finitions pétries d'authenticité... Ici, les panneaux muraux suivent les reliefs d'une montagne envoûtée sculptant aussi bien l'ombre, la lumière que les espaces. Des collections inspirées et inspirantes qui créent une connexion entre l'arbre, l'homme et l'architecture. À l'instar de cette scène composée de la boiserie murale *Toyoharu* en douglas (collection *Maître de l'Outre-Noir*) par l'agence David & Boulogne architecture et décoration.

www.carresol-parquet.com

ESPACE GROZET WELLNESS

L'enseigne Espace Crozet rayonne dans le monde du bain et du bien-être, depuis 1965. Cette entreprise familiale met l'eau au cœur de ses réalisations, redessinant les contours d'un univers en constante évolution. Dans sa sélection avertie, elle révèle toute une palette de possibilités : un mobilier de salles de bains innovant, des surfaces céramiques, des modules de douche, des cabines douches/hammams, des baignoires balnéo... Et bien sûr un panel de spas Jacuzzi®, un partenaire de longue date - à l'instar de Chalets Bayrou - précurseur dans cet univers de la détente et de la relaxation, avec des équipements de pointe qui s'adaptent à toutes les configurations... À la source des salles de bains et des espaces *wellness* des projets Chalets Bayrou, Espace Crozet accompagne tout un chacun dans sa quête de lâcher-prise.

espacecrozet.com

DCW ÉDITIONS BELLE DE JOUR, BELLE DE NUIT

Fondée en 2008, cette maison d'édition française pose un regard nouveau sur l'éclairage oscillant entre rééditions de pièces iconiques telles la *Mantis* pensée par Bernard Schottlander en 1951 et créations originales valorisées par cette nouvelle génération. Un regard sur le passé et sur l'avenir qui a su séduire toute la scène internationale. Chaque luminaire est une surprise, une ouverture d'esprit sur un univers clair-obscur en quête d'une esthétique intemporelle, à la frontière entre sculpture et design, telle la *lampe B*, en gypse, imaginée par le designer Thierry Dreyfus, réinventant à travers ses lignes courbes et épurées l'éclairage subtil d'une bougie. Une nouvelle forme de contact émotionnel avec les espaces de vie.

dcw-editions.fr



EXCLUSIVE FIT L'ART DE FUSIONNER FORME ET BIEN-ÊTRE

Pour comprendre toutes les nuances de cette marque aux multiples facettes, direction Cannes. Le showroom créé à l'image de cette agence de design sport et bien-être n'a pas hésité à satelliser cet univers dans une tout autre sphère. À l'origine, deux frères, Rémy et Benoît Bourcier. En fondant Exclusive Fit, ils ont eu à cœur de partager leur vision ciselée de l'aménagement d'espaces fitness au service des professionnels comme des particuliers. Dans leur sillage, une esthétique personnalisée et soignée tant dans la démarche conceptuelle que dans la sélection des équipements-bijoux au design ultra-innovant, privilégiant une approche sur mesure. Le tout, porté par leur savoir-faire en matière d'agencement et leur sens des finitions millimétrique. Un accompagnement cousu main, et ce, de l'étude de l'emplacement souhaité, de sa superficie, des objectifs sportifs au choix des équipements et des accessoires... L'environnement, conçu à votre image, s'adapte ainsi aux moindres de vos besoins, de vos aspirations dans un décor inspirant et motivant !

exclusive-fit.fr



Showroom Exclusive Fit à Cannes.

©Ismaël Bazri

ESPRIT SPORTIF

PAIRKEL HABILLEMENT SPORTIF FRANÇAIS

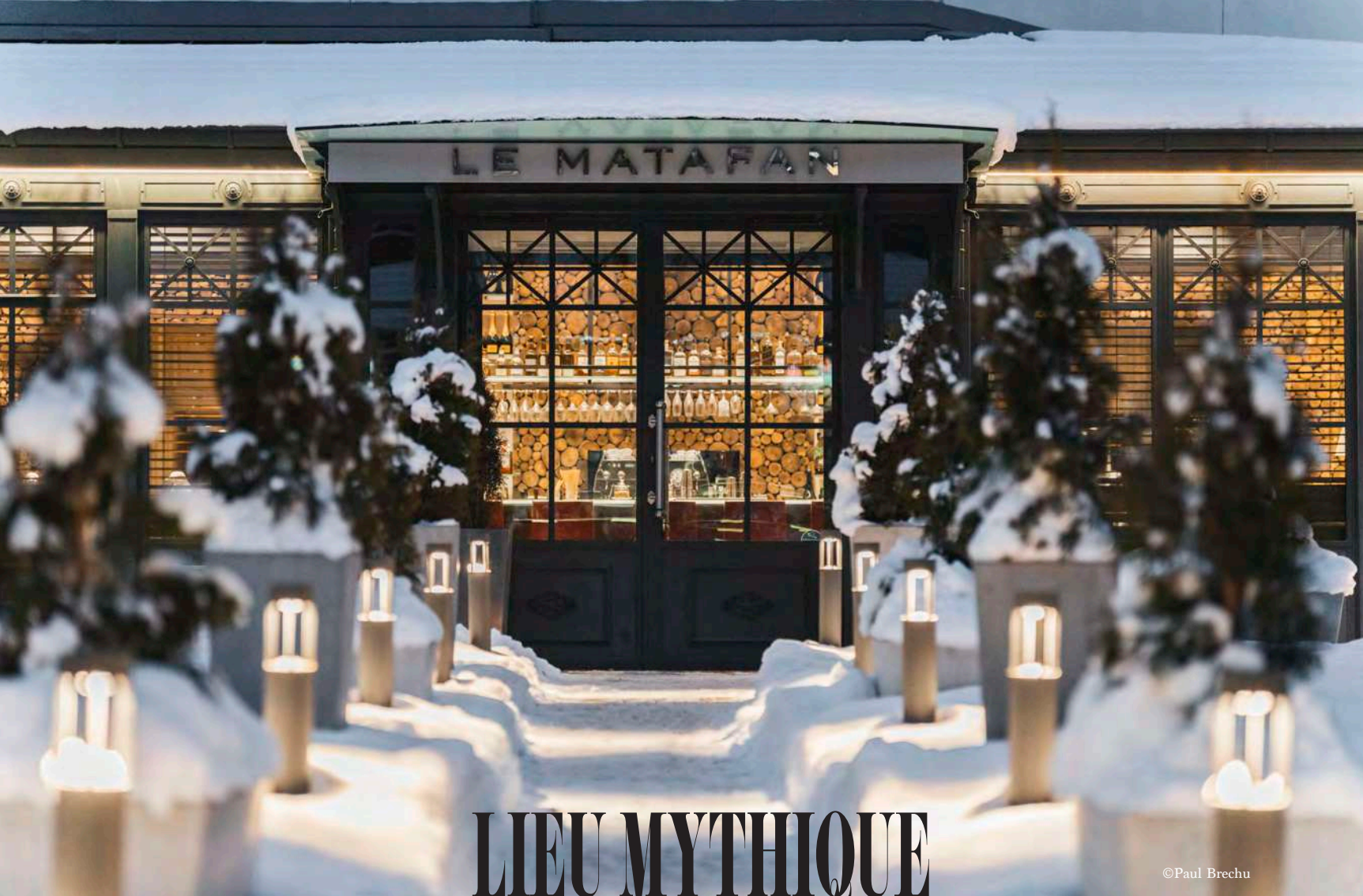
Une nouvelle marque sportswear ? PairKel coche beaucoup de cases et à la fois aucune. Plus qu'une marque, un engagement, celui de Johann Bayrou. À seulement 25 ans, cet entrepreneur audacieux porte haut dans le ciel panaché de la mode une éthique qui va bien au-delà d'un vêtement esthétique. Une promesse, qui s'inscrit dans une véritable démarche vertueuse, mais pas que ! On parle souvent de made in France, d'écoresponsabilité, de durabilité, mais est-ce que ces mots ont toujours leur sens originel, confie Johann. PairKel revoit ainsi ces notions galvaudées et nébuleuses, creusant bien plus profond pour ancrer ses piliers fondamentaux sincères et redonner une réelle signification à toute la chaîne de valeurs. Du fil à la confection, rien n'est laissé au hasard, jusque dans les contours d'une silhouette textile en phase avec son

époque. Ici, l'homme fait le vêtement, en lequel il peut avoir toute confiance, l'ensemble des matières dépourvues de toute substance toxique, validées par le label Oeko-Tex. Le fil obtenu grâce à un processus mécanique efficient ne nécessite aucun ajout d'agent chimique, précise Johann en toute transparence. Ce savoir-faire technologique minutieusement travaillé assure à ce fil recyclé un niveau de performance et de qualité équivalent à celui d'un fil vierge. Mais ce qui fait de PairKel son ADN demeure cette maîtrise totale du procédé de fabrication. Des matières françaises tissées et tricotées à Saint-Romain-de-Popey, aux portes de Lyon, avant de partir pour les ateliers de confection en Normandie, près de Rouen, où les gestes aériens des couturières chevronnées suivent cette trame intègre. Johann confirme : C'est un tout ! Chaque étape participe à

ce concept global, des matières premières jusqu'aux lacets de serrage fabriqués dans les pays de la Loire, au packaging, composé de carton recyclé et imprimé à l'encre végétale. Née de ces fondations solides, une première édition mêlant à ces performances techniques remarquables avancées et brevetées une impulsion stylistique élégante, répondant aux besoins sportifs sportswear et active wear. Dans son approche, Johann a créé un univers authentique avec une identité artistique inspirée des années 1960-1970, bien trempée dans les films et tirages argentiques du photographe Ismaël Bazri. Une dimension vintage subtile, sans la nostalgie. Une marque qui ouvre les yeux à travers ceux posés et réfléchis de cet ancien hockeyeur de haut niveau. À explorer !

www.pairkel.fr





LIEU MYTHIQUE

©Paul Brechu



©Pascal Tournaire



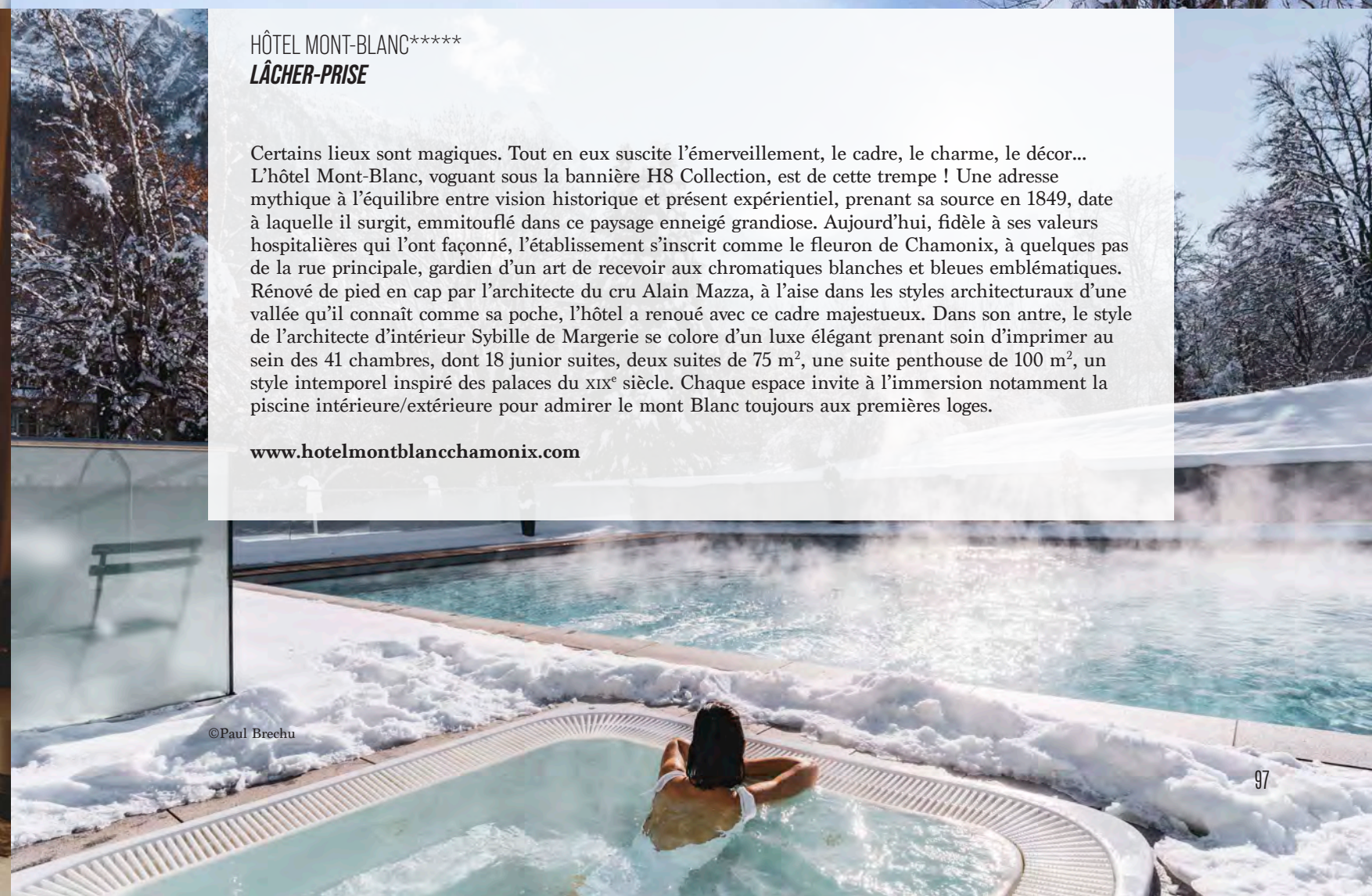
96

©Elodie Leneveu

HÔTEL MONT-BLANC***** LÂCHER-PRISE

Certains lieux sont magiques. Tout en eux suscite l'émerveillement, le cadre, le charme, le décor... L'hôtel Mont-Blanc, voguant sous la bannière H8 Collection, est de cette trempe ! Une adresse mythique à l'équilibre entre vision historique et présent expérientiel, prenant sa source en 1849, date à laquelle il surgit, emmitoufflé dans ce paysage enneigé grandiose. Aujourd'hui, fidèle à ses valeurs hospitalières qui l'ont façonné, l'établissement s'inscrit comme le fleuron de Chamonix, à quelques pas de la rue principale, gardien d'un art de recevoir aux chromatiques blanches et bleues emblématiques. Rénové de pied en cap par l'architecte du cru Alain Mazza, à l'aise dans les styles architecturaux d'une vallée qu'il connaît comme sa poche, l'hôtel a renoué avec ce cadre majestueux. Dans son antre, le style de l'architecte d'intérieur Sybille de Margerie se colore d'un luxe élégant prenant soin d'imprimer au sein des 41 chambres, dont 18 junior suites, deux suites de 75 m², une suite penthouse de 100 m², un style intemporel inspiré des palaces du XIX^e siècle. Chaque espace invite à l'immersion notamment la piscine intérieure/extérieure pour admirer le mont Blanc toujours aux premières loges.

www.hotelmontblancchamonix.com



©Paul Brechu

97



LEBU MYTHIQUE



©Think Utopia

COUVENT DES MINIMES HÔTEL & SPA L'OCCITANE **IMMERSION**

À Mane, le Couvent des Minimes a fait l'objet d'une rénovation d'ampleur par le bureau genevois De Planta et Associés Architectes, propulsant ce lieu historique datant de 1613 en un hôtel cinq étoiles. Une transformation en plusieurs phases qui s'est attachée à préserver et à magnifier ces anciens corps de bâtiments monastiques et ses jardins, balayant dans leurs empreintes architecturales le XVII^e et le XVIII^e siècle, notamment à travers plusieurs réaménagements entrepris par la famille fondatrice Forbin-Janson. Plus qu'une réhabilitation, de l'archéologie redonnant vie à des pépites enfouies telle la fresque de 300 ans révélée. Dans cette volonté de donner naissance à un art de recevoir complet en lien avec notre époque, les architectes ont réalisé une extension et un spa, *navire amiral de tous les spas L'Occitane dans le monde !* Une greffe architecturale qui prolonge la vision contemporaine dont le tempo est insufflé par un jeu de terrasses, de bâtiments et de patios jonglant entre un dedans et un dehors en totale synergie avec le terrain et les jardins en restanque. 2500 m² de pur bien-être oscillant entre zones sèches et humides : saunas, hammam, piscines intérieure et extérieure, un bassin sensoriel conçu comme un parcours aquatique... Une destination patrimoniale, relaxante et gastronomique avec les trois restaurants dont le Pamparigouste, terrain de jeu du chef Louis Gachet, meilleur ouvrier de France !

www.couventdesminimes-hotelspa.com

Chalets *Bayrou*

BRIANÇON | SUISSE | MEGÈVE

www.chalets-bayrou.com

UN CHALET BAYROU
EST UNIQUE