

Maisons CÔTÉ EST

N° 77 • DÉCEMBRE 2015 / FÉVRIER 2016 • www.cotemaison.fr

DÉCO

4 CHALETS STYLÉS

TENDANCE

LE SKI ESPRIT VINTAGE

APRÈS LES PISTES

TARTINES GOURMANDES ET DENTELLES DE SAVOIE

COURCHEVEL, VERBIER, CHAMONIX...

RESTOS, CAFÉS, HÔTELS : LE SKI-PLAISIR

L'HIVER AU
GRAND AIR

GRUPE
alticemedia

M 06834 - 77 - F: 7,90 € - RD



FRANCE MÉTROPOLITAINE € 7,90/DOM € 9,30/BEL € 9,30/CH 12,90/FS/A € 12/AND € 8,50/CDN \$ 13/D € 12/ESP € 9,30/GR € 9,30/ITA € 9,30/LUX € 9,30/NL € 11,80/PORT CONT € 9,30/TOM 1 600 XPF/USA \$ 15

Tout bois





A l'aise le mélèze

Face au massif des Écrins, un imposant chalet rend un vivant hommage aux essences locales et aux savoir-faire alpins. C'est l'œuvre des fameux Chalets Bayrou, il nous ouvre ses portes...

Par Alix de Dives, Photos Sam Brewski





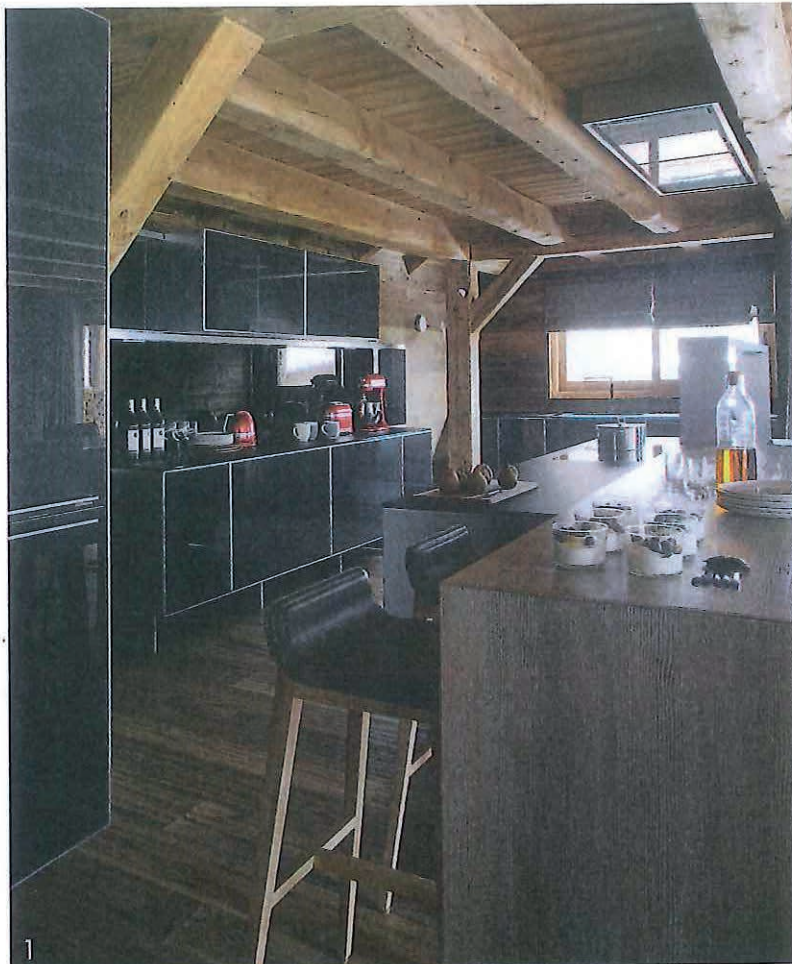
C'

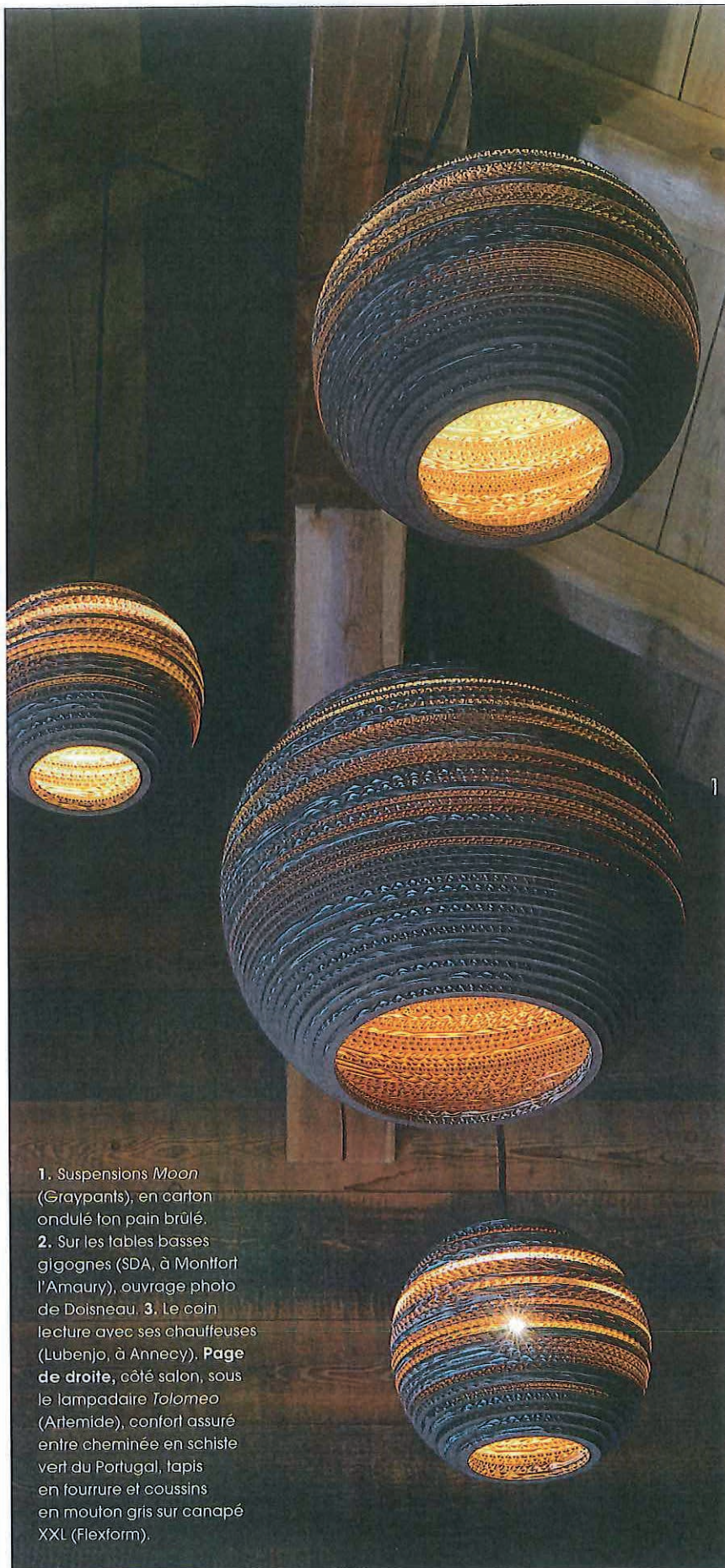
est une histoire de bois, d'amour du bois, de goût pour la belle ouvrage! D'abord, débusquer le terrain pour y implanter un chalet : ce sera – après cinq ans de recherche –, sur le domaine skiable de Serre-Chevalier. Puis, par respect de la nature et des usages locaux, s'intégrer au bâti vernaculaire. « Ainsi, nous conte la maîtresse des lieux, avons-nous misé sur une enveloppe traditionnelle. Notre chalet est un édifice tout bois, construit en poteaux-poutres de mélèze brut de sciage, ce n'est pas un habillage! Outre des percements panoramiques pour jouir de la vue vers les cimes, le caractère local est préservé. » Et à l'intérieur? Le registre, s'il persiste dans la religion sylvestre, adopte un style contemporain. « Nous souhaitions collaborer avec des artisans de la région, qui œuvrent dans le souci de l'excellence. Je suis originaire de la Touraine, fief du compagnonnage. Anne Bayrou – avec Guillaume Lebigot, son associé dans l'entreprise créée en 1890 par Ferdinand Bayrou, lui-même compagnon du devoir du Tour de France – travaille avec des compagnons : le choix s'est imposé », ajoute l'heureuse propriétaire.

Belles matières et finitions soignées

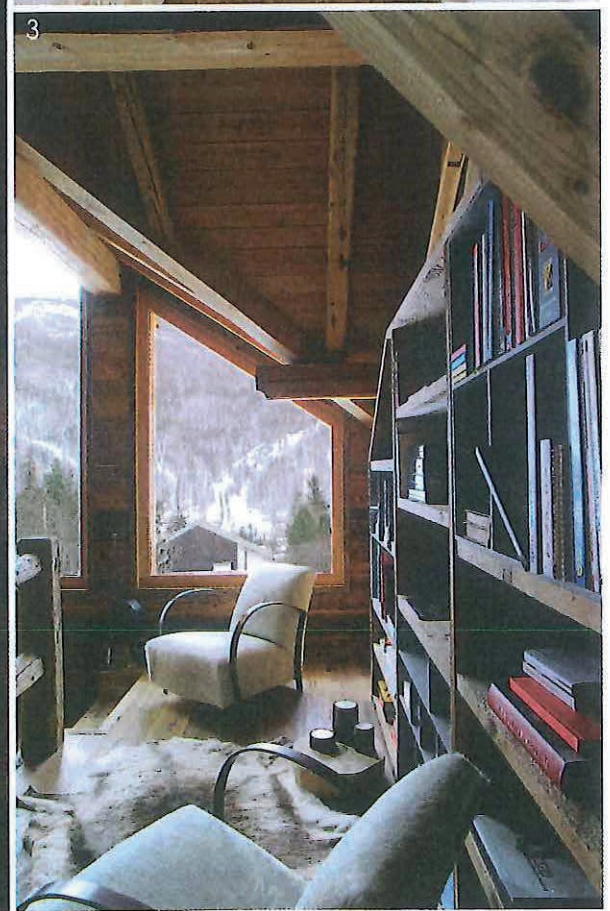
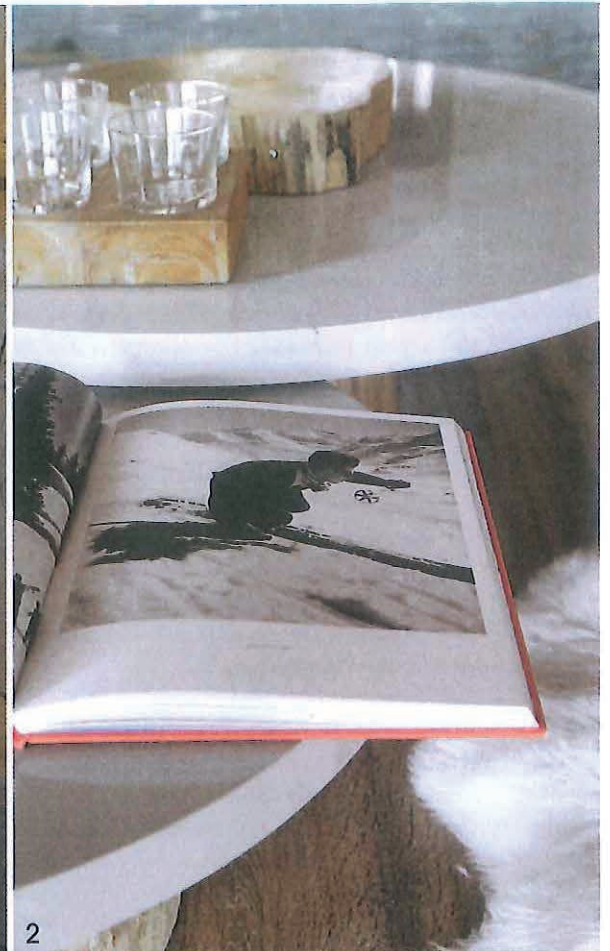
Le challenge? Édifier en une année ces 540 mètres carrés sur quatre niveaux pour une famille fondue de ski! Une collaboration très étroite entre la dame de céans, l'architecte Philippe Gauthier, l'architecte d'intérieur Julie Bardon et Anne Bayrou – érigée en grand manitou du projet – portera ses fruits. Ainsi naît ce chalet au toit de lauzes en pierre de Luzerne, tout comme l'appareillage des murs ; aux façades en tavaillons de mélèze, aux descentes et aux faîtières en cuivre et aux chenaux monoxyles... Les parties communes de la maison, les circulations sont en bardage de mélèze ancien brossé ou sablé ; certaines chambres sont en mélèze neuf, teinté à la vapeur en finition naturelle ou dite « rustique » ; d'autres adoptent un aspect fumé : résultat du brûlage du bois en amont. Quant aux sols, ils sont en parquet de chêne raboté. « Sur nos chantiers, pour varier les effets, nous utilisons de nombreuses essences, mais le mélèze recueille toutes nos faveurs : c'est un bois indigène d'exception, qui ne nécessite nul traitement contre les insectes prédateurs et vieillit noblement », s'enthousiasme Anne Bayrou! C'est sans nul doute à ce culte des belles matières et des finitions soignées, à cette connivence entre les maîtres d'ouvrage et les maîtres d'œuvre que l'on doit la réussite de cette gageure! D'ailleurs, de tout temps solidement implantés dans le Briançonnais, les Châlets Bayrou – déjà présents en Suisse – ouvrent une antenne à Genève. Serait-ce la réussite? On touche du bois : elle est hautement méritée par ces façonneurs de montagne! ♦

Pages précédentes, côté cuisine, donnant sur l'escalier central, bar en chêne grisé brossé et tabourets hauts (Alki) ; de la vaste pièce à vivre, vue sur le mont Prorel. **Page de gauche**, depuis la cuisine, vue sur l'escalier illuminé par la maxi-suspension sculpture créée par David Emery. **1.** La cuisine en fibre de carbone, inox brossé et verre laqué noir mat et brillant (Porsche Design pour Poggenpohl). Réfrigérateur (Liebherr) ; four (V-Zug) ; machine à café (Nespresso) ; petit électroménager (KitchenAid) ; cocotte (Crystal). **2.** Anne Bayrou près d'une sculpture d'ours blanc en résine signée Michel Audlard.





1. Suspensions *Moon* (Graypants), en carton ondulé ton pain brûlé.
 2. Sur les tables basses gigognes (SDA, à Montfort l'Amaury), ouvrage photo de Doisneau. 3. Le coin lecture avec ses chauffeuses (Lubenjo, à Annecy). **Page de droite**, côté salon, sous le lampadaire *Tolomeo* (Artemide), confort assuré entre cheminée en schiste vert du Portugal, tapis en fourrure et coussins en mouton gris sur canapé XXL (Flexform).





Chaud devant entre
fourrures et cheminée!

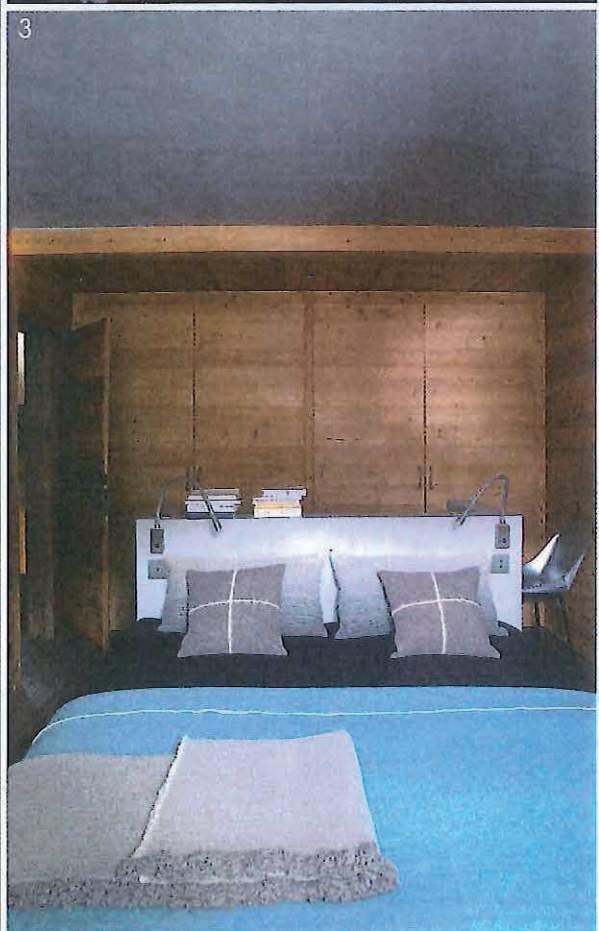
The image captures a multi-level interior space with a rustic yet modern aesthetic. On the left, a large stone fireplace is built into a wall, with a metal rack to its left holding a stack of firewood. The ceiling is made of dark wood with exposed beams. A glass-enclosed staircase with a dark metal frame descends from the upper level. A large, rectangular, dark-colored lighting fixture hangs from the ceiling, with numerous thin wires and small, round light bulbs cascading down. In the foreground, two white, modern-style chairs with wooden legs are positioned on a wooden floor. The overall atmosphere is warm and textured, emphasizing natural materials like wood and stone.

De la cave au grenier,
un hymne au bois



Page de gauche, l'escalier en métal noirci et mélèze ancien brossé avec garde-corps en verre, éclairé par la maxi-suspension sculpture créée par David Emery. Sur le palier, chaises design (SDA). **Ci-contre**, au sous-sol, dans la pénombre embellie par un lustre précieux (Exul), près du home cinéma, la cave-dégustation abrite millésimes prestigieux et flacons rares.

1. Le Spa et son bassin (Duravit). Contre le mur en schiste vert du Portugal, perroquet (AM.PM.) repeint en noir et blanc et, sur le sol en béton ciré (J. B. Bourret, à Gap), deux tabourets en épicea. 2. Salle de bains en béton lissé (J. B. Bourret, Gap) et sa robinetterie en inox brossé (Gessi). 3. Chambre de garçon avec sa garniture de lit, coussins et plaid (Arpin); housse de couette (Ralph Lauren), et liseuses orientables (Contardi). Page de droite, chambre d'amis avec sa tête de lit en peaux de vache; parure en lin ivoire (Sylvie Thiriez); couverture en fausse fourrure (Maisons du Monde); coussins et rideaux en lainage (Arpin); appliques en verre (Angèle des Montagnes); liseuses (Contardi); tabourets à vis vintage en guise de chevets et rocking-chair (AM.PM.).



Les adresses de la propriétaire

● **Architecture.** Chalefs Bayrou, la construction du chalet et le management de l'intérieur pilotés avec maestria! 29, avenue du Général de Gaulle, 05100 Briançon, chalefs-bayrou.com Philippe Gauthier, architecte, sa conception du bâti en totale adéquation avec le site. La Casse, 05290 Vallouise. Tél. 04 92 23 33 93. Julie Bardon, architecte d'intérieur, pour sa vision des espaces et des aménagements intérieurs. 11, chemin des Cavaliers, 73100 Tresserve. jmvresort.com Scierie Hilaire, depuis deux générations cette entreprise travaille le mélèze de pays (séchage, sciage, rabotage etc.). Route de la Clarée, 05100 Val des Prés. Tél. 08 60 39 10 33. ● **Déco.** Filature Arpin, Entreprise du Patrimoine Vivant (EPV), leurs lainages (couvertures, coussins, plaid...) et leurs confections (rideaux, stores intérieurs etc.) sont incomparables. 2, rue des Filatures, 73700 Séez-Saint-Bernard. arpin1817.com Luminaires Exul, David Emery crée sur mesure des luminaires sculptures en fibre optique de haute technologie. ZAC Grands Angles, 30133 Les Angles. davidemery-luminaires.com Michel Audiard, sculpteur, cet artiste sculpte des sujets en résine et fond des statues en bronze. Z. A. de Châtenoy, 37220 Rochecorbon. audiard.com

