

Maisons CÔTÉ EST

www.cotemaison.fr

N° 82 — juillet - septembre 2018

LA RIVIERA DES ALPES

LA BELLE VITALITÉ DU LAC D'ANNECY
MAISONS NATURE D'ÉTÉ
LAND ART, LA CLÉ DES CHAMPS

FRANCE MÉTROPOLITAINE € 6,90 / DOM € 7,40 / BEL € 7,40
CM 11,50 F / A € 8,90 / A € 9,90 / ANG € 9,90 / CAN \$ 12,25 / D € 6,90
ESP € 7,40 / FIN € 8,90 / GR € 7,60 / ITA € 7,60 / LUX € 7,40
NL € 6,90 / PORT CONT € 7,40 / POLY RM € 6,90 / TOM 11,50 F / UK

LUTRY

VISION D'ARCHI

*Non loin de Lausanne, elle domine la rive nord du lac Léman et sa splendeur paisible.
De cette bâtisse XIX^e l'architecte Dominique Léon, a su faire un havre audacieux,
respectueux de la région mais résolument contemporain.*

PAR Laurence de Calan PHOTOS Chalets Bayron





APPEL D'AIR

PAGE DE GAUCHE

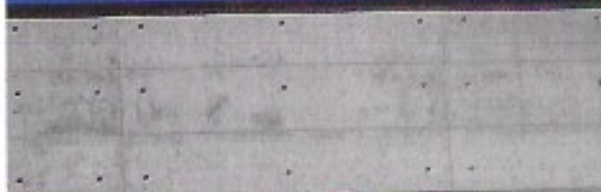
En aluminium laqué, l'immense parasoleil graphique protège séjour et chambres situées plein sud.

CI-CONTRE

La maison dont les anciens garages ont été transformés en salle de sport jouit d'un accès privé pour les bateaux. Au loin, la France...



1. 2.
3.



VIGNES ET TERRASSES

CI-CONTRE

1. À travers l'encadrement en cuivre d'une haute fenêtre, on aperçoit les vignes dans leurs murets

de pierres et les demeures à l'architecture typique de la région de Lavaux. **2.** Un portique de béton rythme la longue façade et ses haies vitrées qui éclairent le séjour en haut,

la piscine de 25 m en bas. **3.** De la terrasse au sol bétonné et au garde-corps chapréauté de zinc, on profite de la vue splendide tout du long de la maison.



PARFUMS D'ÉTÉ

CI CONTRE

À l'ombre des arbres, sur la terrasse de l'ancien manoir au sol de béton ciré et murs de pierre, un canapé « Wolrus », Extremis, et un poufophone « Royal Bouma », Vêtré Rouge. L'escalier mène vers la terrasse de la partie moderne.



C'était à quelques kilomètres à peine de Lausanne, dans le canton de Vaud, une bâtisse du XIX^e comme on en voit sur les rives du lac Léman. Ses propriétaires voulaient non seulement la rénover mais aussi l'agrandir et lui apporter une note contemporaine. Carte blanche a été donnée à l'architecte Dominique Léon. « La région de Lavaux et ses vignobles en terrasses sont classés au patrimoine mondial de l'Unesco. Pour obtenir le permis, il a fallu expliquer longuement chaque détail du projet... » Un chantier confié à l'expertise des compagnons de l'entreprise Chalets Bayrou, heureuse de s'ouvrir à d'autres challenges que son cœur de métier. Après refonte de la maison ancienne, vint l'extension. Pour créer la trame de l'immense pare-soleil côté sud, exposé à une forte réverbération, et la structure métallique du mur végétalisé au nord, l'architecte s'est inspiré des vignes environnantes et de leurs murets de pierres. Toute la longueur du salon et des deux chambres est vitrée pour laisser voir la beauté du lac. Partout, le béton s'intègre en parfaite harmonie. Il est au cœur des hauts portiques rythmant les

façades, de la nouvelle terrasse ainsi qu'au sol de la cuisine ou dans l'encadrement des parquets, et tout autour du superbe bassin des années 50 de la piscine d'origine. Afin de conserver la vue vers les vignes et le château classé au nord, Dominique Léon a imaginé une étonnante lucarne géante en bois revêtu de cuivre, tournée telle un œil vers la montagne. Tandis qu'à l'avant, tout a été fait pour profiter de la magnificence du lac dont la présence, au-delà des terrasses, entre dans la maison par toutes ses vitres. L'une est ornée d'un motif tahitien sérigraphié et scerie de métal brut. Les parquets en chêne vieilli viennent réchauffer le métal de la passerelle, la cuisine toute d'aluminium et d'inox, ou la salle de bains parée de marbre, granit et résine. À la sobriété du noir répondent le confort moelleux des canapés, la cheminée qui jouxte le home cinéma, le chauffage à basse température au sol et l'eau chaude solaire. Après trois ans de travaux sous la vigilance constante de l'architecte et grâce au savoir-faire des artisans, a surgi face au lac une « créature » unique de verre, métal et béton, faisant vibrer sa surface endormie d'une audace futuriste.

L'ART ET LA MATIÈRE

PAGE DE GAUCHE

Située dans la partie ancienne, la salle à manger au parquet en chêne massif, traité en une teinte sombre, fait ressortir le mobilier en bois clair

de Carl Hansen & Søn. Au plafond, dans le caisson où sont logés les éclairages, l'une des poutres métalliques, laissée visible, devient un élément de décor.

CI-CONTRE

1. Prolongée d'une

vérande, la cuisine au sol de béton est tout en inox et aluminium.

2. Reliant la salle à manger au séjour, l'escalier, aux marches basses et profondes pour plus de confort, est en métal brut, révélateur des effets de la matière.





1. 2.



3. 4.



LA BEAUTÉ DE L'ÉPURE

PAGE DE GAUCHE

1. L'escalier en métal aboutit à la piscine.
2. Ce même escalier a gardé sa pose en verre et bétons apparents en cul-de-caban de l'ancienne à la nouvelle pièce.

3. L'inserte d'un motif alabâtre, une sculpture sur verre ou l'humaine porte éclairante encadrée de métal, traduit la transparence permise de voir le feu depuis le hall.

4. Le support au plafond de chêne teint de béton gris et à la bibliothèque en base de 12 mètres de long

même aux chambres par un couloir de béton long éclairé par un plafond et

SI-CONTRE

Le home cinéma et son de stéréo sont cachés par un claustra en chêne laqué et Canapé extensible de l'ivoire. Douce et pool en peille Dorcel.





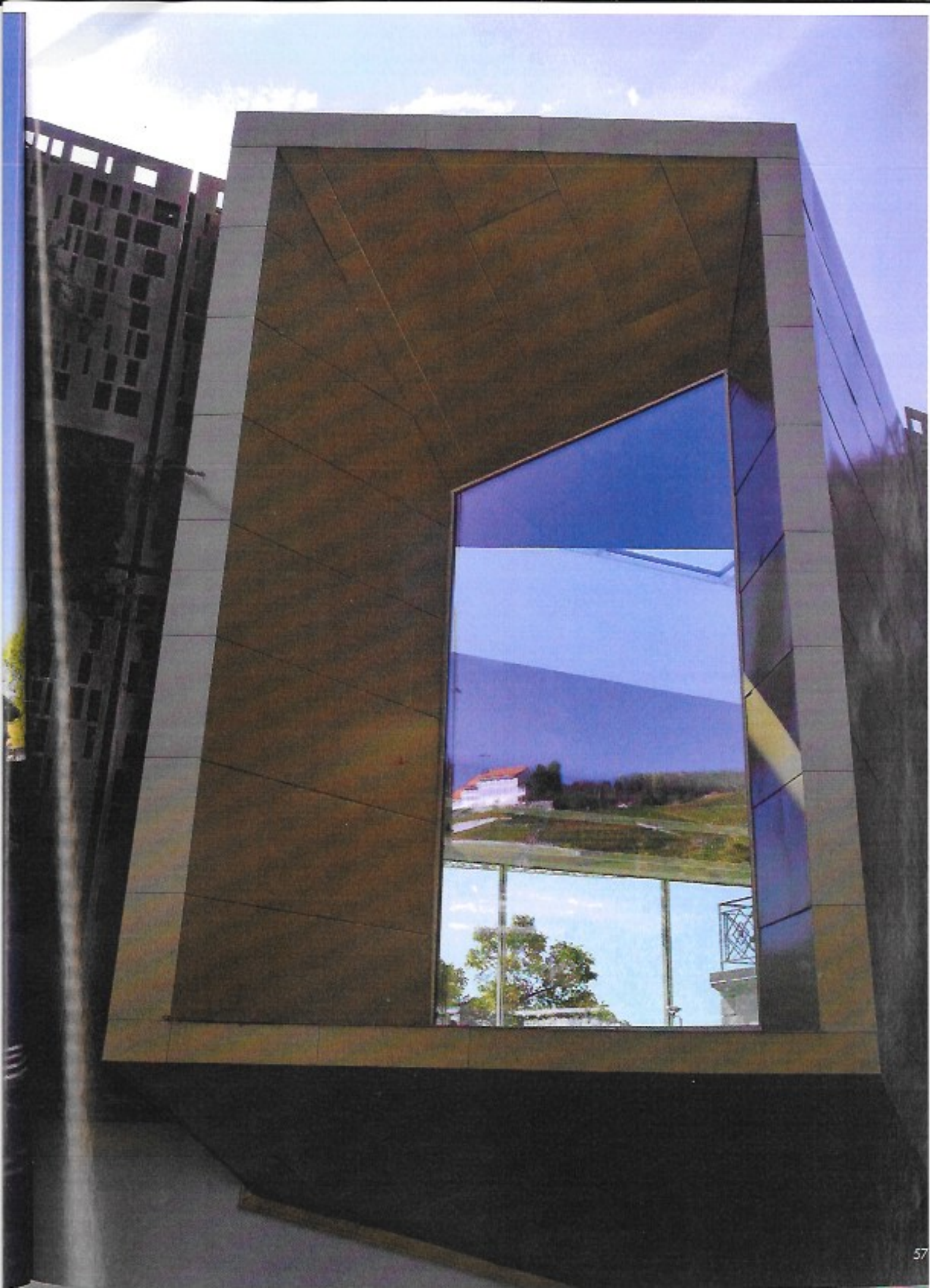
**TRADITION
ET MODERNITÉ**

CI-CONTRE

Aux mêmes dessins que le pare-soleil de la façade sud, le mur végétalisé en métal donne une grille contemporaine à la maison XIX^e.

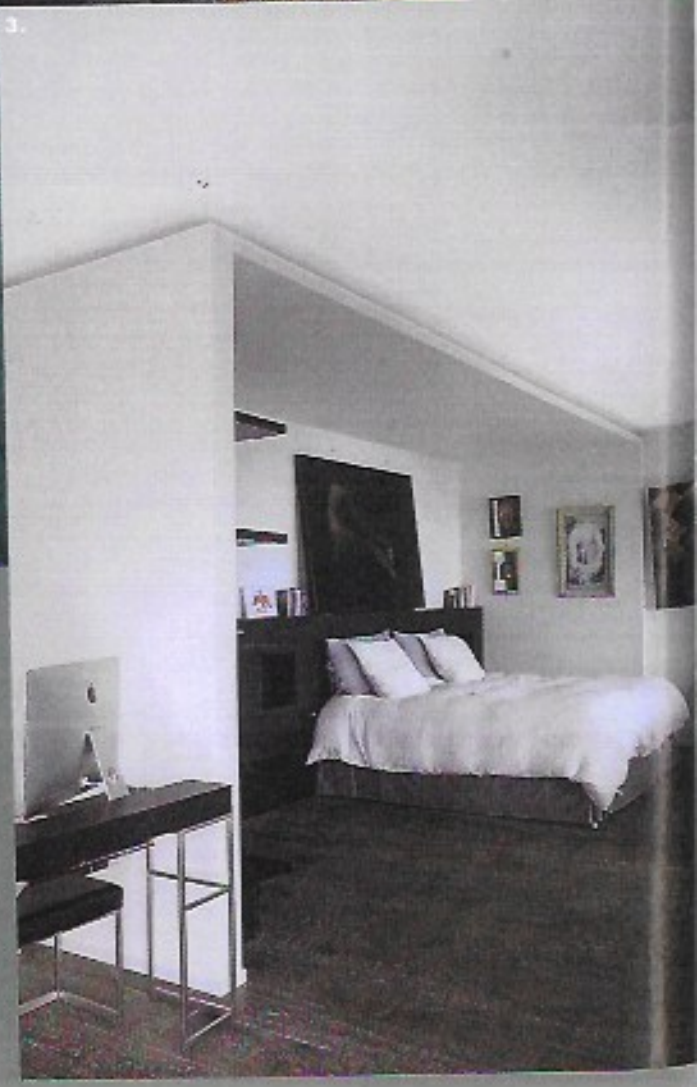
PAGE DE DROITE

Au nord, la haute lucarne en bois habillée de verre regarde vers les vignes.





1. 2. 3.



LES ADRESSES DE DOMINIQUE LÉON

Pour le savoir-faire de ses compagnons et son ouverture aux projets les plus innovants, Chalets Bavrou.
Pour leur expertise en murs végétaux, Les Jardins de Gally.
Pour l'installation et l'entretien de piscines, Profil Piscine.
Pour un travail parfait du métal, sous toutes ses formes, Label Métal.
Pour leurs murs acoustiques, D'vatech.

Adresses page 150

ÉCRIN NOIR

PAGE DE GAUCHE

1. Autour du beau bassin, conserve des années 50, un sol en béton coulé et des murs de béton coffré à la planchette, resablés dans une teinte grise
2. Passerelle en métal et vitre ouverte vers le nord
3. Dans la chambre

parentale en parquet en chêne vieilli, une alcôve en plâtre appoète de l'intimité, avec tête de lit revêtue de cuir noir et niches pour les livres.

CI-CONTRE

Ouvrant sur la chambre, la salle de bains parentale aux lignes épurées est habillée d'un sol en marbre de

Caixa blanc et noir, posé « à livre ouvert » pour respecter la continuité de la veine, de granit noir brillant et de résine noire. Pour un chic absolu, baignoire aux courbes design et lavabo Foscoquattro.

