

L'EMPREINTE

LE MAGAZINE DE CHALETs BAYROU



SERVIR LE BOIS DE LA MEILLEURE
FAÇON QUI SOIT,
À TRAVERS PLUSIEURS
GÉNÉRATIONS

5
numéro

BRIANÇON | SUISSE | MEGÈVE

Classe G.

Vivez l'expérience Classe G.

Légendaire, robuste, indéfectible. La Classe G incarne la fusion parfaite entre tradition et innovation. De la ville aux sentiers, sa polyvalence et son design emblématique séduisent.



Mercedes-Benz



ÉTOILE 38

GIBBS
PORTAUL-CORRELLON
ALSERVILLE

TEL : 04 76 42 34 34
TEL : 04 76 06 5 06 5
TEL : 06 79 26 67 67

DAGA

CLUSTER ON
GAP
MAMMO OUT

TEL : 04 72 61 00 00
TEL : 04 72 62 62 00
TEL : 06 92 71 74 74



Pensez à covoiturer. #SeDéplacerMoinsPolluer

antoniolupi
ANNECY

Showroom à l'Espace 55
5 rue de l'Espace 55
Parc du Calvi - 74330 POISY
+33 04 50 228 235
kevin@antoniolupiannecey.com



CHALET MAJ, À SERRE-CHEVALIER - ARCHITECTE PHILIPPE GAUTHIER
©Studio Erick Saillet

- PRÉAMBULE -

Il y a quelque chose de singulier dans la manière dont Chalets Bayrou traverse le temps. Une entreprise plus que centenaire qui avance pourtant avec une énergie étonnamment neuve, comme si chaque saison offrait un nouveau terrain d'exploration. Depuis que j'ai rejoint cette maison, j'ai compris que notre force tient dans cet équilibre subtil : un ancrage profond, presque instinctif, et une capacité constante à se réinventer sans jamais se trahir.

Cette année, j'ai vu nos gestes évoluer, nos ateliers se transformer avec douceur, nos chantiers gagner encore en précision. Non par volonté d'afficher une modernité, mais parce que notre manière de travailler nous y conduit naturellement. Ici, l'innovation n'est pas un discours, c'est une façon d'affiner notre regard, de mieux accompagner nos équipes, nos clients, d'anticiper pour construire durablement. Nos outils évoluent, nos méthodes s'affinent, mais l'intention demeure la même : bâtir avec respect, avec écoute, avec intelligence.

Sur les chantiers, cette dynamique se ressent pleinement. Certains projets nous invitent à repenser la coordination, d'autres révèlent la force du collectif. Le Parc des Sports en est un bel exemple. Un chantier incroyable, au cœur de Briançon, dont j'ai vu naître chaque étape avec une forme de gratitude. Celle que l'on ressent en observant des équipes soudées soulever des montagnes ! Dans ces moments-là, on réalise que notre métier ne se résume pas à construire, mais à créer des équilibres. Observer cette synergie naître et se déployer m'a rappelé que nos compétences dépassent largement la technique. Nous orchestrons des histoires humaines. Nous faisons en sorte que chaque savoir-faire trouve son juste rythme.

La mixité, chère à Anne Bayrou, qui s'installe avec naturel dans nos métiers, apporte une respiration nouvelle. Elle ouvre des perspectives, enrichit les échanges, élargit notre manière d'appréhender les défis. Je vois chaque jour combien cette pluralité renforce notre cohésion et la qualité de nos réalisations. Dans cette dynamique, notre maison continue d'évoluer avec naturel. Les ateliers s'éclairent désormais d'une énergie plus douce, portée par l'installation de panneaux solaires qui accompagnent cette volonté environnementale qui nous est chère. Notre flotte se transforme elle aussi, adoptant progressivement des véhicules électriques pour mieux s'accorder à la montagne qui nous porte. Dans le même mouvement, nos outils gagnent en finesse, avec l'investissement dans une nouvelle machine de taille de charpente impulsée par Guillaume Lebigot, une commande numérique affine déjà le travail de la menuiserie, et nous poursuivons la structuration de nos méthodes managériale, au plus près de nos clients.

Et parce que toute évolution s'appuie sur ce qui l'a précédée, cette année marque aussi une étape importante. Deux figures de la maison poursuivent désormais leur route après avoir façonné notre histoire : Soseth Kernem, qui a consacré plus de 13 années à l'entreprise, Jean-Noël Mocquot, plus de trente ans d'engagement, d'exigence et de savoir-faire partagé et Alain Dommenge, bible de la menuiserie depuis 40 ans ! Leur passage laisse une empreinte faite de rigueur, de transmission et d'esprit d'équipe. À l'image de nos artisans, médaillés d'honneur du travail récompensant l'ancienneté de services : Jacques Barelle, 40 ans ; Franck Ronger, 30 ans ; Cédric Robert et Julien Chaix, 20 ans ! Un passé et un présent, non comme un tournant, mais une continuité : celle d'une génération qui prend le relais avec tout le respect de ceux qui les ont précédés.

Marina Desbief, directrice d'exploitation

Bonne lecture
Anne Bayrou et Guillaume Lebigot



SAVOIR-FAIRE
page 22



UNIVERS CHALETS
page 46



UNIVERS CHALETS
page 32



COUPS DE CŒUR
page 94



SAVOIR-FAIRE

- 12 JACQUES BARELLE**
La mémoire du bois
- 14 JULIEN CHAIX**
La constance du geste
- 16 LOUIS ALLIEY**
En mouvement
- 18 PROUESSE**
Le Parc des Sports,
un défi relevé avec brio

REGARDS CROISÉS

- 22 MARINO BOURLOT**
Hommage
- 24 CHRISTOPHE MASSIANI**
La lumière comme signature
- 26 PHILIPPE GAUTHIER**
Dans le trait, une ligne de force

UNIVERS CHALETS

- 30 TROIS ADRESSES, UNE EMPREINTE**
La promotion immobilière selon Chalets Bayrou
- 32 CHALET LE ROC**
Serre-Chevalier rêvée
- 46 CHALET LE PASSAGE DE L'OURS**
L'heure du réveil
- 60 CHALETS LES TROIS OURS**
Triptyque brun, noir et blanc
- 76 CHALET PROREL**
Entre montagne et campagne

INSPIRATION & COUPS DE CŒUR

- 86 PLANCHES D'AMBIANCES**
D'une saison à l'autre, les inspirations se
renouvellent, guidées par la matériauthèque
en expansion de Chalets Bayrou
- 94 DÉCOUVERTES**
Dans les valises d'Anne Bayrou, des trésors :
hôtels, artistes et partenaires

Chalets Bayrou

LB Lame
296, route de Pont-La-Lame
Za Pont-La-Lame
05100 Puy-Saint-André
T. 04 92 20 35 30
accueil@chalets-bayrou.com
www.chalets-bayrou.com

Chalets Bayrou Megève

153, route
Edmond-de-Rothschild
74120 Megève
T. 04 50 91 75 97
T. 04 92 20 35 30
accueil@chalets-bayrou.com
www.chalets-bayrou.com

Chalets Bayrou Suisse

Chamblandes 33
1009 Pully
T. 021 711 43 66
info@chalets-bayrou.ch
www.chalets-bayrou.ch

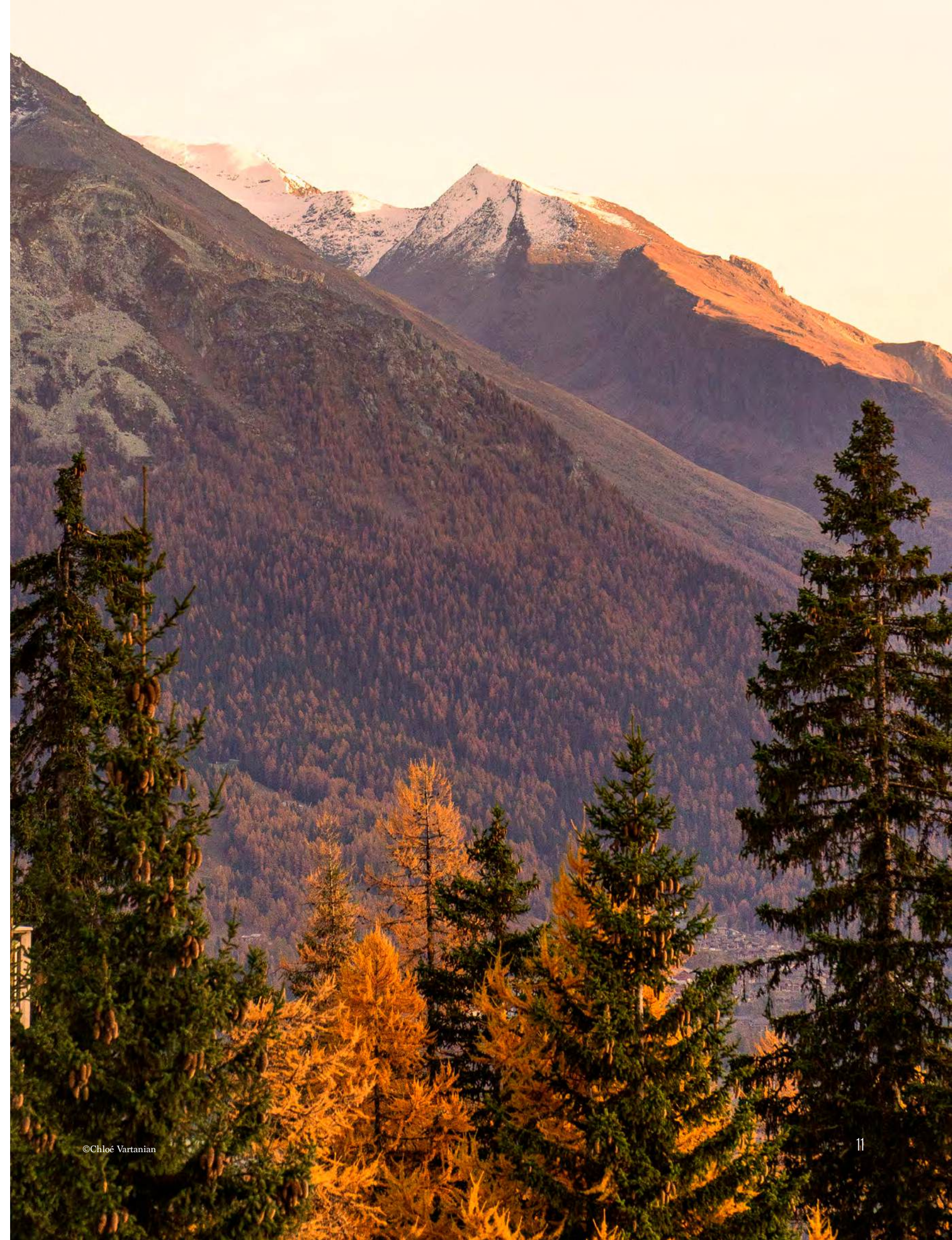
Couverture **Chalet Le Passage de L'ours** - Réalisation **Chalets Bayrou**
- Architecte **Violeta Vasileva** - Photo ©**Studio Erick Saillet** - Troisième
de couverture ©**Chloé Vartanian** - Der. de couverture ©**Studio Erick**
Saillet - Directrice de la publication **Anne Bayrou** - Rédactrice en chef
et textes **Anne-France Mayne** - Ont participé à ce numéro **Studio Erick**
Saillet - **VerticalFlow** - **Chloé Vartanian** - **Vladimir de Mollerat**
- Remerciements **Studio Erick Saillet** - Édité par **Chalets Bayrou** -
Conception et réalisation **Société S.E.P.G.L.** - Impression **Rotimpres**

TOUTE REPRODUCTION MÊME PARTIELLE DES TEXTES, PHOTOGRAPHIES, DESSINS PUBLIÉS DANS LE MAGAZINE
L'EMPREINTE - CHALETS BAYROU ET SUR LE SITE INTERNET CHALETS-BAYROU.COM EST INTERDITE. LE DIRECTEUR DE
LA PUBLICATION SE RÉSERVE LE DROIT DE REFUSER UNE PUBLICATION. MAGAZINE GRATUIT, NE PEUT ÊTRE VENDU. NE
PAS JETER SUR LA VOIE PUBLIQUE.

SAVOIR

Ici, la main précède la parole. Depuis plus d'un siècle, Chalets Bayrou fait dialoguer la rigueur et l'émotion, le trait et la matière. Dans le sillage du mélèze, les artisans transmettent un savoir patient, affûté comme une ligne de crête. Chaque assemblage raconte la fidélité à un geste, mais aussi l'élan d'une génération qui invente à son tour. Entre la mémoire du bois et la précision des outils, naît un art qui ne s'explique pas : il se ressent, il se construit, il se vit.

FAIRE





JACQUES BARELLE

La mémoire du bois

Il est de ceux dont la présence raconte l'histoire d'une entreprise. Presque quarante ans d'atelier et de chantiers ont laissé leur empreinte sur ses mains comme les saisons sur le bois. Jacques Barelle fait partie de ces hommes dont le parcours se lit en strates, à la manière des cernes d'un tronc : chaque année ajoutant sa couche de savoir, de patience et de fidélité.

Enfant du pays, il entre chez Chalets Bayrou à dix-sept ans, à l'œuvre en qualité de charpentier. Une blessure au genou l'a détourné des toits, sans jamais l'éloigner du bois. Aujourd'hui chef d'équipe menuiserie, il coordonne les interventions, veille à la cohérence entre les ateliers, les bureaux d'études et ses chantiers. De nos jours, le travail est beaucoup plus agréable, confie-t-il. Il mesure l'évolution sans nostalgie, avec la satisfaction tranquille de celui qui a tout vu passer : les premiers chalets, les nouvelles machines, les générations qui se succèdent. Sur le terrain qu'il affectionne tant, là où tout prend vie, les pièces dessinées et usinées trouvent leur juste place, dans le relief d'un mur, sous une pente, autour d'une poutre. Ce travail d'assemblage, précis et patient, demande autant de technique que d'intuition, affine-t-il. Les gestes ont évolué, les outils aussi. Les finitions sont plus sobres, plus précises, presque invisibles. Les baguettes décoratives ont disparu au profit d'assemblages intégrés, où rien ne dépasse. Mais toujours, en toile de fond,

subsistent le regard, la main, l'expérience pour que tout s'aligne parfaitement. Au fil du temps, Jacques a vu l'entreprise se transformer, gagner en technicité, sans perdre son âme. Il parle d'une évolution naturelle, d'un dialogue plus fluide entre les bureaux d'études, l'atelier et les équipes de pose. Et quand il évoque ses souvenirs, surgit l'image de chantiers hors normes, à l'instar d'un escalier enroulé autour d'un arbre de sept mètres de haut implanté au cœur du chalet ! Une prouesse devenue symbole de ces défis qu'il aime relever. Deux médailles d'honneur du travail rappellent son parcours, mais c'est surtout la longévité qui l'honore. Je suis le doyen de l'entreprise, sourit-il, témoin d'un savoir-faire en mouvement, fidèle à l'esprit des prémices. Dans chaque projet qu'il livre, dans chaque coupe qu'il ajuste, il demeure ce lien silencieux entre passé et présent.

Ce travail d'assemblage, précis et patient, demande autant de technique que d'intuition.

JACQUES BARELLE, CHEF D'ÉQUIPE MENUISERIE.
©Vertical Flow

JULIEN CHAIX

La constance du geste

Certaines fidélités se construisent dans le temps, au rythme des saisons et des chantiers. Julien Chaix fait partie de ces hommes qui avancent avec constance, façonnant le bois comme on façonne une vie.

Né à Briançon, il découvre très jeune l'univers du bois. À quinze ans, il rejoint Chalets Bayrou pour un stage d'été, sans imaginer que cette expérience deviendrait le fil conducteur de sa vie professionnelle. Avant de poursuivre son apprentissage : CAP, BEP, brevet professionnel. Julien se forme pas à pas, au contact des anciens de la maison, à l'image de Franck Ronger, charpentier. Depuis, il n'a jamais quitté l'entreprise. Aujourd'hui chef de chantier menuiserie, Julien intervient sur l'ensemble de l'agencement intérieur : fenêtres, parquets, cuisines, bardages, portes, meubles intégrés, escaliers, etc. Exclusivement sur le terrain, il donne corps au quotidien, ajuste les finitions, veille à la précision de l'assemblage. Le mélèze, bois emblématique de la région, n'a plus aucun secret pour lui. *Le mélèze demeure notre premier compagnon*, précise-t-il avec émotion. *En plus de vingt ans, le métier a évolué. Au début, nous faisons des maisons, des édifices pour les gens du pays. Aujourd'hui, les chalets occupent pratiquement tous notre temps*, explique-t-il. *L'échelle a changé, les outils aussi. Les machines sont devenues numériques, mais la main reste indispensable. Même si nous avons la chance d'avoir des machines à la pointe, le savoir-faire dans les règles de l'art est essentiel.* Formé par des figures locales, telles que Jacques Barrelle, chef d'équipe menuiserie, il perpétue un héritage précis, transmis d'homme à homme. Ensemble, ils ont sillonné la montagne, de Megève à Isola 2000, livrant des projets emblématiques qui ont contribué au rayonnement de Chalets Bayrou. *J'ai parcouru un grand nombre de stations de ski, mais la plus belle demeure la nôtre. Les Briançonnais sont un peu chauvins !* sourit-il. Une phrase à l'image d'un homme droit, patient et profondément attaché à cette terre qui l'a vu naître. Ses vingt années de fidélité lui ont valu la médaille d'honneur du travail, distinction honorifique récompensant l'ancienneté et la constance d'un parcours exemplaire.

Même si nous avons la chance d'avoir des machines à la pointe, le savoir-faire dans les règles de l'art est essentiel.

JULIEN CHAIX, CHEF DE CHANTIER MENUISERIE.
©Vertical Flow





LOUIS ALLIEY

En mouvement

Il a cette façon d'évoquer son métier comme une aventure, menée avec rigueur et entrain. Depuis onze ans, il avance au sein de Chalets Bayrou, suivant le fil du mélèze depuis la forêt jusqu'à la toiture. Formé à Annecy puis à La Rochelle dans la construction bois, il a trouvé dans l'univers du chalet un terrain à la mesure de son énergie : vaste, concret et toujours en évolution.

Responsable de l'atelier charpente ossature bois, Louis supervise l'ensemble de la chaîne constructive : du dessin aux transferts sur les centres d'usinage, de la taille des pièces à leur assemblage sur site. *C'est ce que j'aime, suivre toute la lignée*, précise-t-il. Une expression qui résume à elle seule sa méthode : comprendre chaque étape, pour que le trait corresponde au geste. Connaître les machines autant que la matière et garder le sens du réel dans les plans qu'il trace. Au quotidien, il orchestre les robots de taille, prépare les commandes de bois, monte les grues, nécessaires pour le levage et conduit les livraisons jusqu'aux plus hauts sommets. Son rôle exige de la précision, de l'anticipation et une vigilance constante : chaque pièce est numérotée, ajustée, pensée comme une composante d'un ensemble cohérent. Il parle du bois comme d'un compagnon de route, qu'il faut respecter et lire : *Lorsque tu l'as dessiné, taillé, monté toi-même, tout fait sens*, sourit-il. *De mon point de vue, il est important de comprendre tous les métiers du bois pour savoir comment chaque détail doit prendre forme et s'imbriquer*. Sa passion pour les chantiers d'altitude en dit long sur son goût du défi. Ces projets aux volumes soumis aux contraintes de la pente ou des pierres anciennes, exigent d'inventer, d'adapter, de trouver la bonne

solution au bon moment. Louis s'y engage avec la même rigueur qu'un artisan et la même spontanéité qu'un homme de terrain. Sous son ton direct affleure une forme d'exigence rare : celle d'un professionnel complet, capable de relier le dessin et la matière, la technologie et le geste. *L'école apprend les bases, confie-t-il, mais c'est sur le chantier que l'on comprend vraiment notre métier*. Chez lui, la transmission n'est pas un discours : c'est une pratique quotidienne. Polyvalent, précis et profondément attaché à la cohérence, Louis incarne un savoir-faire en mouvement, une intelligence du bois nourrie d'expérience, de curiosité et de constance. *Récemment, je me suis formé au système Faro, ce scanner-laser de haute précision capable de numériser un bâtiment existant et d'en restituer une maquette 3D millimétrée, utilisée pour la rénovation. Un gain de temps et de précision considérable*. Une innovation qui, selon lui, change tout dans l'approche du chantier, en offrant une vision exacte des volumes avant même la première coupe, garantissant une exécution sans perte ni approximation. Avant de conclure avec cet enthousiasme qui le caractérise : *Nous avons aujourd'hui la chance d'avoir un équipement de pointe, qui n'existe nulle part ailleurs dans notre région, qui nous permet d'aller tellement plus loin et je dirais... de nous régaler dans notre métier !*

Nous avons aujourd'hui la chance d'avoir un équipement de pointe, qui n'existe nulle part ailleurs dans notre région.

LOUIS ALLIEY, RESPONSABLE RESPONSABLE ATELIER CHARPENTE OSSATURE BOIS,
CONCEPTION BUREAU D'ETUDES, RESPONSABLE DES TRANSPORTS.
©Vertical Flow

Prouesse

PARC DES SPORTS DE BRIANÇON

À Briançon, entre la Durance et les fortifications Vauban, un gymnase dessine la silhouette d'un territoire en mouvement. Conçu par l'agence Chabanne, le nouveau Parc des Sports s'impose comme le point d'équilibre entre deux plateaux, unissant la ville autour d'un geste fort.

Ce projet, c'est la locomotive du futur parc des sports, souligne Nicolas Chabanne. Il fallait redonner du souffle à ce site emblématique, une cohérence, tout en affirmant une identité capable de rayonner à l'échelle internationale. Inspiré des fortifications inscrites au patrimoine mondial de l'UNESCO, le bâtiment faceté s'inscrit comme un repère visible et vivant, au service d'un quotidien sportif réinventé. Sous cette géométrie audacieuse, la structure relève un défi d'ingénierie. Sous cette toiture exceptionnelle, c'est toute une chaîne d'acteurs qui s'est engagée dans ce que chacun décrit comme une aventure technique et humaine rare. Le macro-lot réunit les entreprises Martel pour les fondations, Blanchard pour le gros œuvre, épaulé par le bureau d'études béton SECOBA. À leurs côtés, Margueron à la fabrication des poutres lamellé-collé, éléments monumentaux calculés pour une zone sismique maximale.

Chargé de l'exécution des travaux structurels, de l'enveloppe, du clos couvert du bâtiment, des habillages extérieurs et de tous les détails métalliques, Chalets Bayrou, personnifié par Marina Desbief, en cheffe d'orchestre, et Guillaume Lebigot. Sans omettre Jean-Noël Mocquot, qui finit en ce lieu sa carrière en apothéose ! Le concepteur et conducteur de travaux se souvient des mois passés à préparer chaque raccord, chaque assemblage : *Ce bâtiment ne*

supportait aucune improvisation. Nous avons passé quatre à cinq mois, bureaux d'études réunis, à ajuster tous les points sensibles pour éviter les impasses en phase chantier. Faire un tel projet à 1 300 mètres d'altitude, c'était un pari. Il fallait oser ! Une préparation extraordinaire à l'origine d'un chantier d'une efficacité hors norme, capable de matérialiser une conception architecturale d'une audace folle. En effet, poursuit Nicolas Chabanne, le bâtiment s'élève sur un sol fragile, l'ancien lit de la Durance, nécessitant des pilotis métalliques de 70 cm de diamètres sur 8 mètres de profondeur ! À cela s'ajoutent une toiture complexe, véritable origami de mélèze (2 300 m²), une structure en bois lamellé-collé épicea sous-tendue sur une portée de 29,5 mètres avec un contreventement longitudinal en bois habillé de métal par la façade mur rideau. Mais pour l'architecte, la plus belle réussite est collective. Ce chantier a rassemblé des équipes d'une rare complémentarité, confie-t-il. Dans un contexte de plus en plus normé, il faut du courage et de la confiance mutuelle pour innover. Cette synergie entre ingénieurs, artisans, entreprises et collectivités locales a rendu possible ce que d'autres auraient jugé irréalisable.

Entre héritage et modernité, le gymnase de Briançon se dresse ainsi comme un manifeste : une architecture en tension, à la fois ancrée et ascendante, reliant la montagne, la ville et ceux qui l'ont bâtie.

agence-chabanne.fr

PARC DES SPORTS DE BRIANÇON.
©Vladimir de Mollerat



REGARDS

Ils avancent aux côtés de Chalets Bayrou depuis des années, parfois depuis des décennies, chacun avec sa manière de comprendre la montagne et d'en traduire la force. Trois trajectoires, trois écritures du geste, mais une même fidélité : celle de travailler pour des ouvrages où tout repose sur la précision et la constance.

CROISÉS

Marino Bourlot

Hommage

À 1 300 mètres d'altitude, sur le versant italien, Marino Bourlot perpétuait depuis plus de trente ans un métier que le temps a presque effacé : exploiter une carrière de pierres et tailler, à la main, des lauzes pour les toitures, les murs, les escaliers. Un travail d'endurance, de précision et d'écoute... Puisque la pierre ne se laisse pas approcher sans respect.

Marino puisait son matériau au cœur de la montagne, à 36 mètres de profondeur, là où beaucoup avaient déjà renoncé. Ce filon intact faisait la qualité exceptionnelle de ses lauzes. Avec les équipes de Chalets Bayrou, il choisissait la pierre sur place : brune, bleue, jaune... Des nuances infimes qui changent tout pour un chalet, une façade, un toit. Les Français aiment mélanger les teintes sur un toit de lauze, souriait-il. Il rappelait aussi, avec un calme désarmant, la réalité de ce métier extrême : pour un seul mètre carré posé, il faut hisser 220 kilos de pierre. Il connaissait ces toits anciens, parfois tricentenaires, qu'il reconstruisait sans changer une seule pierre. Ce rapport au temps long, presque ancestral, faisait partie de sa manière d'être.

Lorsque Guillaume Lebigot le rencontre en 1997, c'est le début d'une aventure autant professionnelle qu'amicale. Ils posent ensemble les premières pierres d'un chalet devenu emblématique, puis enchaînent les chantiers où la pierre sèche et la lauze redonnent au paysage alpin sa noblesse originelle. Marino connaissait ces matières comme on connaît une langue maternelle : par le poids, par la couleur, par le son qu'elles font en s'assemblant. Que de beaux moments passés ensemble !, confie Guillaume Lebigot. Puisque Marino n'était pas seulement un artisan d'exception : il tenait un petit restaurant d'altitude à Sestrières, perché sur les pistes, où se sont écrit certains des souvenirs les plus chaleureux de l'entreprise. L'hiver en motoneige, l'été en quad, l'équipe

s'y retrouvait pour les fêtes, les repas de famille, les départs à la retraite. Sans carte, sans chichi. 15 années d'entrées généreuses, de pâtes fumantes, un plat de gibier, la polenta qui chauffe les mains. Un lieu simple, vrai, à son image.

Avec le temps, Guillaume et Marino deviennent plus que collègues. C'était un ami... presque un père. Marino avait cette douceur rare, un calme inaltérable, une gentillesse profonde. Jamais un éclat de voix. Jamais un mot plus haut que l'autre. Une présence qui apaise. Une fidélité qui porte. Quand la lauze retrouve sa place en toiture au tournant des années 2000, avec les nouvelles exigences des stations de montagne, c'est encore lui qu'on appelle. Ses mains savaient composer avec ces pierres lourdes, difficiles, qui demandent une vraie endurance. Marino s'est éteint à 66 ans. Trop tôt. Mais son héritage demeure : un geste précis et une loyauté sans faille. Il a formé des jeunes, transmis son regard, perpétué ce métier exigeant, dont les talents se comptent aujourd'hui sur les doigts d'une main. Beaucoup travaillent encore avec l'entreprise, précise Guillaume. Et un restaurant à Sestrières, désormais tenu par sa femme Marina, où chaque repas réveille un souvenir.

Dans l'histoire de Chalets Bayrou, il existe des hommes dont la présence dépasse l'ouvrage. Leur humanité, leur constance, leur façon d'habiter le métier laissent une empreinte qui ne s'efface pas. Marino était de cette trempe.

Une présence qui apaise.
Une fidélité qui porte.

1 - MARINO BOURLOT. ©Pierre Masclaux
2 - OUTILS DE PIERREUX. ©Pierre Masclaux
3 - PREMIER CHALET LES TAVAILLONS, MARINO BOURLOT X CHALET BAYROU. PIERRE DE FAÇADE EN POSE SÈCHE. ARCHITECTE PHILIPPE GAUTHIER. ©Pierre Masclaux

Christophe Massiani

La lumière comme signature

Électricien dans l'âme, Christophe Massiani appartient à ces artisans dont chaque geste coule de source. Dans le Briançonnais, il a façonné une manière d'aborder la lumière qui mêle précision, retenue et une lecture instinctive de l'espace.

J'ai commencé en apprentissage, à mes 16 ans, confie-t-il avec simplicité. Ce n'est pas une histoire de famille. Je suis tombé dedans, comme ça. Puis, en 2012, au détour d'un chantier, c'est la rencontre avec Chalets Bayrou. L'histoire commence là et ne cessera plus de se tisser. Trois ans plus tard, Christophe fonde sa société (Chris Elec 05) bâtie sur les belles collaborations, construite sur la confiance, l'écoute et une connaissance fine des exigences propres, notamment, aux chalets.

Puisque chez Chalets Bayrou, l'électricité est bien plus qu'un réseau. Elle devient architecture. Aujourd'hui, un chalet s'apparente à un hôtel, avec un niveau d'équipement et d'exigence qui ne cesse de s'élever. La sophistication suit l'échelle du chalet, explique-t-il. Intérieur, extérieur, mise en valeur des volumes, de la charpente, du mobilier : Christophe orchestre, installe, ajuste, conseille. Un langage qui permet aux propriétaires de communiquer directement avec leur chalet et de créer de

véritables atmosphères. Ce qui distingue son travail, c'est cette capacité à s'effacer pour mieux révéler. L'électricité n'est jamais une démonstration, mais un fil invisible qui accompagne le quotidien, flatte les matériaux, sécurise, s'accorde au rythme du chalet, etc., sourit Christophe. Et puis il y a la lumière, celle qui signe l'atmosphère. Je parle de ces grandes suspensions qui guide les envolées cathédrales, les lignes qui longent l'escalier, celles qui ponctuent la table à manger : autant de points d'éclat qui structurent la scène. Christophe les choisit, les positionne, les met en accord avec l'esprit du lieu. Ces pièces verticales sont indissociables. Elles étirent les perspectives, tirent parti des volumes et crée un peu de magie, glisse-t-il. Chaque chantier est différent, chaque projet possède sa logique propre. Rien n'est répétitif et c'est ce qui nourrit mon métier, année après année. Tout est dit.

Christophe Massiani
Chris Elec 05

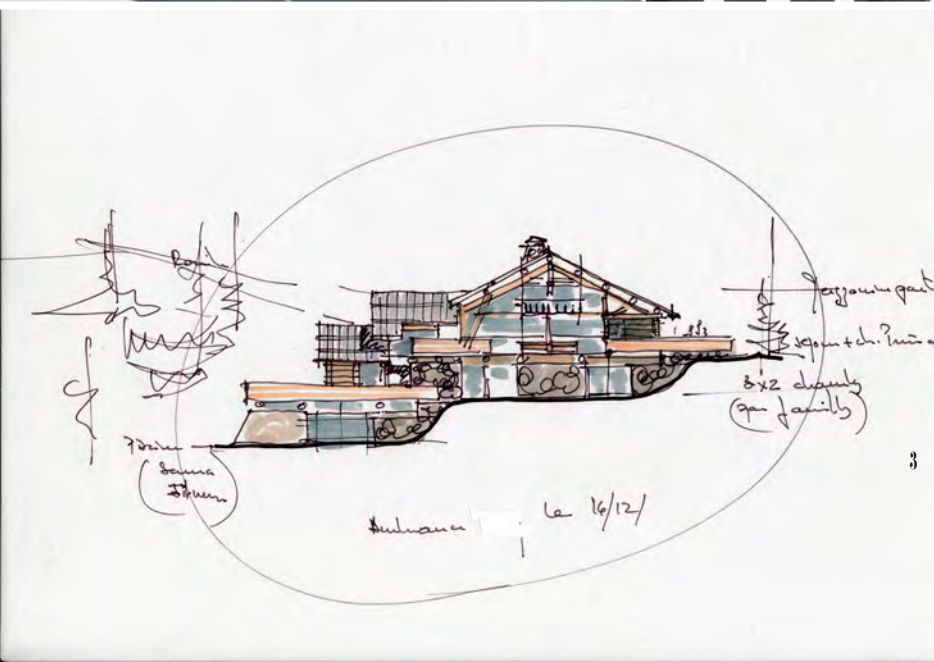
Chaque chantier est différent, chaque projet possède sa logique propre.

1 - CHRISTOPHE MASSIANI. ©Vertical Flow
2 - CHALET LES GRANGES, À COMBLOUX. ©Studio Erick Saillet
3 - CHALET BELLIOU, À SERRE-CHEVALIER. ©Pierre Masclaux





Le chalet, c'est avant tout une question d'équilibre ; cette manière dont chaque élément s'accorde à la montagne.



- REGARDS CROISÉS -

Philippe Gauthier

Dans le trait, une ligne de force

Une manière rare de faire parler la montagne. Un tracé précis, presque instinctif, hérité de ses années aux Beaux-Arts où le projet tenait parfois sur un coin de papier, mais où l'essentiel se jouait déjà : les proportions. Ce sens de l'équilibre, Philippe Gauthier l'a porté jusque dans les Hautes-Alpes, bien avant que l'on parle de « style Bayrou ». Il en est, pourtant, l'un des artisans majeurs.

La rencontre, elle, tient du hasard autant que de l'évidence. Fin des années 1990, un client lui demande un chalet « avec l'âme des Fermes de Marie, à Megève ». Un nom sur ses lèvres : Chalets Bayrou. Philippe observe, prend la mesure du site, comprend surtout que l'authenticité ne se décrète pas : elle se construit. *Concours de circonstances, lorsque je suis entré pour la première fois dans l'atelier Bayrou, j'ai croisé un compagnon et je lui ai fait part du projet de mes clients. Il m'a répondu derechef, « On ne sait pas faire ! ». Mais c'est sans compter sur Alain Bayrou ! Philippe Gauthier sourit : Il est arrivé dans mon bureau et m'a lancé : « Nous allons le réaliser ! ». Il faut savoir qu'à cette époque, les chalets étaient bien loin de ressembler à celui-là ! Cette technique n'était pas usuelle. Les constructeurs privilégiaient les enduits, les bardages en sapin vernis, sans une arête de travers ! Ce jour-là, Alain a su voir bien plus loin que ce challenge et a fait prendre à son entreprise le virage qui, à mon sens, est à l'origine de leur mutation. Un défi relevé avec brio par Guillaume Lebigot, compagnon-charpentier et, déjà à l'époque, associé.*

Ce premier chalet, Les Tavaillons – en vieux bois, de pied en cap, retaillé à la main – se dresse comme un manifeste. Une silhouette ancrée dans son époque et pourtant intemporelle, tant le geste est sûr. Avec en filigrane ce principe fondateur : *Le terrain fait le chalet ! La vue, les vents, la façon dont on va percevoir la bâtisse depuis son accès, etc.,* rappelle Philippe Gauthier. Ce chantier porte les artisans dans leur retranscription, pousse l'entreprise vers un niveau de précision inédit, ouvre une voie nouvelle. Une relation s'installe entre l'architecte et le constructeur, nourrie de débats, d'intuitions partagées, d'un respect mutuel qui traverse les décennies. Puisque Philippe Gauthier n'apporte

pas seulement une écriture : il offre une vision. Celle d'un chalet où la pente guide le plan, où les vents, les accès et la lumière indiquent les volumes, où le dessin naît d'une lecture attentive du terrain. Ses croquis, esquissés à main levée, – *Je ne supporte pas les ordinateurs !*, confie-t-il – donnent le ton. Pour l'architecte : *Le chalet, c'est avant tout une question d'équilibre ; cette manière dont chaque élément s'accorde à la montagne.*

De nombreux chalets voient le jour, partout dans les Alpes. Jusqu'au Chalet MAJ, chalet-showroom et refuge familial intrinsèque à la vision Bayrou. Sa silhouette, née d'une ébauche posée sur un coin de table, épouse naturellement la pente. Les demi-niveaux orchestrent les perspectives, les balcons élargissent l'horizon, les charpentes apparentes donnent à l'ensemble une respiration ample. Chalets Bayrou transpose le dessin en architecture vivante. Au fil des ans, Philippe Gauthier et l'entreprise élaborent une grammaire commune : faitages multipliés, bardages bruts ou brossés, galeries intérieures et extérieures, charpentes magistrales, paliers absorbant la déclivité, alliage subtil entre mélèze de pays, vieux bois et pierre locale.

Presque 30 ans après le chalet fondateur, Philippe Gauthier et Chalets Bayrou sont encore à l'œuvre, à la réalisation d'un nouveau chalet qui perpétue ce dialogue. *Aujourd'hui, la maison est synonyme de chalets authentiques et porte en elle le statut de véritable label de savoir-faire et d'art de vivre,* conclut l'architecte.

Philippe Gauthier, architecte

- 1- CHALET LES TAVAILLONS. PREMIÈRE COLLABORATION AVEC PHILIPPE GAUTHIER.
- 2- CHALET À SERRE-CHEVALIER. ARCHITECTE PHILIPPE GAUTHIER.
- 3- ESQUISSE DU CHALET MAJ PAR PHILIPPE GAUTHIER
- 4- DESSIN DU CHALET MAJ, À SERRE-CHEVALIER, DE PHILIPPE GAUTHIER. ©Pierre Masclaux

UNIVERS

Au sein de Chalets Bayrou, chaque projet naît comme un récit partagé.
Ici, l'ouvrage dépasse la simple construction pour devenir un cadre de vie, un espace où se tissent des histoires familiales et des saisons entières. Profondément connectés à la montagne, ces chalets prennent forme grâce à une constellation de talents – artisans, architectes, conducteurs de travaux, décorateurs, propriétaires – réunis autour d'une même ambition, donner corps à des refuges qui ont une âme.

CHALET

VUE DEPUIS LA TERRASSE DU CHALET LES TROIS CURS.
ARCHITECTURE L'OVAL ARCHITECTES
©Studio Erick Sallet



3 ADRESSES, 1 EMPREINTE

Promotion immobilière

Il existe, dans la manière dont Chalets Bayrou conçoit ses projets, une forme de continuité naturelle entre la construction sur mesure et la promotion immobilière. Comme si l'entreprise avait simplement prolongé son savoir-faire historique pour imaginer des ensembles capables d'incarner sa signature : l'exigence du bois local, la précision du geste et cette façon de créer des lieux où l'on se sent immédiatement chez soi.

Ici, la promotion n'est jamais un produit standardisé. Chaque construction devient l'occasion de déployer une architecture à taille humaine, enracinée dans les Alpes, attentive aux usages d'aujourd'hui. Trois programmes en cours en témoignent : Le Chalet des Agneaux et Les Chalets de Jean, au Monétier-les-Bains et Les Chalets de Ferdinand, à Briançon. Trois écritures, trois adresses, un même fil conducteur : offrir le niveau de qualité des chalets privés, au sein de projets collectifs dessinés avec soin.

Le Chalet des Agneaux

À 1 500 mètres d'altitude, au cœur du Monétier-les-Bains, Le Chalet des Agneaux (455 m²) condense sur trois niveaux l'exigence Chalets Bayrou dans une architecture claire et parfaitement inscrite dans le paysage. Bardage en mélèze, toiture traditionnelle, proportions soignées : l'ensemble affirme une identité chaleureuse et précise. Sur trois niveaux et des combles, le chalet déploie balcons, jardin, garages et huit stationnements, mais surtout un intérieur conçu comme une véritable demeure de prestige.

Les espaces détente prolongent cette ambition : spa de nage, sauna, home cinéma, volumes baignés de lumière et textures naturelles... Le tout porté par la vision de L'Atelier des Frères, à l'œuvre décorative.

Les Chalets de Jean

À deux pas des pistes, Les Chalets de Jean forment un ensemble de quatre chalets. Une composition qui préserve l'indépendance de chaque adresse et des atmosphères de caractère. Les volumes sont amples (de 232 à plus de 376 m²) et pensés pour accueillir de larges tribus, avec garages, skirooms, terrasses abritées et une distribution intérieure généreuse. Les plans révèlent une écriture spatiale tournée vers le confort : séjours ouverts sur les panoramas, suites ciselées, dortoirs en combles, pièces de détente et cuisines conçues pour accompagner les moments de partage. Cette partition affirme une autre facette de la promotion Bayrou : proposer des résidences familiales d'envergure, équilibrées et contemporaines, qui prolongent l'esprit maison à l'échelle d'un programme.

Les Chalets de Ferdinand

À Briançon, ce programme, situé à quelques pas du départ du télécabine du Prorel avec accès au domaine skiable de Serre-Chevalier, s'inscrit comme une adresse rare : une résidence et un chalet principal qui protègent, en seconde ligne, quatre chalets confidentiels articulés autour d'un même esprit architectural. Une écriture alpine contemporaine, en lien direct avec l'histoire de la ville et la vie quotidienne des futurs occupants. Proches des commerces et du centre, ces chalets offrent une situation idéale : l'accès au dynamisme urbain et une construction signée par un acteur centenaire du territoire. Chaque unité possède sa propre identité, avec ce même niveau d'exigence intrinsèque à l'ADN Chalets Bayrou. Tout est pensé pour durer et accompagner un art de vivre entre altitude et usages.

chalets-bayrou.com/opportunités-terrain-biens-immobiliers
t. 04 92 20 35 30

CHALET LE ROC

Serre-Chevalier rêvée

Certains paysages s'imposent comme une évidence. Mathilde et Geoffrey l'ont su dès la toute première fois que leurs regards se sont posés sur ce terrain, au bas des pistes de Serre-Chevalier. Photos Studio Erick Saillet

AU PIED DES CIMES

Le Roc s'insère dans le paysage comme s'il en faisait partie. Taillé dans le mélèze et posé sur un socle de pierre de pays, le chalet embrasse ses trois expositions – la forêt, le vieux village de La Salle et la ligne des sommets. Une implantation rare, choisie pour cette ouverture sur la lumière et pensée dans les règles de l'art par Chalets Bayrou, avec une architecture signée Violeta Vasileva.



J'ai découvert ce bout de terre en 2009, précise Geoffrey. Il appartenait à une famille très attachée à son bien. Pendant de longues années, j'ai gardé contact, convaincu qu'un jour, il serait possible de le racheter. Quand le propriétaire a finalement décidé de vendre, il m'a appelé directement. Il avait compris mon attachement. Comme hors du temps, ce terrain privilégié déploie ses paysages avec féérie. A droite, la forêt. Plus loin, le vieux village de La Salle. En toile de fond, les sommets. Trois expositions, trois lumières, trois humeurs. Depuis la terrasse, nous voyons la vallée s'ouvrir à l'est, le soleil traverser la maison au fil du jour, puis le ciel rougir derrière les cimes au crépuscule. Le chalet devait naître de ce dialogue panoramique : ouvert, ancré, sincère, en synergie avec son environnement. Mais avant de profiter de ce spectacle, le projet puise sa force constructive à Briançon, dans les ateliers de Chalets Bayrou. Pour le couple, une évidence : Nous n'avons jamais envisagé un autre constructeur. Leurs réalisations se distinguent par une justesse que nous admirons depuis longtemps. La confiance s'installe dès les premiers échanges, avec Violeta Vasileva à la manœuvre architecturale. Nous avons envie d'un chalet de famille, chaleureux, mais sans effet de style, poursuit Geoffrey. Quelque chose de vrai, d'équilibré. Ainsi, Le Roc est né de cette ambition partagée. Un volume à la fois massif et mesuré, taillé dans le mélèze, adossé à la pente et orienté plein sud. ►

AMBIANCE FEUTRÉE

Dans le salon, la charpente dessinée par Romain Stouvenot impose son maillage spectaculaire, guidant chaque ligne de l'agencement. Le mélèze vapo traité enveloppe les volumes, tandis que le bloc cheminée en pierre de Gneiss (Laurenzio Marbrerie) inscrit une présence minérale. Autour du canapé composé par L'Atelier des Frères, les matières et matériaux s'assemblent spontanément pour structurer des pièces de jour où la lumière traverse le chalet du matin jusqu'au soir.

JEU DE VOLUMES

À différents niveaux, les scènes de vie déroulent un système de volumes croisés où chaque boutte organise la hauteur et façonne les perspectives. Chalets Baylou a orchestré cette architecture intérieure au millimètre, prolongée par une décoration où chaque objet, chaque mobilier raconte une histoire. Suspensions Scraplights (Graypants).

— VISITE PRIVÉE —





AU DIAPASON

Dans la pièce de vie, les perspectives s'enchaînent sans rupture : la terrasse embrasse la vallée, la lumière circule depuis l'est jusqu'au couchant et les volumes glissent naturellement vers la salle à manger, puis la cuisine. Chalets Bayrou a pensé ces espaces comme un ensemble cohérent, où chaque niveau de hauteur, chaque baie vitrée et chaque ligne de bois accompagne cette sensation d'un chalet ouvert sur son horizon.

SIGNATURE DÉCORATIVE

Bancs, table sculpturale, rideaux et assises : l'ensemble du mobilier et de la confection a été réalisé par L'Atelier des Frères, dans une continuité pensée main dans la main avec Chalets Bayrou. Leur travail rassemble les matières, accorde les volumes et installe une douceur sur mesure qui accompagne naturellement l'architecture intérieure.

Depuis la terrasse, nous voyons la vallée s'ouvrir à l'est, le soleil traverser la maison au fil du jour, puis le ciel rougir derrière les cimes au crépuscule.

*Nous n'avons jamais envisagé un autre constructeur.
Leurs réalisations se distinguent par une justesse
que nous admirons depuis longtemps.*

Des lignes sobres, une façade qui respire la lumière, une conception dans les pures règles de l'art. Et, à l'intérieur, une modernité twistée par le regard de Dacha, architecte d'intérieur de Chalets Bayrou et le savoir-faire de L'Atelier des Frères. Sur trois niveaux, le quotidien prend la forme d'un salon et d'une salle à manger cathédrale, d'un coin lecture, de cinq suites et d'un espace wellness. *Ce chalet a cette faculté de s'adapter à tous les cas de figure. Rempli, il permet à chacun de conserver son intimité. En couple, il reste à taille humaine, observe le propriétaire.* Le premier décor de ce lieu incarné demeure le bois. Le mêlèze sous toutes ses formes, et notamment la charpente. *Romain Stouvenot, compagnon charpentier, a conçu un réseau de poutres d'une rare complexité, souligne le propriétaire. Certaines traversent le séjour avant de rejoindre la suite parentale, sous faîtage, dessinant une géométrie à la fois technique et poétique. Cet enchevêtrement savant nous a fascinés. Chaque assemblage est une démonstration de précision. C'est ce qui guide chaque espace.* Les finitions prolongent cette cohérence, tout autant que les matériaux satellites, telle la pierre granitique Gneiss, taillée par Lorenzo Marbrerie, déroulant un fil minéral à travers la réalisation. À l'image

du bloc cheminée imaginé comme un trait d'union texturé entre le bois et le textile. Le mobilier et toute la confection ont été confiés à L'Atelier des Frères, partenaire fidèle de Chalets Bayrou. Têtes de lit gainées, bancs, rideaux, aux tissus variés, jusqu'à la table, dessinée, aux courbes conviviales. L'ensemble respire la sérénité : une atmosphère feutrée, jamais démonstrative, où la matière suffit à conter l'essentiel. *Dans mon métier, je vois souvent des gens traumatisés par leurs chantiers, évoque Geoffrey. Pour nous, ce fut totalement l'inverse : une aventure humaine, avec des artisans passionnés. Lorsque tout s'est terminé, nous avions même l'envie d'en construire un nouveau !* Aujourd'hui, le chalet semble avoir trouvé naturellement sa place, comme un élément du relief, révélant une douceur inattendue, celle pétrie d'authenticité. *Ce projet est l'aboutissement d'un rêve de jeune adulte. Un chalet qui nous ressemble, mené main dans la main avec des artisans de confiance, conclut Geoffrey.*

@chalet_leroc
Location : chalet-prestige.com/chalets/chalet-stuga-7

SCÈNES INTIMES

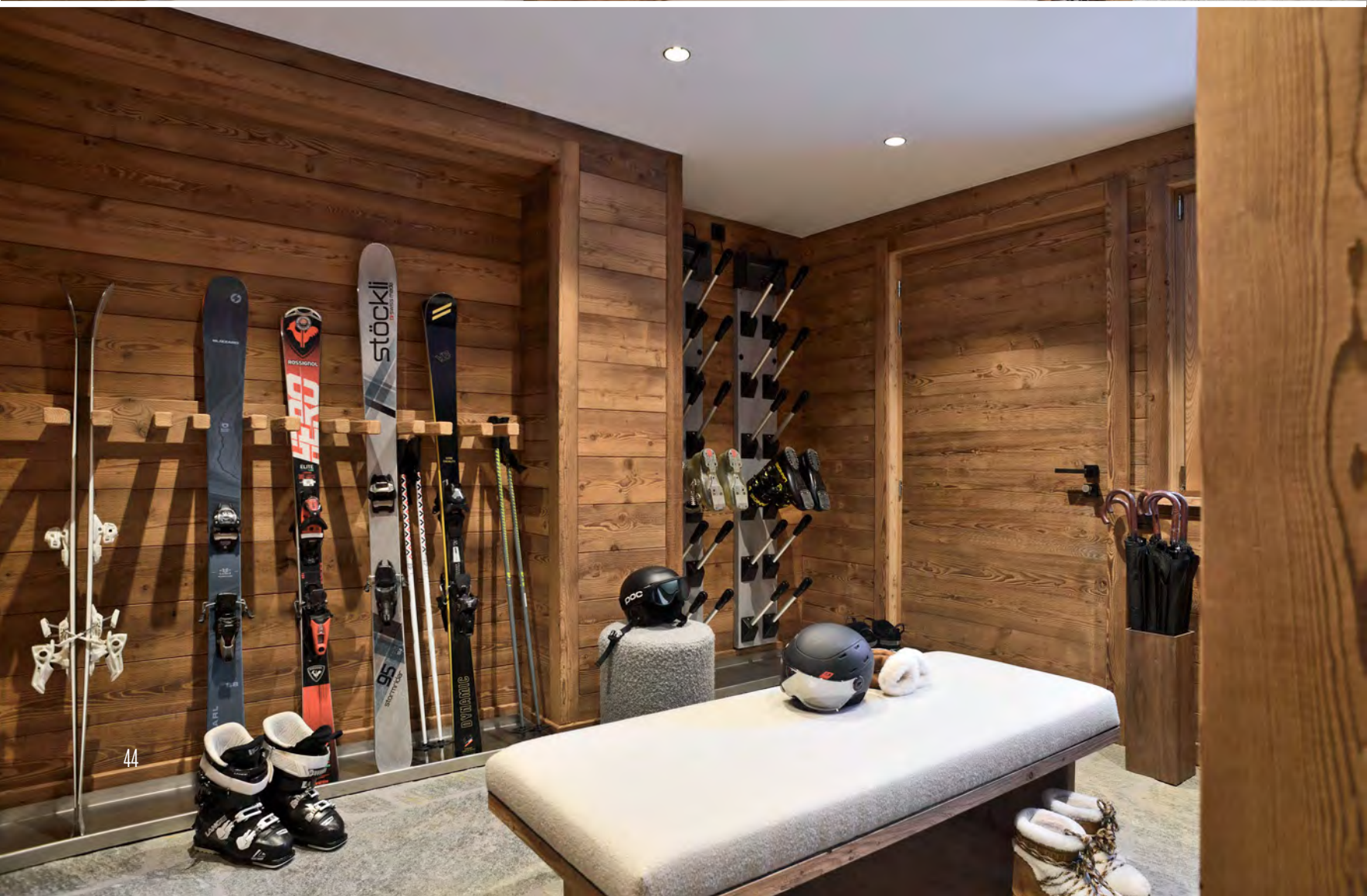
Le Roc s'organise en une constellation de recoins : coin lecture, coin télé, coin cartes... autant de micro-espaces que Chalets Bayrou a sculptés dans la matière. La bibliothèque ajourée en vieux bois et corde, imaginée pour séparer sans cloisonner, structure ces ambiances successives. Une manière d'accueillir aussi bien une famille de quatre qu'une maison pleine, chacun trouvant naturellement sa place sans empiéter sur l'autre. Table et chaises *Platner* (Knoll).



ENVOLÉE PRIVILÉGIÉE

Parmi les cinq chambres, la master se distingue par son ancrage sous la charpente, où les poutres imaginées par Romain Stouvenot composent un dessin saisissant. Certaines traversent le salon avant de rejoindre la suite, créant ce lien direct avec les pièces de jour que le propriétaire évoque avec admiration. Nichée dans ce jeu structurel, la chambre devient un véritable refuge, enveloppé de mélèze vapo traité et ouvert sur la lumière du matin comme sur la vie du chalet. Fautouil *Pacha* (Gubi).





L'ESPRIT DU ROC

Au niveau inférieur, le chalet révèle sa dimension la plus bienveillante : un espace wellness, réalisé par Loisirs Piscines 05, enveloppé de bois et de pierre et un skiroom qui conduit littéralement aux pieds des pistes. Derrière ces espaces, se lit toute l'intention du chalet : un rêve de jeune adulte devenu réalité, un chantier mené « avec des artisans passionnés », un refuge qui fonctionne aussi bien à quatre qu'à douze, et cette impression unique d'être à la fois dans la station et en pleine nature.

- VISITE PRIVÉE -



LE PASSAGE DE L'OURS

L'heure du réveil

Dans les Alpes du Sud, sur les hauteurs de Montgenèvre, ce chalet ouvre son horizon vers les paysages italiens. Le Passage de l'Ours puise sa force presque primaire dans un dialogue à trois voix : la précision constructive de Chalets Bayrou, le geste texturé de L'Atelier des Frères et l'intuition d'Olivia et Lucas, propriétaires en quête d'un refuge accordé à l'âme de ces versants.

Photos Studio Erick Saillet

BELVÉDÈRE ALPIN

Sur les hauteurs de Montgenèvre, Le Passage de l'Ours s'ancre dans le vieux bois et la pierre de Luzerne, face à un horizon qui glisse vers les versants italiens. Ancien gîte repris dans ses fondations par Chalets Bayrou, il renaît en refuge panoramique, porté par la lumière franche des Alpes du Sud. Architecte Violeta Vasileva.

A

ncien gîte métamorphosé pas à pas, il raconte à chaque niveau la reconquête d'une architecture rendue à la montagne. Véritable belvédère, le chalet explore toutes les possibilités de la rénovation. Chalets Bayrou, constructeur et entreprise générale, a abordé ce chantier comme une reconstruction intégrale, intérieure et extérieure, après une lecture patiente de chaque strate. La clé ? Le système Faro, une petite révolution dans l'ingénierie : un scanner-laser d'une précision métrique redoutable, capable de numériser une bâtisse existante avec une exactitude remarquable. *Un gain de temps considérable*, souligne Cédric Robert, conducteur de travaux chez Chalets Bayrou. Grâce au rendu 3D photoréaliste généré, architectes et architectes d'intérieur travaillent au plus près de la réalité. La justesse des mesures permet aux charpentiers et menuisiers de dessiner des structures millimétriques, sans déperdition. Les chiffrages gagnent en rigueur, les devis s'affinent, offrant aux propriétaires une vision claire de leur future réalisation. *Cet outil a changé notre rapport à la réhabilitation*, confie Cédric. Fort de cette base solide, le chalet a été entièrement désossé, réisolé de part en part, puis réassemblé selon un nouveau rythme spatial, dans les règles de l'art, chères à cette maison plus que centenaire. Le pignon sud a été ouvert, les murs porteurs repris, les vues dégagées. Lorsque Cédric évoque la transformation, c'est comme s'il parlait d'un être vivant : une structure respirant au rythme de sa trame boisée. La façade et le bardage en vieux bois, la charpente d'origine en Douglas ressablée, les pentes multiples du toit en lauze, les clairs de jour démultipliés, les cinq paliers superposés, l'agrandissement de la terrasse, la trémie recrée pour desservir tous les niveaux, jusqu'aux volumes remaniés autour de la piscine

SEUIL HABITÉ

Dans l'entrée recomposée, la vérité constructive du chalet se dévoile sous l'œil bienveillant de l'ours, matérialisé par ce panneau rétroéclairé sur toile tendue (L'Atelier des Frères), qui installe spontanément la tonalité brute et ciselée du projet.

creusée dans l'ancienne cave. *Un sacré challenge, tant structurellement qu'en matière de reprise de maçonnerie*, rappelle-t-il. Partout, le bois, premier compagnon de Chalets Bayrou, insuffle sa présence, mêlant force naturelle et douceur enveloppante. Il s'accorde à la pierre de Luzerne et à l'acier patiné brossé façonné par Label Metal. Des matériaux enracinés dans leur territoire, mis en musique par le pôle architecture d'intérieur de l'entreprise, incarné notamment par Faustine Chastan. Dans cette composition spatiale, les volumes semblent se dilater sous l'effet de la connexion exceptionnelle au paysage, retrouvant une légitimité architecturale. Un décor vibrant, où L'Atelier des Frères inscrit son geste. Son intervention, véritable couture architecturale, prolonge l'écriture constructive : banquettes sur mesure qui enveloppent les alcôves, fauteuils qui accompagnent les circulations, canapés dessinant la convivialité, têtes de lit sculptant les six chambres comme autant de refuges intimes. Quant aux rideaux, leurs finitions invisibles confèrent une densité feutrée, adoucissant les angles et stabilisant les perspectives sans jamais entraver la vue. *Il existe une vraie synergie entre la solidité constructive de Chalets Bayrou et la main textile de L'Atelier des Frères*, confient Olivia et Lucas. *Ce qui nous a plu, c'est l'accompagnement, à la fois global et spécifique. Tout a été dessiné en étroite collaboration, des tables en madriers posées sur des fers plats aux tissus tendus dans les dressings. Et surtout leur force de proposition ! Avec ce chalet, une évidence s'installe : la montagne ne se conquiert pas, elle se comprend. Le Passage de l'Ours en devient la preuve silencieuse, reliant structure, matière et usage dans un même mouvement.*





- VISITE PRIVÉE -

HORIZON INTÉRIEUR

Dans les pièces de jour, la charpente en Douglas ressablée retrouve son relief, soulignée par un dessin ciselé. Les ouvertures reprises par Chalets Bayrou étirent l'horizon et sculptent la lumière, tandis que le mobilier dessiné et réalisé par L'Atelier des Frères - canapés modulaires, fauteuils en bouclette, tapis - prolonge l'écriture intérieure. Un paysage domestique qui se déploie dans la continuité des matériaux, cadré par les rideaux en laine (Arpin). Au centre, suspensions *Random* (Moooi).



ÎLOT STRUCTUREL

Le canapé en flanelle grise, conçu par L'Atelier des Frères, relie naturellement les différentes scènes du salon. Ses modules souples épousent la trame du vieux bois et structurent les circulations, accompagnant le volume cathédrale et les séquences du salon. Une présence centrale qui ancre le niveau de vie tout en laissant glisser le regard d'un plateau à l'autre. Table en vieux madriers sur fer plat (Chalets Bayrou).

NOYAU CHALEUREUX

La cheminée en métal patiné s'impose comme un seuil structurant (Label Métal). Entre pierre de Luzerne et vieux bois, elle organise les usages, découpe les axes et fait émerger d'autres scènes conviviales.

Il existe une vraie synergie entre la solidité constructive de Chalets Bayrou et la main textile de L'Atelier des Frères.





LA TABLE COMME TERRITOIRE

Au verso, la salle à manger se matérialise par cette table en vieux madriers façonnée par Chalets Bayrou. Elle rassemble les usages du quotidien et concentre la convivialité. Le bois dense, omniprésent, enveloppe la pièce d'une chaleur familière, flatté par les suspensions *Zero Round* (Panzeri). En continuité directe, la cuisine adopte le même registre de matières. Mobilinino compose un volume linéaire en vieux bois et plan granitique, pensé pour suivre le rythme des gestes du quotidien. Sous les suspensions *Vadim* (Sarah Lavoine), l'espace s'ouvre naturellement vers la salle à manger.

MOMENTS SUSPENDUS

À l'étage, la charpente ressablée accueille une mezzanine pensée comme une halte suspendue, où le billard *Megève* (Billards Toulet) dialogue avec le vieux bois dans une atmosphère feutrée. Les circulations, quant à elles, dévoilent tout le savoir-faire de Chalets Bayrou : assemblages précis, volumes adoucis, lumière qui glisse entre les portées. Suspensions *Soap* (Ota Svoboda, Bomma).

EN APESANTEUR

Dans la master suite, le lit posé sur un podium de vieux bois semble flotter sous la charpente, avançant doucement vers le paysage. Ce socle épuré libère la perspective et laisse la structure exprimer ses portées sculpturales. Entre construction affirmée et douceur textile signée L'Atelier des Frères, la chambre trouve une simplicité apaisante. Textiles (Fischbacher 1819).



INTIMITÉS FAÇONNÉES

Dans les six chambres et le dortoir, l'atmosphère se construit dans un dialogue continu entre les mains de Chalets Bayrou et celles de L'Atelier des Frères. Placards à lames, têtes de lit, niches et mobilier sur mesure composent une grammaire précise, où le vieux bois structure. Les textiles - coussins, tissus tendus, assises - apportent leur chaleur et modulent les volumes, donnant à chaque chambre la sensation d'un refuge façonné pour soi.





PAYSAGE IMMERGÉ
 Espace bien-être avec bassin de nage et sauna, réalisé par Loisirs Piscines 05, complété par une salle de cinéma et un skiroom... Les niveaux inférieurs se vivent comme une parenthèse. Dans la piscine creusée dans l'ancienne cave, l'image rétroéclairée installée par L'Atelier des Frères agit comme une fenêtre hypnotique sur les reliefs voisins. Porté par les matières sombres et le vieux bois, le bassin reflète et dédouble le paysage qui invite au lâcher-prise.

- VISITE PRIVÉE -



CHALET LES 3 OURS

Triptyque brun, noir et blanc

Aux Deux Alpes, à quelques mètres du télémixte de Vallée Blanche, le chalet Les 3 Ours conjugue trois appartements, aux tempéraments bien distincts. Un projet pluriel né d'un rêve éveillé. Immersion.

Photos Studio Erick Saillet



SUR LE VERSANT

Aux Deux Alpes, le chalet Les 3 Ours, dessiné par L'OVAL Architecte, affirme sa silhouette facetée de mélèze et de lauze au sein du lotissement privé des Terres de Venosc, dissimulant derrière son unité trois appartements conçus comme des chalets indépendants, ouverts sur la Muzelle et orchestrés de main de maître par Axel Vernaz, conducteur de travaux.



VERTIGINEUX

Dans le salon cathédrale de l'appartement L'Ours Brun, la cheminée contemporaine façonnée par Label Metal ancre l'espace, tandis que la suspension sculpturale *Illan* (Luceplan) converse avec le vieux bois et la pierre de Luzerne pour affirmer une modernité chaleureuse. Au centre des attentions, le canapé réalisé par L'Atelier des Frères.

D

ans le lotissement préservé des Terres de Venosc, à 1 700 mètres, le chalet Les 3 Ours se distingue par une silhouette unique : celle d'une construction absorbant dans le geste de ses concepteurs, L'OVAL Architecte, une vision à la fois collective et indépendante. À l'extérieur, l'harmonie est totale. Rien ne trahit cette partition savamment réalisée. Le mélèze et la pierre de lauze ancrent les volumes sur le territoire, tandis que les terrasses ouvrent le regard spatial vers la Roche de la Muzelle. Mais avant même de s'immiscer à l'intérieur, il est important de connaître l'histoire de Gaspard, l'un des trois propriétaires. *Ma tante et son mari moniteur de ski se sont installés aux Deux Alpes il y a plus de soixante ans. L'époque où la neige recouvrait des terres agricoles ! J'ai passé mon enfance ici. Puis, ma cousine a ouvert un magasin au cœur de la station, Noël Sport, dans un ancien chalet rénové dans les années 1970-1980 par Chalets Bayrou ! Ainsi, j'ai toujours eu ce refrain en tête : ce sont les chalets les plus robustes. Lorsque notre projet familial s'est concrétisé, Chalets Bayrou s'est imposé comme une évidence ! Avec mon épouse, Maud, nous avons pris le temps de découvrir les ateliers à Briançon, séduits par leur message : une entreprise qui respecte l'environnement et la construction dans les règles de l'art. Concours de circonstances, le projet des Deux Alpes était en cours ! Les propriétaires prennent ainsi le train en marche, allant jusqu'à proposer à un ami et à sa fille, l'acquisition des deux autres appartements. Ce qui leur a plu, c'est cette ingéniosité conceptuelle, deux triplex et un quadruplex qui s'appréhendent chacun comme un chalet, sans jamais révéler les frontières, et ce, même depuis les terrasses. Nous sommes*

*totale*ment autonomes, appuie Gaspard. Nous avons chacun notre piscine, notre sauna, notre garage et notre skiroom. À l'intérieur, l'architecture d'intérieur et la décoration portées par Chalets Bayrou et L'Atelier des Frères prolongent l'intention initiale, offrir à chaque appartement la liberté de composer sa propre histoire. À l'image du chalet Ours Brun. Gaspard précise : *Tout a été fait sur mesure, selon nos exigences et nos goûts, mêlant des matériaux montagne par excellence, comme la pierre de Luzerne, le vieux bois et les draps de Bonneval (Arpin) à une trame architecturale et une décoration plus contemporaines.* À l'image de l'escalier aérien ou de l'oriel, réalisés par Label Metal, connectant la suite parentale sous faitage au salon cathédrale et de pair au paysage. Ou encore de la cuisine, signée Mobilinino. Gaspard poursuit : *Nous avons conçu les appartements avec une vraie vision familiale, aussi bien pour notre confort que pour la location. Une vision portée par des prestations hôtelières : conciergerie, chef à domicile ou encore les navettes privées qui vous emmènent en bas des pistes ! Avec la possibilité de louer entre amis, les trois appartements, tout en gardant son intimité. Ce que Maud et Gaspard retiennent de ce projet ? L'implication de tous les acteurs. Pendant toute la durée du chantier, c'était très agréable de côtoyer les équipes et de se sentir accompagnés.*

@chalet_aux_trois_ours
Location : alpissimmo.fr

PERSPECTIVES

Autour de la table sur mesure réalisée par Chalets Bayrou – patinée jusqu'à retrouver l'aspect d'une pièce ancienne –, la salle à manger affirme ses lignes contemporaines en totale connexion avec la terrasse panoramique et la vue frontale, pour dessiner un espace à la fois chaleureux et résolument moderne. Suspensions *Brera* (The Socialite Family). Chaises *Beetle* (Gubi). À ses côtés, la cuisine, signée Mobilinino, déploie ses lignes fonctionnelles, ponctuée par les suspensions en céramique façonnées par Monx, dont les nuances artisanales prolongent l'esthétique du sur-mesure. Tabourets (Muuto).

— VISITE PRIVÉE —



ÉQUILIBRE

Contemporain et aérien, l'escalier façonné par Label Metal instaure un dialogue avec l'authenticité du madrier patiné, qui prolonge cette conversation visuelle jusqu'au coin lecture.



AU SOMMET

Déployée sous faîtage, la master poursuit l'interaction bois, métal et textile, à l'unisson. Par l'oriel, une connexion se crée avec le salon cathédrale et la montagne, prolongeant cette douceur jusqu'à la salle d'eau attenante. Chaise C-Chair (Gubi).



*Lorsque notre projet familial s'est concrétisé,
Chalets Bayrou s'est imposé comme
une évidence !*



VARIATIONS

Les trois chambres développent chacune leur propre ambiance, portées par l'empreinte textile de L'Atelier des Frères qui compose dans chaque suite une atmosphère singulière, entre confort et douceur alpine.





VISITE PRIVÉE



SÉRÉNITÉ

Tout en minéralité l'espace wellness de L'Ours Brun associe sauna et couloir de nage. Un lieu qui conforte cette notion de chalet dans le chalet, affirmant l'autonomie complète voulue pour chaque appartement.

CHALET LES 3 OURS...

Triplex Ours Noir et Ours Blanc

CLAIRVOYANCE

La stature architecturale imaginée par L'OVAL Architecte et érigée par Chalets Bayrou révèle une conception ingénieuse : malgré leur unité extérieure, les trois appartements ne se dévoilent jamais entre eux. Chacun profite de ses propres orientations, de ses terrasses et d'un point de vue privilégié sur les reliefs des Deux Alpes.

ÉCRITURES PARALLÈLES

Dans cet appartement, le vieux bois, la charpente et les textures minérales façonnées par les équipes de Chalets Bayrou trouvent une nouvelle interprétation. Ici, l'architecture intérieure affirme sa propre écriture, révélant une identité distincte tout en demeurant fidèle au geste commun. Suspensions *Scraplights* (Graypants).

- VISITE PRIVÉE -



REGARDS CROISÉS

Chaque réalisation développe son propre langage : textures sur mesure, comme ce béton banché sculptant la circulation, vieux bois patiné façonné différemment selon les volumes, ou encore espaces wellness autonomes qui prolongent l'art de vivre de chacun. Trois façons d'habiter un même chalet, sans jamais se confondre.

- VISITE PRIVÉE -



CHALET PROREL

Entre montagne et campagne

À Saint-Chaffrey, commune des Hautes-Alpes, un écrin de verdure s'ouvre à mi-chemin entre montagne et campagne. C'est là, dans ce hameau préservé de La Villette, que Marine et Stéphane ont trouvé la villégiature qui leur manquait depuis des années. Un lieu paisible, proche de Briançon, relié aux stations, traversé par les saisons.

Photos Studio Erick Saillet

ANCRAGE

Élevé en mélèze et coiffé de javailions, le chalet Prorel s'inscrit dans un hameau, entre alpages, prairies et forêt, avec cette présence chaleureuse façonnée par Chalets Bayrou, Architecte Violette Vasileva.

I

l faut remonter dans les souvenirs d'enfance de Marine, du temps de ses vacances à Serre-Chevalier, pour comprendre son choix. *Nous sommes même allés découvrir les ateliers avec mon mari, par curiosité, il y a bien longtemps*, confie la propriétaire. *Nous sommes tombés sous le charme ! C'était authentique, contemporain et cette touche Bayrou fait toute la différence !* Une fois le terrain idéal trouvé – non sans quelques recherches –, le chalet Prorel naît de cette évidence, construit avec cette douce conviction, celle de bâtir un refuge qui leur ressemble. Mélèze, tavaillons et, en son antre, un dialogue constant entre le vieux bois, la pierre de Luzerne et la lumière. Avec pour matière première, l'authenticité presque brute, sans jamais basculer dans la rusticité. *Nous tenions vraiment à cet équilibre, les codes montagne adaptés à une vision plus moderne, à la fois familiale et locative*, se remémore Marine. *Sans omettre le bois !* À l'image de la cuisine qui tisse un lien subtil entre ces deux facettes, saupoudré de convivialité et d'un regard personnalisé par L'Atelier des Frères. *Au départ, nous étions partis pour faire quelques pièces avec eux. Mais le travail, les finitions, la cohérence sont tels que nous avons pratiquement créé tout le décor avec eux !* Canapés, têtes de lits, rideaux, chaises, tabourets, table sur mesure, jusqu'au mobilier extérieur... La main de L'Atelier des Frères compose un canevas décoratif

CONVIVIALITÉ SUR MESURE

Au cœur du chalet, la pièce à vivre rassemble mélèze vapo traité, vieux bois et pierre de Luzerne dans une ambiance ouverte sur les montagnes. Sous la charpente réalisée par Joffrey Cardon-Ravat, dessinateur bureau d'études de l'entreprise Chalets Bayrou. Marine tenait à une cuisine généreuse, pensée comme un espace de partage : l'Atelier des Frères y signe l'ensemble de la confection et du mobilier – table, chaises, tabourets, rideaux –, donnant au lieu une harmonie chaleureuse, entre authenticité alpine et sensibilité contemporaine. Suspension salle à manger Coral (David Trubridge).

sensible, où chaque pièce trouve son exactitude. Même des fauteuils Louis XVI hérités de la famille reprennent vie sous sa patine contemporaine. Le chalet prend ainsi vie au rythme des artisans, jonglant entre le mélèze vapo traité, le vieux bois et les insertions minérales. Une construction neuve, mais qui porte en elle dans chaque détail les belles rencontres et le savoir-faire centenaire de Chalets Bayrou. *Le conducteur de travaux, Cédric Robert, a été exceptionnel*, précise Marine. *Nous avons travaillé avec lui en totale confiance. D'autant plus que nous habitons à l'étranger. Cela nous manque presque de ne plus l'avoir au téléphone tous les jours !* Prorel est de ces projets qui ne cherchent pas l'effet, mais la justesse. Chaque matière raconte une intention ; chaque pièce trouve sa place sans jamais surjouer. Un refuge né d'un dessein clair, d'une équipe engagée et d'une vision partagée. Un chalet façonné pour la transmission.

Location : chalet-prestige.com/chalets/chalet-prorel-19





VISITE PRIVÉE



DANS LES ARBRES

Bordée par la charpente en mélèze, la terrasse étire les pièces de jour vers le paysage. Le mobilier imaginé par L'Atelier des Frères s'y installe comme une parenthèse confortable, dans un dialogue naturel avec les lignes du chalet. Un espace extérieur pensé pour vivre pleinement l'altitude.



ATMOSPHÈRE HABITÉE

Dans le salon, les volumes en vieux bois et mélèze vapo traité composent une ambiance sobre et chaleureuse. Le métal noir associé à la pierre de Luzerne apporte une modernité discrète, tandis que les assises et les textiles conçus par L'Atelier des Frères renforcent l'esprit familial du lieu. Une douceur brute, où chaque nuance répond à la lumière des montagnes.





PARENTHÈSE

À ce niveau, le chalet étire ses volumes vers l'extérieur, la piscine s'ouvrant de plain-pied sur le jardin, dans une atmosphère mêlant pierre, vieux bois et reflets apaisés. Pensé pour des moments conviviaux hors du temps, ce niveau assoit l'art de recevoir au cœur même du chalet.



COCONS BOISÉS

Dans les chambres, chaque élément a été façonné sur mesure par L'Atelier des Frères : têtes de lit, chèvets, rideaux. Les volumes s'adaptent aux usages de la famille, du cocon sous rampant ouvert sur la vue démultipliée par le décor panoramique (sidore Leroy). Une succession d'espaces soignés, pensés pour prolonger la douceur du chalet jusque dans la nuit.





INSPIRATION

Dans l'univers Chalets Bayrou, l'inspiration surgit au détour d'un détail, la trame d'un tissu, le grain d'un bois, la silhouette d'un luminaire ou la ligne d'un mobilier. Au cœur du showroom, ces éléments se répondent et composent un terrain fertile où chaque matière, chaque objet, même infime, peut déclencher une idée.

À cette dynamique s'ajoutent les coups de cœur d'Anne Bayrou, glanés au fil de ses rencontres et de ses voyages : créateurs singuliers, pièces choisies, adresses inspirantes.

Ensemble, ils enrichissent ce paysage sensible et nourrissent une énergie créative où tout peut devenir le point de départ d'un nouveau projet.

COUPS DE CŒUR



Fauteuil *Hydra* en tissu *Teddy Mohair* (Pierre Frey). Design Studioparisien



Paline du chalet *Prorel*.
Chalets Bayrou.
Architecte Violeta Vasileva.
©Studio Erick Sallet



Jeu de serpents et échelles
Delos, structure en bois
recouverte de cuir imprimée.
3 finitions. Giobagnara

Surface céramique *Armonie*
Pietra, coloris *Madrid*.
4 formats. Ép. 8 mm.
Iris Ceramica Group



Moodboard de revêtements
décoratifs, en fibres et
papiers. ©C. Jamet.
Adele Collections.



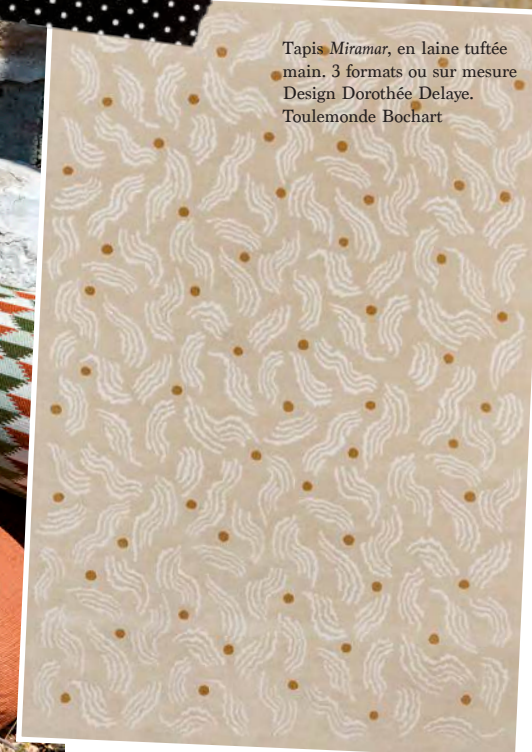
Bougie parfumée *Folia Garrigue*,
fleur d'oranger, cuir et patchouli.
4 dimensions. Baobab



Table basse *Toile de Noyer* associant
structure en noyer, cuir sellier tressé
à la main et verre trempé. Design
Sonja Maraite. Rabitti 1969



Tissus outdoor *Eos*, *Thaia*
et *Oceanus*. Une collection
composée de 8 tissus
ignifugés. Coloris coordonnés.
Fischbacher 1819



Tapis *Miramar*, en laine tuftée
main. 3 formats ou sur mesure
Design Dorothee Delaye.
Toulemonde Bochart

PRINTEMPS

Vallée Vallouise.
©Vertical Flow



Chalet Les Tavaillons,
en vieux bois. Architecte
Philippe Gauthier.
Chalets Bayrou.
©Studio Erick Sallet



Nappe et serviettes de table
Gipsy, en coton. Fils peignés,
tissage Jacquard et coins
onglets. 3 coloris.
Le Jacquard Français



Hamac autoportant de la
collection *Patio* en teck et
corde tressée. Éthimo

ÉTÉ

Ensemble outdoor : chaises
Tropique, table *Epic*, en
Botanic Green quartzite et
suspensions *Satellite* noir/or
semi-mat. Gubi



Table *Lambda* au piètement
inspiré des feuilles de papier
pliées. En bois massif effet
brossé. 6 formats. Rimadesio



Pichet *Double d'Hermès Giallo*,
réalisé par un maître verrier.
Verre transparent avec
overlays de couleurs, soufflé
bouche. Anse formée à
main levée. Création Studio
Hermès. Collection Milan
2025. ©Studio des Fleurs.
Hermès



Suspension *Pitchoun*, en terre cuite blanche émaillée. Collection *Blanc d'Automne*. Enamoura

Chalet *Christiania*, aux Deux Alpes. Chalets Bayrou. Confection L'Atelier des Frères. Encadrement et cheminée, réalisés par Label Métal. ©Studio Erick Saillet



Serre-livres *Candle Blocks*, en laiton vieilli. Design Apparatus. Triode

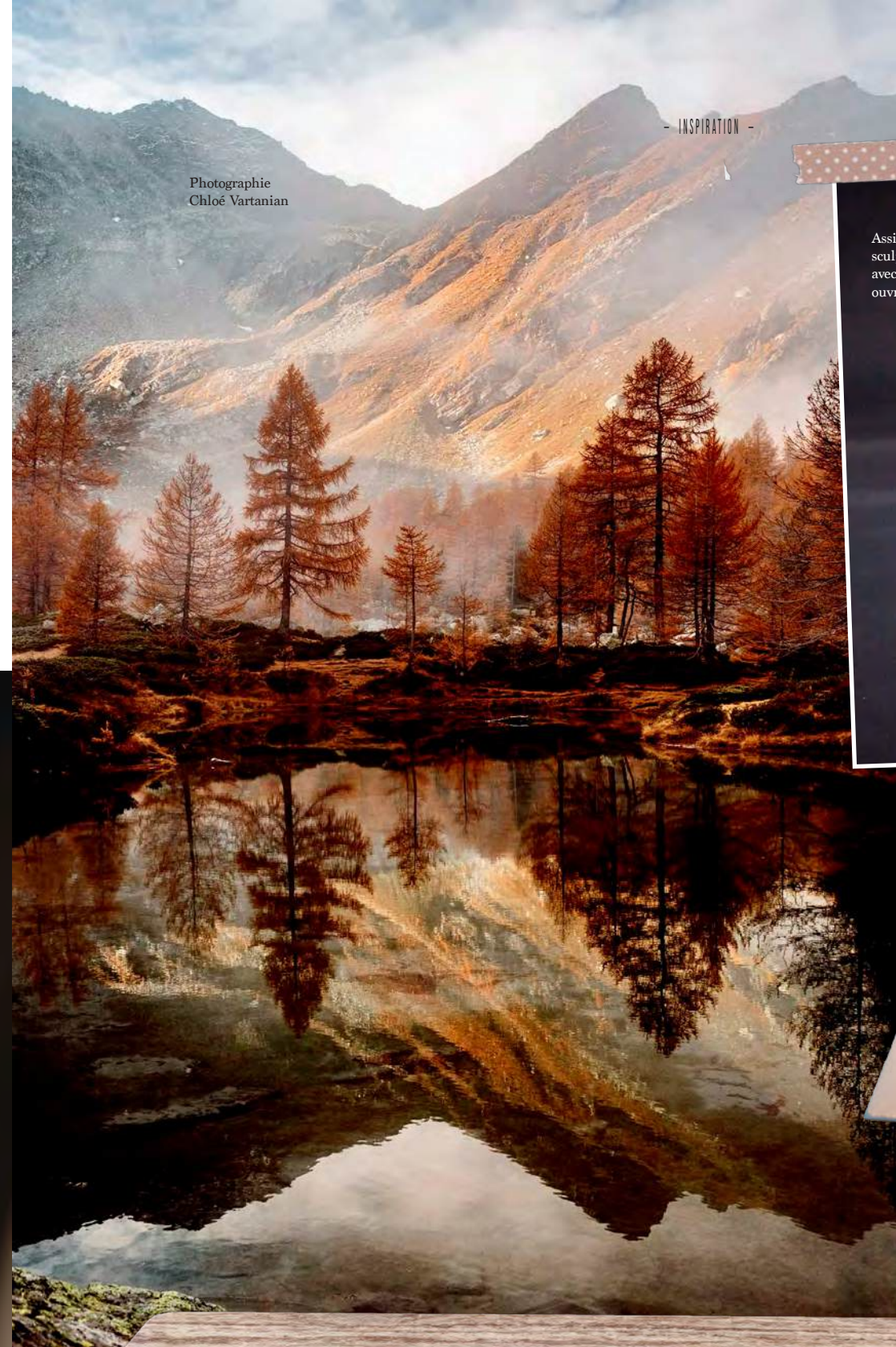
Livre *Là-Haut, Refuges d'exception*, d'Agata Toromanoff, aux éditions Glénat.



Lampe nomade *Chant*, en verre soufflé et métal brossé. 4 niveaux d'intensité. Autonomie 40 heures. Lee Broom



Fauteuil *Phil* en fibre de verre et coussin capitonné en tissu. Imperfettolab



Photographie Chloé Vartanian



Assise *Symbiose* sculptée dans le chêne avec insert de verre ouvragé. Nosqua



Lampe *Alpine*, en acajou et chêne blanc. Astraeus Clarke. Triode



Banc *Côte*, en travertin Silver, finition polie et mate. Talka Décor

AUTOMNE

Suspension *Fiesta*,
ruban blanc, version
8 modules.
10 heures 10

Parquet *Osmose*,
introduisant la
technique du bois
gougé dans l'univers
de la parquetterie.
Chêne Fumé, Chêne
Noir ou Noyer.
©Studio Erick Sallet.
CarréSol Éditions

Suspension *Vera*,
en verre borosilicate et
verre fusionné. Lasvit

HIVER



Chaise *Pause*, avec
structure en acier
peint noir mat, pieds
et accoudoirs en chêne
massif. La Chance

Photographie
Chloé Vartanian



Papier vinyle texturé
en 3D *Mose*, avec
gravures, reliefs et
éléments métalliques.
3 coloris. Collection
Essential. Wall&deco

Petit pichet *Flora's
Stream*, en porcelaine
émaillée de l'artiste
Tülay Kulbay. Galerie
L'Œil de KO

Canapé *Tuffy-Time 20*,
célébrant les 20 ans de
cette icône imaginée
par Patricia Urquiola,
avec des volumes et
des configurations
repensés. ©B&B Italia



Assiette en céramique Monx

MONX TERRES VIVANTES

Sous le nom tendre emprunté au doudou de sa fille, Monx abrite l'univers sensible de Thierry Chiumino, directeur artistique devenu céramiste presque par instinct. Après trente-cinq ans à façonner des images, il découvre la terre comme un prolongement naturel du dessin : un matériau à modeler, à écouter, à apprivoiser. Dans les ateliers parisiens où il travaille en petite série, le geste reste volontairement simple, sincère. Celui du tournage, qui laisse émerger assiettes, bols, vases ou abat-jour de porcelaine translucide. Le grès, qu'il affectionne, raconte sa propre histoire : blanc, roux ou rouge, il absorbe l'émail, se teinte par capillarité, révèle ses traces et ses accidents. Dans cet échange silencieux, la couleur devient une respiration. Bleus indigo comme des fosses marines, brumes mouchetées, gris superposés, chaque pièce déploie des nuances impossibles à reproduire, nées des réactions de la terre et du temps. Il expérimente, explore, cherche ce qui n'appartient qu'à lui : jus d'oxydes travaillés au pinceau comme des aquarelles, jeux de transparence, textures qui invitent au toucher. Une céramique intime, façonnée lentement, destinée à être transmise.

@monxillustrated



Billard Megève, en vieux bois des Alpes. Billards Toulet

BILLARDS TOULET UN JEU MAÎTRISÉ

Depuis 1857, Billards Toulet fait rayonner un savoir-faire rare, aujourd'hui reconnu par le label Entreprise du Patrimoine Vivant. Dans le nord de la France, leurs ateliers perpétuent une tradition façonnée par la main, enrichie au fil des décennies par une maîtrise technique toujours renouvelée. Cette alliance offre naissance à des pièces où la précision se glisse naturellement dans l'élégance, donnant au mobilier de jeu une dimension d'art appliqué. Billards, baby-foot, tables de ping-pong ou *shuffleboards* : chaque création s'élabore dans le choix minutieux des essences, l'exigence d'une ardoise parfaite et la stabilité de structures métalliques pensées pour durer. La personnalisation ouvre un champ infini d'expressions – proportions, lignes, matières, nuances –, afin que chaque meuble dialogue en harmonie avec son environnement. Une réalisation Toulet dépasse la fonction. Elle révèle un intérieur, lui prête une présence singulière, et inscrit dans le quotidien l'idée d'un héritage.

billardstoulet.com



Nouvelle galerie Vertical Flow

GALERIE VERTICAL FLOW PHOTOGRAPHIES ALPINES

Au cœur de Vallouise, une nouvelle adresse dédiée à l'art photographique alpin vient d'ouvrir ses portes. Derrière cette galerie, le regard de Florent Pedrini, qui arpente les massifs depuis plus de quinze ans pour en saisir les lignes essentielles, les lumières changeantes et la force silencieuse. Depuis 2019, il collabore avec des spécialistes de l'impression afin que chaque image prenne corps dans la matière, fidèle à son désir de dépasser le virtuel pour offrir une présence tangible, presque tactile, à ses paysages. Sa signature, le *FLOW*, guide son processus créatif : un état de concentration totale, d'engagement absolu, où l'accomplissement devient évident. C'est cette intensité qui irrigue chacun de ses sept univers photographiques, à découvrir en ligne comme au sein de cette galerie ouverte pendant les vacances scolaires et sur demande le reste de l'année. Un lieu sensible, pensé pour accueillir le regard autant que la contemplation.

verticalflow.net



Tables de massage en bois gougé. AKT Group

AKT GROUP DESIGN & WELLNESS

Acteur franco-italien de référence, AKT Group imagine des tables de massage et chaises longues de relaxation pensées pour les hôtels d'exception, les résidences de prestige et les spas privés les plus exigeants. Né de l'alliance stratégique entre ses deux marques complémentaires SKYY et C.O.D.E., le groupe conjugue identité esthétique affirmée et ingénierie de haute précision, offrant un mobilier sur mesure où fonctionnalité, élégance et confort s'accordent parfaitement. Chaque projet bénéficie d'un accompagnement complet : conseil en design, développement technique, prototypage millimétré, production experte, logistique internationale et installation. Un responsable dédié orchestre l'ensemble afin d'assurer une intégration fluide dans tout environnement architectural. La personnalisation ouvre un champ infini : finitions exclusives, revêtements façonnés à la demande, logos gravés, modules fonctionnels ou dispositifs immersifs. Chaque création s'ajuste ainsi à l'âme d'un chalet, d'une suite ou d'un spa, jusqu'à devenir pièce unique. Guidé par sa division Life WellTech – technologies avancées : lumière thérapeutique, son enveloppant, infrarouge, *biofeedback* –, AKT Group transforme les espaces en véritables expériences sensorielles.

aktgroup.com



Maison Aribert. ©Studio Papi Aime Mamie

EVASION



- COUPS DE CŒUR -

Le chef Christophe Aribert et son équipe. ©PAM Studio



Espace bien-être Maison Aribert. ©PAM Studio

MAISON ARIBERT

L'ESSENCE D'UN CHEF, L'ÂME D'UN LIEU

Au cœur du parc d'Uriage-les-Bains, le chef Christophe Aribert (deux étoiles rouges, une étoile verte au guide Michelin et quatre toques au Gault et Millau) a réveillé une bâtisse du XIX^e siècle pour en faire un lieu presque confidentiel, accordé à sa cuisine et à sa vision éthique d'une cuisine incarnée. Maison Aribert n'est pas seulement un restaurant doublement étoilé : c'est un écosystème vertueux où coexistent le Café A, un jardin en permaculture, cinq chambres d'hôtes, des espaces dédiés à la thérapie douce... Prolongé plus récemment par La Maison du Chef, une demeure des années 1920 entièrement réinventée comme un refuge intime ouvert sur le parc, accueillant aujourd'hui quatre suites et un espace bien-être pensé comme un écrin

protecteur. Dès les prémices en 2019, le chef revendique un projet collectif : *Cette maison est le point de départ d'une aventure humaine qui rayonne au-delà du restaurant. L'ancrage local en est la clé, à l'image du potager installé sur le toit du restaurant. Le produit, c'est la quintessence de mon métier. Aujourd'hui, je ne parle plus de producteurs, je parle uniquement de partenaires. Ces personnes sont indispensables à ma cuisine et j'ai un profond respect pour elles, confie-t-il.* La rénovation des bâtisses suit le même fil : conception bioclimatique, matériaux sourcés en Isère, toit végétal, réemploi du bois, du marbre et de la pierre. Jusqu'aux platanes coupés par nécessité lors du chantier, transformés en une sculpture centrale signée Thierry Martenon. ►



La Maison du Chef. ©Studio Papi Aime Mamie

- COUPS DE COEUR -



Livre 365, textes Christophe Aribert et Sébastien Desurmont, photographies signées Mamie Boude, mise en page Georges Riu, 280 pages, 59 €. ©PAM Studio

Tout converge vers une idée simple, mais essentielle, faire de la Maison Aribert un lieu durable, cohérent, respectueux de son environnement. Ce regard si profondément tourné vers le vivant traverse aussi *365*, son dernier ouvrage. *Ce livre raconte 365 jours au cœur de la Maison Aribert*, précise-t-il. Un recueil immersif qui suit au fil des pages ses marches dans les massifs, ses échanges avec les producteurs, ses récoltes au jardin, ses inspirations soudaines. Il concentre tout ce qui fait la force de sa démarche – les rencontres, les gestes, les savoir-faire – jusque dans sa conception. Les photographies sensibles de Mamie Boude, la mise en page signée Georges

Riu, l'impression réalisée à quelques kilomètres d'Uriage par la Manufacture Deux-Ponts... Tout participe à cette même intention, une terre et ceux qui la travaillent, ces femmes et ces hommes qui la vivent au jour le jour. Un livre paysage, où s'inscrit la manière dont le chef relie cuisine, nature et transmission.

Maison Aribert
280, allée du Jeune-Bayard,
38410 Saint-Martin-d'Uriage
maisonaribert.com
maisonaribert.com/produit/livre-365



UN CHALET BAYROU
EST UNIQUE

Chalets
Bayrou

BRIANÇON | SUISSE | MEGÈVE

www.chalets-bayrou.com